

**„Eesti sõjaajaloolise arhitektuuripärandi kaardistamine ja kasutusvõimaluste analüüs. 19. ja 20. sajand“**

**Kose varjend – Eesti NSV juhtorganite  
linnaväline maa-alune juhtimispunkt**

Muinsuskaitseline eksperthinnang

Koostaja: Ain Tähiste

November 2017



Euroopa Liit  
Euroopa  
Regionaalarengu Fond



Eesti  
tuleviku heaks

Ekspertdihinnangud militaarehitiste mälestise tunnustele vastavuse kohta.

Ekspertdihinnangu koosseis:

## **1. Kui ehitis kuulub suuremasse militaarkompleksi, siis selle kompleksi kui terviku kokkuvõtlik kirjeldus ja ajalugu, sõja-ajalooline tähtsus, haruldus ja väärtus Eesti kontekstis.**

Kose varjend oli süsteemi osa, mille nimeks oli Tsiviilkaitse. Antud kompleksi kontekstis ei ole oluline mitte niivõrd hoonete ja rajatiste kogum, kuivõrd fakt, et Kose varjend rajati süsteemi „aju, südame ja vereringe“ toimimise tagamiseks sõjaolukorras – s.t varjendina juhtkonna tarbeks. Tsiviilkaitse oli Nõukogude Sotsialistlike Vabariikide Liidu (NSVL) jaoks külmas sõjas prioriteetse tähtsusega ning jagunes neljaks: vastase rünnaku märkamine ja rahva teavitamine, elanikkonna kaitsmisega seotud ülesanded, objektide ja rahvamajandusharude sõjaaegse töökindluse tagamine ning pääste- ja esmataastetööde korraldamine.

Juhtkonna varjendid rajati kõigis NSVL liiduvabariikides ja suuremates regionaalsetes keskustes. Kaitstuse tase pidi tagama varjendi asukate ellujäämise ja töövõime nii tuuma-, keemia-, kui ka bakterrelvade rünnaku tingimustes.

Tsiviilkaitse varjendeid leidis peaaegu igas ettevõttes ja asutuses. Kose varjendi tähtsus, haruldus ja väärtus väljendub just selles, et see rajati Eesti NSV juhtkonna tarbeks. Tsiviilkaitse reeglite kohaselt pidi selline varjend paiknema linnast väljas, parasjagu nii kaugel, et sinna oleks olnud võimalik evakueeruda 30 minuti jooksul. Kose varjendi asukohta valikul oli oluline, et naabruses Vardjas paiknes tsiviilkaitse linnaväline juhtimispunkt.

## 2. Vastavus mälestiseks tunnistamise kriteeriumidele.

EHITISE ANDMED	Nimetus	Kose varjend – Eesti NSV juhtorganite linnaväline maa-alune juhtimispunkt
	Ehitise asukoht, Koordinaadid	Harju maakond, Kose vald, Kose alevik, Hariduse tn 2 33702:003:0193 59°11'0.16", 25°9'39.44"
	Algne funktsioon	ENSV juhtorganite linnaväline maa-alune juhtimispunkt
	Rajamisaeg	<b>1982-1987</b>
	Kirjeldus (plaanilahendus, materjalid, mõõdud)	Varjendi pindala on 2500 m <sup>2</sup> , seal on 144 ruumi, neist u 120 ühiselamu toa tüüpi. Ühekordne maa-alune varjend valmis monteeritavatest ning tugevdatud monoliitsetest betoon- ja raudbetoonkonstruktsioonidest, kusjuures nii kolmekordse elamu kui ka viiekordse ühiselamu vundamendid rajati varjendi laele. Ülesehituslikult on varjend järgmine: hermeetilised kaitseused, mis peavad vastu pidama tuumaplahvatuse lööklaine surve, kaks lüüskambrit, sanitaar-olmesektsioonid, põhiruumid, filterventilatsioonikamber, toiduainete ladu, meditsiinituba, diiselmootori- ja arteesiakamber ning avariiväljapääs pealisehitisse. Varjendil on viis sissepääsu. Töökorras olev varjend pidi omama kõik eluks ja iseseisvaks toimetamiseks vajaminevat – keskküte, veevõrk, kanalisatsioon, elekter, raadioside. Sisustus oli askeetlik: kasutati pinke, narisid, laudu, toole. Sidevahenditeks olid raadiovastuvõtjad, telefon (sh ka nn Valitsusside). Varjendi varustusse kuulusid spetsiaalvahendid nagu kaitseülkonnad, kiirgus- ja keemialuureaparaadid, tulekustutusvahendid, tööriistad väljapääsu vabastamiseks, ravimid ja avarii-valgustusseadmed.
	Säilivus	Seisund on rahuldav. Vajalikud torustikuremondid on tehtud ja elektrisüsteemide osaline remont samuti. Hüdrosolatsioon kohati lekib, kuid sadevete läbijooks on suhteliselt väike
	<b>MÄLESTISEKS TUNNISTAMISE KRITEERIUMID</b>	<b>KRITEERIUMI SELGITUS</b> <b>Kui kriteerium ei ole täidetud, jätta lahter tühjaks.</b>
Objektiga seotud (füüsilised) väärtused: vanus, autentsus (eksterjäär, interjäär, plaan, funktsioon), arhitektuuriajalo oline väärtus (erandlik-	1. Vanus	Külma sõja periood. Eesti tingimustes ainulaadne objekt
	2. Autentsus ehk ehedus	Autentsena on säilinud: - mahud: jah; - põhikonstruktsioonid: jah; - ruumistruktuur: jah; - trepid, küttekahad jms ehitusdetailid: jah - avad ja avatäited: jah; - viimistluskihid: osaliselt; Ümberehitusi ei ole

tüüpiline, tehnoloogia, uuenduslikkus jms)	<b>3. Sisseseade säilivus</b>	Ventilatsiooniseadmed, osaliselt varujõujaama seadmed
	<b>4. Funktsiooni järjepidevus</b>	Algne funktsioon 1987-1993. Seejärel seisis kasutuseta, sisustus toimetati minema, osaliselt müüdi ja osaliselt rüüstati. 2009 moodustati MTÜ Valitsuse Varjend, mis on objekti koostöös Kose Vallavalitsusega korrastanud ning korraldab seal temaatilisi ekskursionaalseid. Praegune ja tuleviku funktsioon on varjendi kui Külma sõjaobjekti ja kogu tsiviilkaitse süsteemi tutvustamine ja eksponeerimine
	<b>5. Haruldus</b> (üldjuhul välistab tüüpilisuse kriteeriumi)	Ehitis on oma tüübi haruldane esindaja Euroopas ja Eestis, meie juures ainulaadne. Sarnased juhtimispunktid on Ligatnes Lätis ja Vilniuse lähedal Leedus. Endise NSVL ala tõenäoliselt võimsaim kompleks paikneb Moskva lähedal Ramenskis, planeeritud mahutama kuni 30 000 inimest
	<b>6. Tüüpilisus</b> (üldjuhul välistab harulduse kriteeriumi)	
	<b>Unikaalsus katab selle sisu</b>	
	Kasutus (kasutatavus, jätkusuutlikkus)	Objekti haldab MTÜ Valitsuse Varjend, tema kasutus on jätkusuutlik. Objekt on militaarturismi seisukohalt väga huvipakkuv
<b>Kontekstuaalsed väärtused:</b> keskkond, piirkondlikud eripärad	<b>8. Terviklikkus ehk ansambelilisus</b>	
	<b>9. Silmapaistev mõju või sümbolise tähendus</b>	Ehitis on oma kontekstis seni veel vähetuntud ent võimas sümbol .
	Ligipääsetavus	On hästi ligipääsetav ja külastatav
<b>Assotsiatiiivsed väärtused:</b> ajaloo väärtus, sümbolväärtus jms	<b>10. Tähtsus</b> kaitsesüsteemis / ajaloo protsessis	Ehitis on seotud oluliste ajaloo protsesside ja sündmustega: ENSV režiimi toimimisega ja Külma sõja aegse tsiviilkaitse süsteemi toimimisega.
	<b>11. Seos üldtuntud isikutega</b>	ENSV juhtfiguurid Karl Vaino, Bruno Saul, Indrek Toome, Vaino Väljas, Arnold Rüütel
	Selektiivsus / esindatus	Ühtegi sarnast objekti Eestis kaitse all ei ole

### 3. Mälestiseks tunnistamise põhjused.

Ehitist on põhjust mälestiseks tunnistada, kuna ta omab vähemalt 4 ehitismälestise tunnust:

on seotud oluliste ajalooptsesside ja sündmustega Euroopa, endise NSV Liidu, Eesti tasandil. Nendeks olid Eesti kuulumine NSV Liidu koosseisu, Külma sõda ja Tsiviilkaitse.

on perioodile tüüpiline ehitist;

kannab edasi oma algse funktsiooni tunnuseid.

Ehitise väärtus tuleb esile tema asetamisega ajastu konteksti. Külma sõja perioodil arendati välja Tsiviilkaitse süsteem, mille üks komponent oli varjendid massihävitussrelvade eest kaitsmiseks. Kõige varjend oli üheks kõige tähtsamaks varjendiks selles süsteemis, ühtlasi ka suurim Eestis

Ehitise väärtus tuleb esile tema tüüpilisuses, eheduses ja ajastuomasuses nõukogude režiimi ja militaararhitektuuri näidisenä;

Ehitist on Eestis ainulaadne, kaitse all ei ole mitte ühtegi teist sama perioodi varjendit;

Ajaloo huvi seisukohalt on oluline kaitsta ka vastava ajalooajastu militaararhitektuuri, mis on ajaloo keerdkäikude tahtel saanud meie (pärand)kultuuri osaks.

#### 4. Kaitsevööndi ettepanek ja selle põhjendus.

Kaitsevööndiks on nelinurkne ala Kosel : Hariduse5, 2 ja majadevaheline hoov. Selle all paikneb varjend. Kaitsevöönd säilitab varjendi sissepääsude vaadeldavuse.



XY: 6561147.6, 566366.3

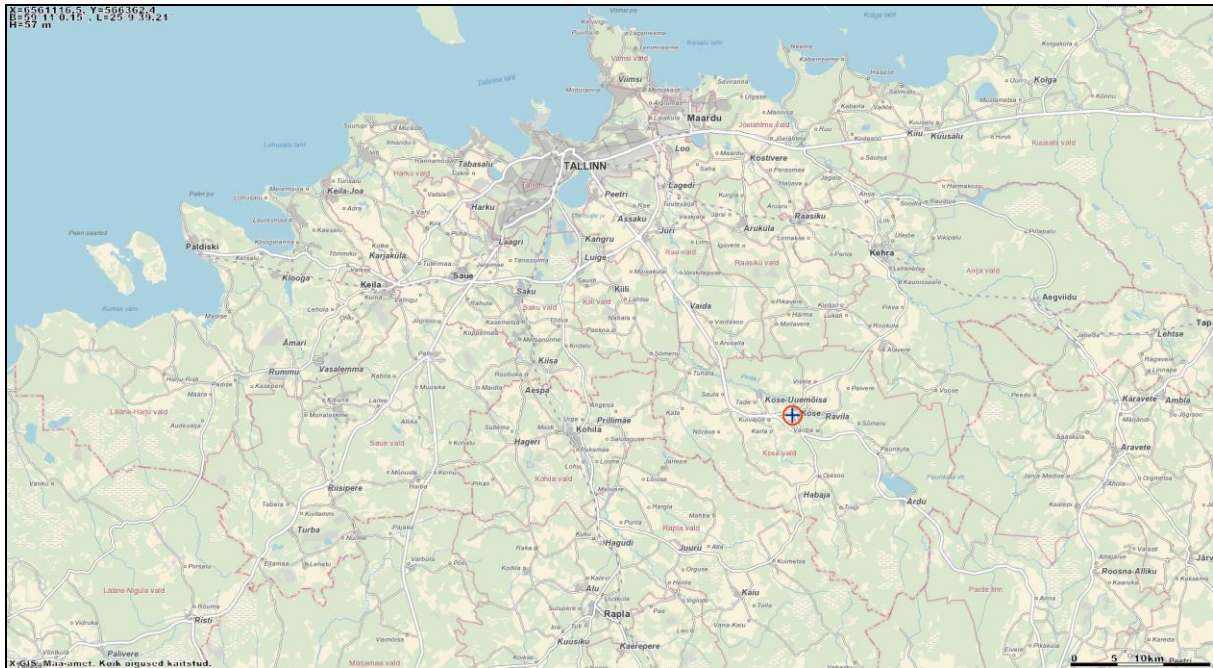
XY: 6561058.9, 566430.2

XY: 6561007.2, 566352.4

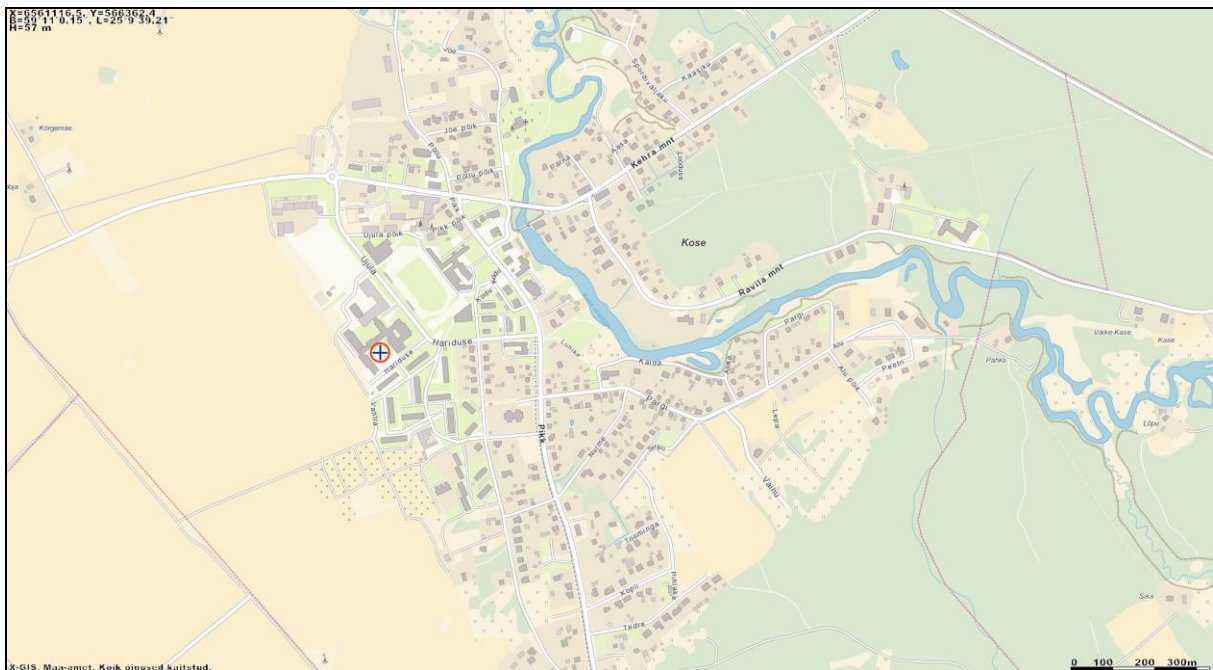
XY: 6561010.3, 566342.8

## 5. Lisad:

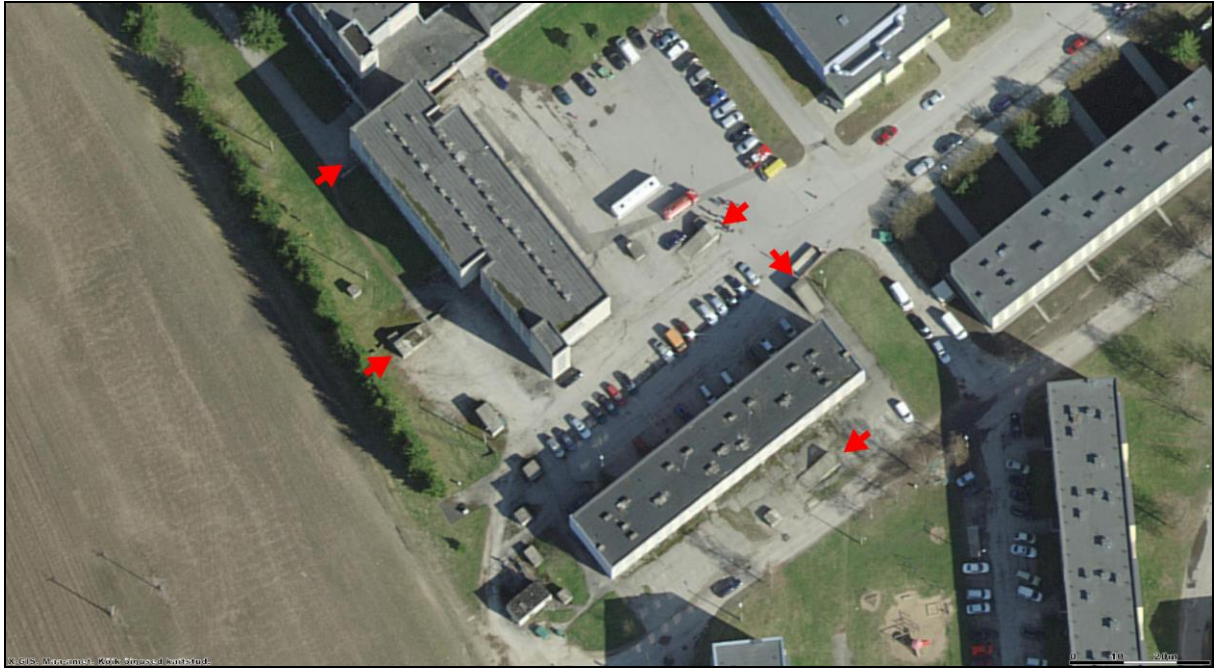
### 5.1. Joonised



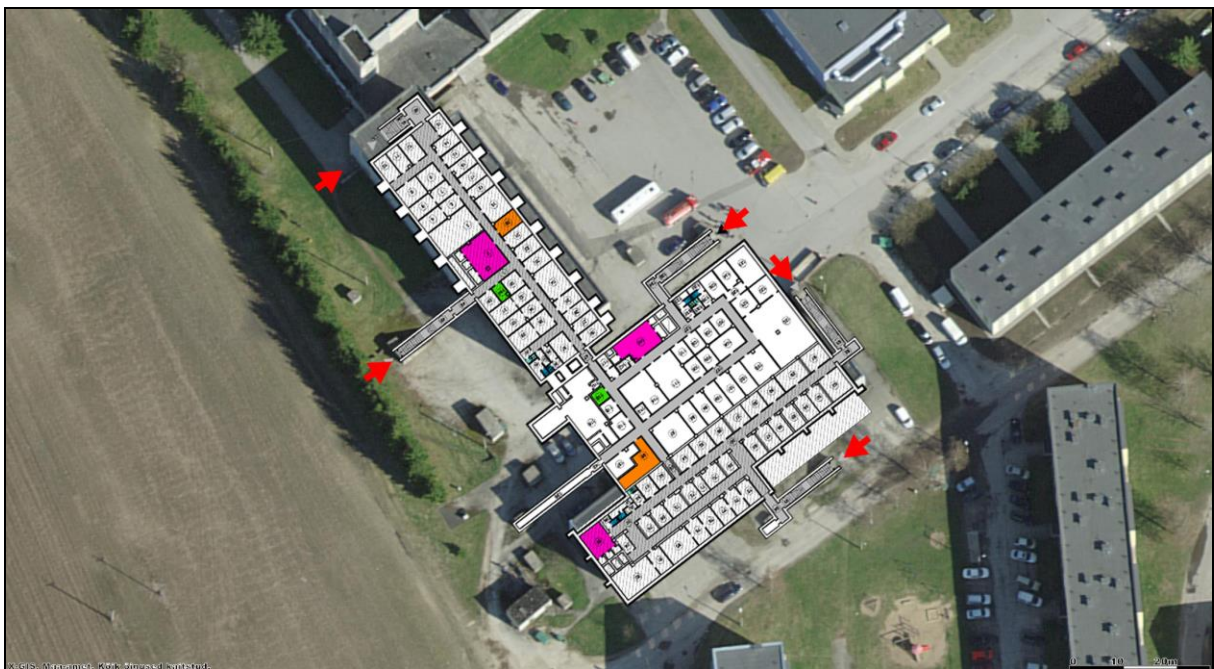
Skeem 1. Kose varjend – Eesti NSV juhtorganite linnaväline maa-alune juhtimispunkt Harju maakonnas Kosel. Aluskaart: Maa-ameti Geoportaal



Skeem 2. Kose varjend – Eesti NSV juhtorganite linnaväline maa-alune juhtimispunkt Harju maakonnas Kosel. Aluskaart: Maa-ameti Geoportaal



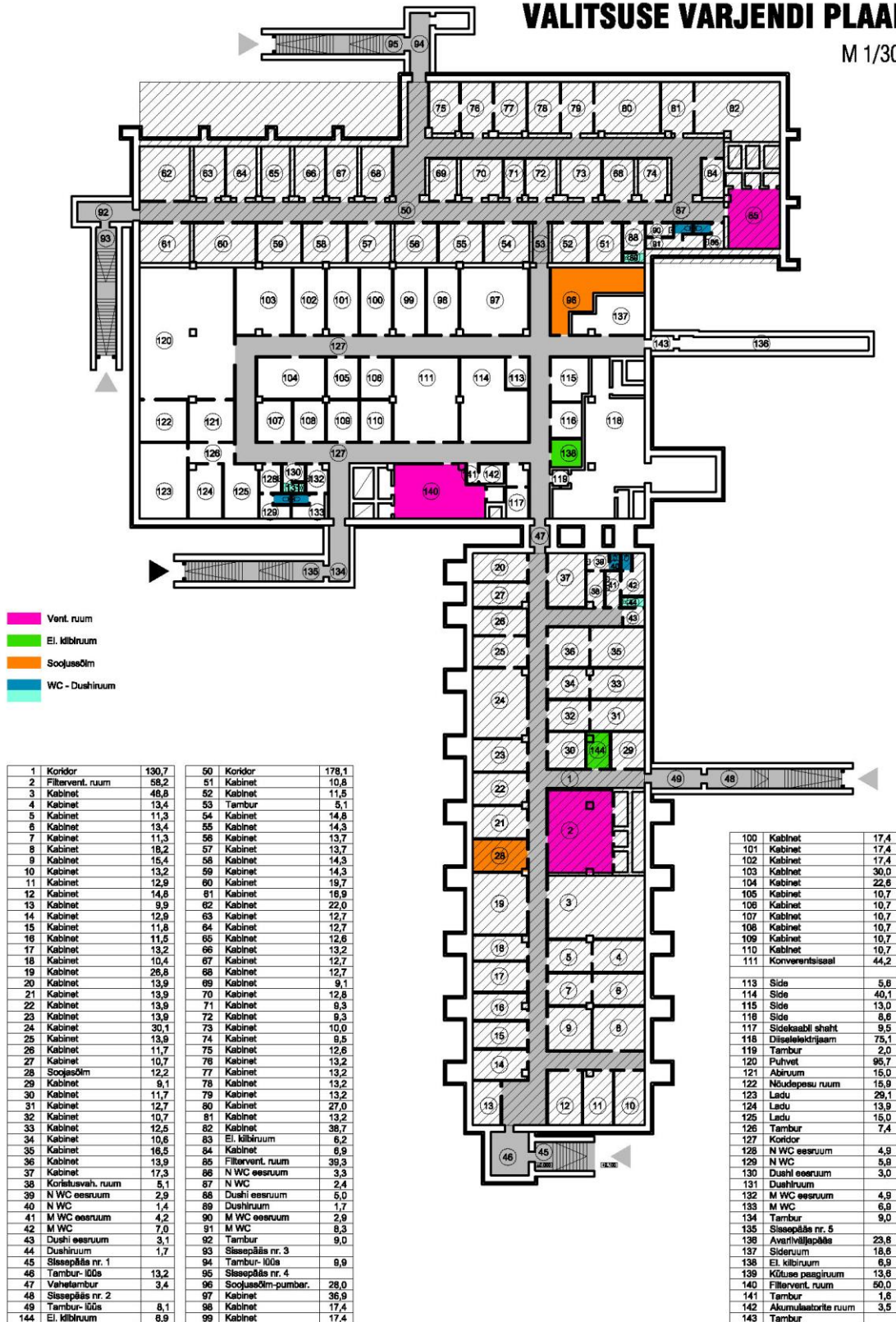
Skeem 3. Kose varjend – Eesti NSV juhtorganite linnaväline maa-alune juhtimispunkt.  
Nooltega tähistatud varjendi sissepääsud.  
Aluskaart: Maa-ameti Geoportaal



Skeem 4. Kose varjend – Eesti NSV juhtorganite linnaväline maa-alune juhtimispunkt.  
Nooltega tähistatud varjendi sissepääsud.  
Aluskaart: Maa-ameti Geoportaal

# VALITSUSE VARJENDI PLAAN

M 1/300



Skeem 5. Kose varjend plaan, koostas Indrek Mikk. Allikas: MTÜ Valitsuse Varjend



Skeem 6. Kose varjend 1995. aasta aerofotol.  
Allikas: Maa-ameti Geoportaal

## 5.2. Fotod

### Ajaloolised fotod



Foto 7. Valitsuse istungil Kose pommivarjendis annab pressikonverentsi peaminister Mart Laar (paremal), vasakult 2. ajakirjanik Marika Tuus. Rahvusarhiivi fotode andmebaas: EFA.0-171374, 1993.



Foto 8. Valitsuse istung Kose pommivarjendis. Rahvusarhiivi fotode andmebaas: EFA.204.0-264309, 1993.



Foto 9. Valitsuse istung Kose pommivarjendis. Rahvusarhiivi fotode andmebaas: EFA.204.0-264323, 1993.



Foto 10. Kose varjendis. Rahvusarhiivi fotode andmebaas: EFA.204.0-264824, 1993.

## Fotod



Foto 11. Kose varjendi koridor. Foto Mihkel Leis ja Marek Astrik 2009



Foto 12. Kose varjendi topeltuksed. Foto Mihkel Leis ja Marek Astrik 2009



Foto 13. Kose varjendi 50-kohaline söökla. Foto Mihkel Leis ja Marek Astrik 2009



Foto 14. Kose varjendi ventilatsiooniruum. Foto Mihkel Leis ja Marek Astrik 2009



Foto 15. Kose varjendi varuväljapääsu uks. Foto Mihkel Leis ja Marek Astrik 2009





Foto 17. Kose kutsekooli hoonekompleks. Foto Mart Mõniste 2017



Foto 18. Kose kutsekooli hoonekompleks, sissepääs varjendisse. Foto Mart Mõniste 2017



Foto 19. Kose kutsekooli hoonekompleks. Foto Mart Mõniste 2017



Foto 20. Kose kutsekooli hoonekompleks. Foto Mart Mõniste 2017



Foto 21. Kose kutsekooli hoonekompleks. Foto Mart Mõniste 2017