

„Eesti sõjaajaloolise arhitektuuripärandi kaardistamine ja kasutusvõimaluste analüüs. 19. ja 20. sajand“

Lehtma tehnilise vaatluse posti komplekshoone

Muinsuskaitseline eksperthinnang

Koostaja Jüri Pärn

Oktoober 2017



Euroopa Liit
Euroopa
Regionaalarengu Fond



Eesti
tuleviku heaks

Eksperdi hinnang ehitise mälestise tunnustele vastavuse kohta

Lehtma tehnilise vaatluse post

(Hiiu maakond, Hiiu vald, Lehtma küla, Lehtma sadamast põhja pool; katastritunnus: 39201:004:5370; lähiaadress: Lehtma vaatluspost; osa kompleksi ehitistest paikneb katastriüksusel Lehtma Kala 39201:004:0289)

1. Kompleksi kui terviku kokkuvõtlik kirjeldus ja ajalugu, sõja-ajalooline tähtsus, haruldus ja väärtus Eesti kontekstis.

Lehtma tehnilise vaatluse posti (TVP) põhiosadeks on komplekshoone (omavahel kokku ehitatud operaatori- ehk tehniline hoone ja prožektorihoone koos -positsiooniga) ning metallist vaatlustorn. Erinevalt enamikust teistest piirivalve vaatluspostide kompleksidest puuduvad antud objektil eraldi diisli- ning akuhoone ja kütusehoidla, kuna vähemalt objekti tegutsemise viimasel aastakümnel oli talle arvatavasti tagatud elektrivarustus Lehtma sadamast. Komplekshoone ja väravakoha vahel on betoonkõnnitee, säilinud on ka raadiomasti alus ning veel üks teadmata otstarbega betoonalus. Tõenäoliselt kasutati kaitseotstarbel ka 1941. aastal valminud dotti.

Lehtma TVP pärineb Nõukogude ja Külma sõja perioodist ning oli mõeldud piirialade tehniliseks ja visuaalvaatluseks (ujuvvahendite ning madalalt lendavate õhusõidukite avastamiseks ja jälgimiseks), mille poolest oli ta omas ajas oluline militaarobjekt. Seda mitte üksnes piirivalve, vaid ka õhukaitse seisukohalt, kuna vaatlusposti meeskonnal oli kohustus teavitada ka tema poolt märgatud õhupiiri rikkumistest ja sellekohane info edastati kordonist õhukaitseväe osadele. Vaatlusinfot pidi edastama ka mereväele. Teavitada tuli lisaks piiririkumistele ka muudest sõjalises mõttes olulistest tähelepanekutest.

Lehtma TVP rajati tõenäoliselt juba 1950. aastail. Selle tänaseni säilinud osad on erinevas stiilis ning valminud eri aegadel. 1959. aastal on seal olnud 2 hoonet ja lähikonnas 2 vaatlustorni. Komplekshoone operaatori- ning diisliblokk on vanema ja kulunuma välimusega silikaattelistest (ehitatud arvatavasti 1950.-il või 1960.-il), vaatlustorn üleni metallist (üksnes vaatlusruumi põrand on puidust; 1980.-d), prožektoriruum silmanähtavalt uuematest ja kvaliteetsematest silikaattelistest ning u 1,8 m kõrguses osas punastest fassaaditelistest (neisse on pressitud aastaarv 1989; sama aastaarv on ka prožektoriruumi betoonpõrandas).

Vaatluspost kuulus algul 11. piirivalvesalga (s/o 2133) Lehtma kordoni ning vähemalt 1970.-te algusest Kärkla kordoni koosseisu. Sellel teenis korraga 3–7 ajateenijat. Lühikest aega kasutas seda ka Eesti piirivalve. 2008.a aprillis müüs Siseministerium kompleksi oksjonil Mart Onemarile, kes hiljem müüs selle edasi AS-le Dagöplast. 2017.a seisuga on objekti omanikuks Leif Andersson OÜ.

Kompleks on olulise ajaloo- ja nostalgiaväärtusega sellel ning analoogsetel objektidel teeninud inimestele ja nende järglastele, ent laiemalt võttes kogu endise NSV Liidu riigikaitse süsteemis ja ka vastaspoolel (sh Eesti piirivalve taasloomises) tegutsenutele.

Lehtma TVP terviklik ehitiste kogum moodustab arhitektuurilise ansambli. Enamik sellesse kuulunud ehitisi on suuremal või vähemal määral säilinud ning suhteliselt väheste pingutuste ja vahenditega konserveeritavad või taastatavad.

Kõigi Eestis asunud piirivalve vaatluspostide arv pole teada, samuti pole hinnangu koostajale täpselt teada, kui palju neist on tänaseni säilinud. 1992. aastal oli Venemaa piirivalvel Eestis 58 tehnilise vaatluse posti kompleksi.

Lehtma tehnilise vaatluse posti komplekshoone

2. Vastavus mälestiseks tunnistamise kriteeriumidele.

EHITISE ANDMED	Nimetus	Lehtma tehnilise vaatluse posti komplekshoone
	Ehitise asukoht (koordinaadid)	Hiiu maakond, Hiiu vald, Lehtma küla; katastritunnus: 39201:004:5370; lähiaadress: Lehtma vaatluspost. 59°4'18.05", 22°41'44.36"; x: 6548827.6, y: 425196.1
	Algne funktsioon	Lehtma raadiolokatsiooniposti või tehnilise vaatluse posti tehniline hoone (operaatori- ning diislihoone); hiljem tehnilise vaatluse posti komplekshoone (operaatori-, diisli- ning prožektorihoone) koos prožektoripositsiooniga
	Rajamisaeg	1950ndate lõpp – 1980ndate lõpp
	Kirjeldus (plaanilahendus, materjalid, mööddud)	<p>Hoone on nelinurkse põhiplaaniga, osalt kahe- ja osalt ühekorruseline, u 15x6 m. Hoone merepoolsel küljel on prožektoripositsioon, mille betoneeritud osa mõõtmed on u 38x3,5 m, merepoolses otsas laiusena 5,7 m (see ots on mattunud liiva alla). Prožektorirõõm on prožektoriruumis ja -positsioonil u 31 m pikkuselt I-talad (talade vahe 2 m), positsiooni merepoolses otsas aga u 14 m pikkuselt vagonetirööpad.</p> <p>Operaatori- ning diislikorpus (esialgne hoone): kahekorruseline, u 8x6 m, kõrgus 6,1 m (rõduääre kõrgus 6,6 m). Seinad silikaatkividest, paksus 40 cm. Korpusel on 6 ruumi – 2 suuremat ja 4 väiksemat. Lõunaküljel viib kahekäiguline metalltrepp II korrusele ja katusele. Oli kaks välisust – I korrusel põhjaküljes ja II korrusel lõunaküljes. Nurgad on I korruse aknasilluste tasandil kaunistatud nurgeti laotud tellistega. Katusepaneeli tasandil on üks rida punaseid kärgtelliseid, nende peal 2 rida silikaatkive, seejuures kärgtelliste-pealne kiht on laotud samuti nurgeti (vt fotod 1–3), kuid nende nurgad on hiljem korrapäraselt ära taotud. Katuse bituumenkattega betoonpaneelidest (nurdades plekist veesülitid), kaetud 1990.-il Eesti piirivalve poolt eterniitplaatidega.</p> <p>Prožektorikorpus (hilisem juurdeehitis): ühekorruseline, u 7x6 m, kõrgus 4,5 m. Seinad peamiselt silikaatkividest, paksus 25 cm, kuid põhjasein on 1,2–3 m kõrgusel punastest fassaadi-öönestelistest (tellised valmistatud 1989.a); viimastest on valmistatud ka korpusel merepoolsed nurgad ja värava- ning aknaäärised. Katuse lainelistest eterniitplaatidest.</p>
Tehniline seisukord	Üldine seisukord on hea või rahuldav. Nõuab vähest remonti, sh mõnede katuseplaatide paigaldamist/asendamist, aknalaaside paigaldamist, trepi kindlustamist jne. Katuselekete tõttu on II korruse suuremas ruumis u 1/2 laudpõrandast läbi pehkinud. Demonteeritud on puidust sisetrepp. Säilinud on enamasti originaalvärvi kihtidest (viimane viimistluskiht on lisatud Eesti piirivalve poolt). Aknaraamid on klaaside küljepikkusega 35–75	

		<p>cm, enamuses mitteavatavad (piitadega kokku ehitatud), 4 aknakomplekti on õhuakendega (viimastest 3 on alles). Prožektoriboksi aknad olid klaasplokkidest (purustatud). Prožektoripositsiooni relsid on mõne meetri ulatuses liiva alla mattunud.</p> <p>Tehniline seisukord võimaldab ehitist üsna väheste kulutustega korrastada ja pikaajaliselt säilitada. Tervena on säilinud ka tõrvatud puitpostidega 3-faasiline elektriõhuliin, mille lõpust kulgeb hooneni maakaabel (valmistatud NSV Liidus 1984. aastal).</p>
	MÄLESTISEKS TUNNISTAMISE KRITERIUMID	KRITEERIUMI SELGITUS
Objektiga seotud (füüsilised) väärtused: vanus, autentsus (eksterjäär, interjäär, plaan, funktsioon), arhitektuuri-ajalooline väärtus (erandlik-tüüpiline, tehnoloogia, uuenduslikkus jms)	1. Vanus	Pärineb Nõukogude ja Külma sõja perioodist.
	2. Autentsus ehk ehedus	<p>Autentsed mahud on suuremalt osalt säilinud, põhikonstruktsioon on heas seisukorras, ruumistruktuur ja viimistluskihid on säilinud. Säilinud on 1 välisuks ja 4 vaheust ning u 1/2 II korruse suurema ruumi laudpõrandast. Alles on algupärane 20-kordse suurendusega binokulaari BMT-110 alus katusel, samuti 2-osaline metallist välistrepp. Aknapiidad ning -raamid on säilinud, kuid klaasid purustatud. Katusel asunud silikaatkividest vaatlusruumi metall-rõdupiire on uue eterniitkatuse all säilinud, läbi lõigatuna ja painutatuna vastu paneelkatust (selle saaks taastada). Prožektori relsid on kogu ulatuses tervelt alles. Liiva all on hästi säilinud prožektoripositsiooni õlivärviga maalitud märgistusjooned.</p> <p>Ümberehitused: Ajavahemikus 1983–85 (sügis) ehitati katusele teise radari alus ja selle alla kerge konstruktsiooniga vaatlusruum ning 2. korruse merepoolne aken suleti silikaatkividega. 1989.a ehitati algse 2-korruselise hoone merepoolsesse külge prožektoriruum ja -tee.</p> <p>Eesti piirivalve poolt lammutati peale 1992.a katusel asunud vaatlusruumid ja radarialused ning paigaldati operaatorikorpusele eterniitkatuse, värviti üle ruumide seinad ja ukсед, paigaldati uusi elektrijuhtmeid.</p>
	3. Sisseseade säilivus	Säilinud on osa elektripaigaldistest (juhtmed, harukarbid jm).
	4. Funktsiooni järjepidevus	<p>Algne funktsioon rajamise ajast kuni Vene piirivalve lahkumiseni Hiiumaalt septembris 1992. Seejärel kasutas objekti lühikest aega teenistuskohana Eesti piirivalve, hiljem on ta olnud kasutuseta. Uus omanik on detailplaneeringuga soovinud objekti maa-ala ümber vormistada elamumaaks, ent seisuga 21.10.2017 oli selle sihtotstarve endiselt Riigikaitsemaa 100%.</p> <p>Perspektiivis on objekt võimalik võtta kasutusele militaarajaloo eksponaadina/ekspositsiooniruumidena ja vaateplatvormina.</p>
	5. Haruldus (üldjuhul välistab)	Teadaolevalt ainuke sellise konstruktsiooniga piirivalveehitis Eestis — 2-korruselise tehniline hoone, mille külge on hiljem ehitatud prožektoriruum. Prožektoripositsioon on tavalisest

	tüüpilisuse kriteeriumi)	pikem (u 40 m, sh 38 m rööpaid – hindajale Eestis teadaolevaist pikim), väga hästi säilinud. On üks väheseid vaatluspostihooneid Eestis, mille metallkonstruktsioonid on veel alles.
	6. Tüüpilisus	
	7. Silmapaistvus	Ehitis on stiilipuhtuselt, materjalikäsitluselt ja ehituskvaliteedilt oma aja silmapaistev näide.
Kontekstuaalsed väärtused: keskkond, piirkondlikud eripärad	8. Terviklikkus ehk ansamblilisus	Objekt kuulub Lehtma TVP terviklikku ehitiste kogumisse, mis moodustab arhitektuurilise ansambli.
	9. Silmapaistev mõju või sümbolne tähendus	Ehitis on oma kontekstis ja ühtse terviku osana üsna tuntud ja silmapaistev maamärk. Piirivalve tehnilise vaatluse postid sümboliseerivad kõige vahetumalt „Raudse eesriide“ ajastut.
Assotsiatiivsed väärtused: ajaloo-väärtus, sümbol-väärtus jms	10. Tähtsus ajaloo- ja sündmuste protsessis	Ehitis on piirivalve TVP kompleksi osana seotud oluliste ajaloo- ja sündmuste protsesside ja sündmustega (NSV Liidu riigipiiri- ning õhukaitse, nn Külma sõda).
	11. Seos üldtuntud isikutega	

3. Mälestiseks tunnistamise põhjused.

Ehitist on põhjust mälestiseks tunnistada, kuna ta omab vähemalt 4 ehitismälestise tunnust: on seotud oluliste ajaloo- ja sündmuste protsesside ja sündmustega Euroopa, endise NSV Liidu, Eesti, maakonna ning asustatud punkti tasandil; kuulub terviklikku ehitiste kogumisse, mis moodustab ansambli või olulise osa funktsionaalsest tervikust; on perioodile tüüpiline, silmapaistev või erandlik ehitis; kannab edasi oma algse funktsiooni tunnuseid.

Objekt asub ranna 200-meetrises ehituskeeluvööndis. Piirkonna kohta on koostatud Lehtma Sadama detailplaneering, mis kehtestati 31.12.1997. Kõrgessaare vallavalitsuse korraldusega nr 34 5. veebruarist 2009.a võeti vastu Lehtma vaatlusposti kinnistu detailplaneering (DAGOpen OÜ Projektbüroo töö nr 08-121), ent Maa-ameti Planeeringute registris see ei kajastu (erinevalt eelmainitust), seega on ilmselt jäänud kehtestamata.

Nõukogude piirivalvel oli Eestis eri aegadel üheaegselt kokku ligikaudu 36–90 liinikordonit, millel olid mõnekilomeetriste vahedega erineva otstarbe, koosseisu ja varustusega vaatluspostid (visuaalvaatlus-, projektor-, raadiolokatsiooni- ning tehnilise vaatluse postid). Igal liinikordonil oli 1–3 statsionaarse tehnilise vaatluse posti või projektoriposti ning 2–10 muu vaatlusposti positsiooni. Igaühel neist oli oma roll NSV Liidu riigipiiri kaitsmisel ja ka riigikaitse laiema võttes. Käsitlev kompleks on silmapaistev mälestis Külma sõja 70ndatest–80ndatest aastatest.

Objekt on taaskasutatav multifunktsionaalselt (sh loodusturismi vaatlusplatvormina).

Kuna objekt asub Lehtma sadama vahetus läheduses, mis on Hiiumaa oludes küllaltki käidav koht, on perspektiivikas kujundada sellest rohkelt külastatav turismiatraktsioon. Läheduses on ka palju muid eri aegadest pärinevaid militaarehitisi (sh piiririba ja II maailmasõja aegne dessanditõrjekraav), mida saab tutvustada ja eksponeerida koos hinnatava objektiga.

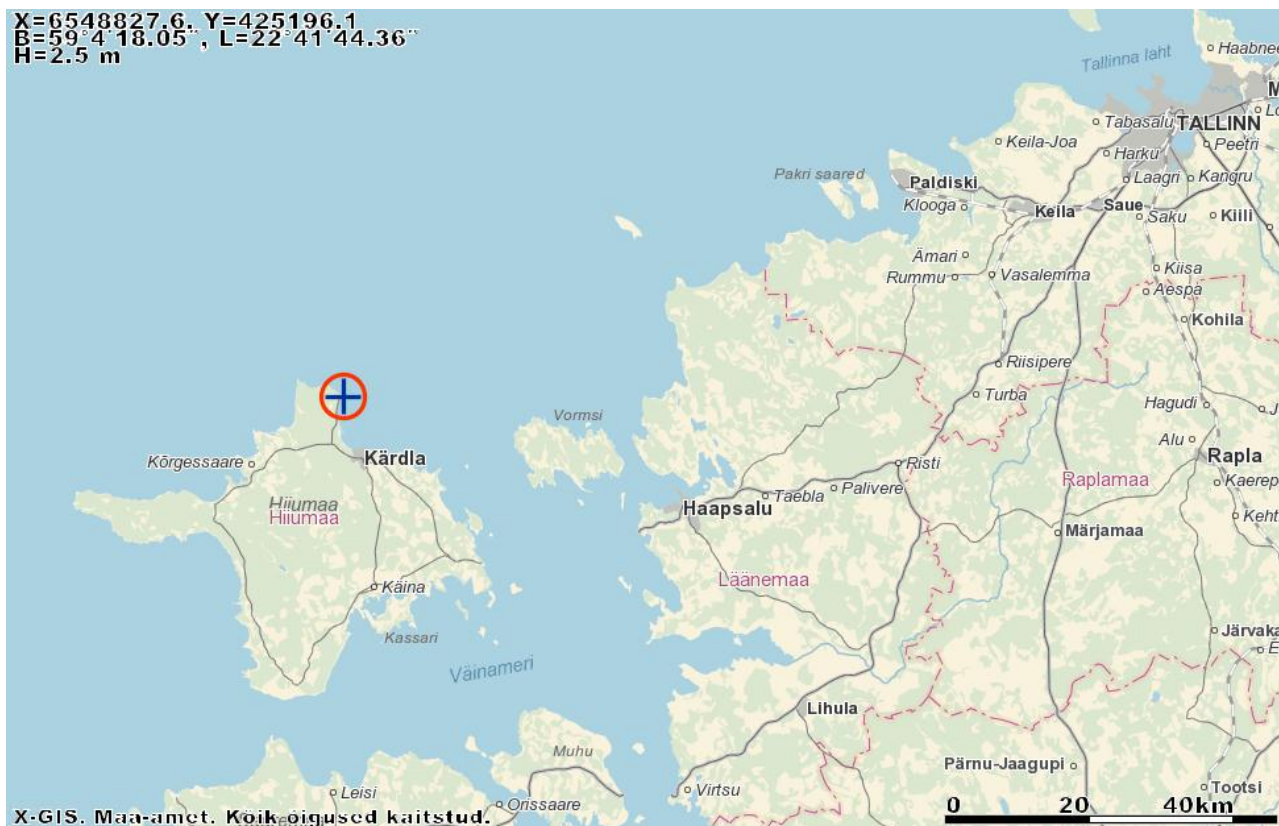
4. Kaitsevööndi ettepanek ja selle põhjendus.

Variant 1 (joonis 8): komplekshoone kaitsevöönd peaks hõlmama suuremat osa kinnistust Lehtma vaatluspost 39201:004:5370 ja ka selle lähiümbrust katastriüksusel Lehtma Kala 39201:004:0289 ning mereäärsel kinnistamata maal vähemalt 50 meetrit hoone piiretest ehk 60 meetri raadiuses komplekshoone tsentrist (punktist koordinaatidega $59^{\circ}4'18.05''$, $22^{\circ}41'44.36''$ ehk x: 6548827.6, y: 425196.1), et säilitada objekti terviklikkust ja objektiga seotud maapinna alla mattunud ehitiseosi ning muid esemeid. Komplekshoone kaitsevööndis paiknevad järgmised kultuuriväärtusega ehitised (kompleksi osad ja varasemad militaarehitised, vt joonis 4): metallist vaatlustorn (nr 2, fotod 22–26; kõrgus 17,5 m, koos piksevardaga u 20 m, sh vaatlusruumi põranda kõrgus 15 m), II maailmasõja aegne dott (nr 4, foto 30; haruldusena kumerate katuseservadega, kolme ambrasuuriga, u 220-kraadise laskesektoriga, suundadel u 360° – 180°), raadiomasti alus (nr 6, foto 27), betoonkõnnitee (nr 1 ja 5 vahel, fotod 7–8), silikaatkividega ääristatud betoonalus (nr 5, foto 28), vaatlusposti kompleksis olnud käimla (nr 7, foto 29), elektriliin (nr 8; tõrvatud puitpostidega, 3-faasiline, selle lõpust kulgeb hooneni 1984. aastal NSV Liidus valmistatud maakaabel; tõenäoliselt endine telefoniliin – postid on madalamad kui nõuetekohased elektriliinipostid, u 5,7 m) ja kaevikuliin (nr 9). Viimased neli ehitist on katastriüksuse moodustamisel jäänud naaberkinnistule Lehtma Kala 39201:004:0289.

Variant 2 (joonis 9): hoonest kuni 110 m kauguseni (nurgapunktid $59^{\circ}4'18.73''$, $22^{\circ}41'47.4''$; $59^{\circ}4'20.37''$, $22^{\circ}41'39.32''$; $59^{\circ}4'16.91''$, $22^{\circ}41'39''$; $59^{\circ}4'16.64''$, $22^{\circ}41'42.18''$; $59^{\circ}4'14.55''$, $22^{\circ}41'48.66''$ ehk 6548847.5,425245; 6548900.8,425117.4; 6548793.9,425110.1; 6548784.7,425160.7; 6548717.9,425262.6). Sellisel juhul kuuluksid mälestise kaitsevööndisse lisaks eelmainituile veel II maailmasõja aegne geodeetiline punkt koos betoneeritud tornialustega (joonis 4, nr 10, foto 31; geodeesiapunkt on rajatud 1941. või 1944. aastal Punalipulise Balti Laevastiku Hüdrograafiateenistuse Rajooni poolt, Eesti Geodeetiliste punktide andmekogusse pole kantud; selle kohale oli ehitatud raudteerööbastest torn, mida on tõenäoliselt kasutatud ka piirivalve vaatlustornina ja millest on säilinud väga korralikud betoonalused koos rööpajuppidega), täiendav osa elektriliinist (nr 8) ning mõned suuremad kaevud lähikonnas – (üks muldonnisüvend, veel üks kaevikuliin ja mitu suurtükipesa).

5. Lisad:

5.1. Joonised:



Joonis 1. Ehitise asukoht Hiiu maakonnas.



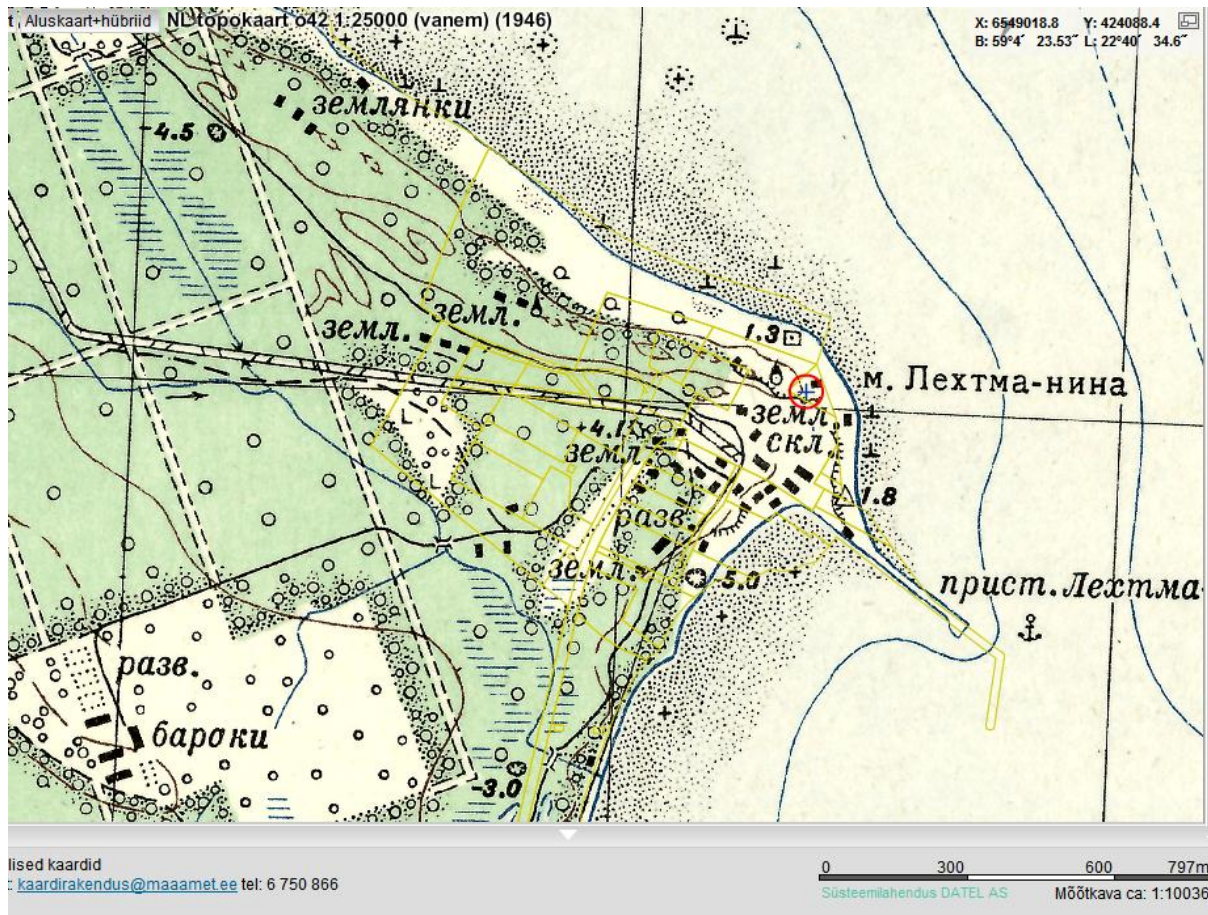
Joonis 2. Asendiplaan. Ehitise asukoht kinnistul Lehtma vaatluspost (39201:004:5370). Maa-ameti reljeefikaart.



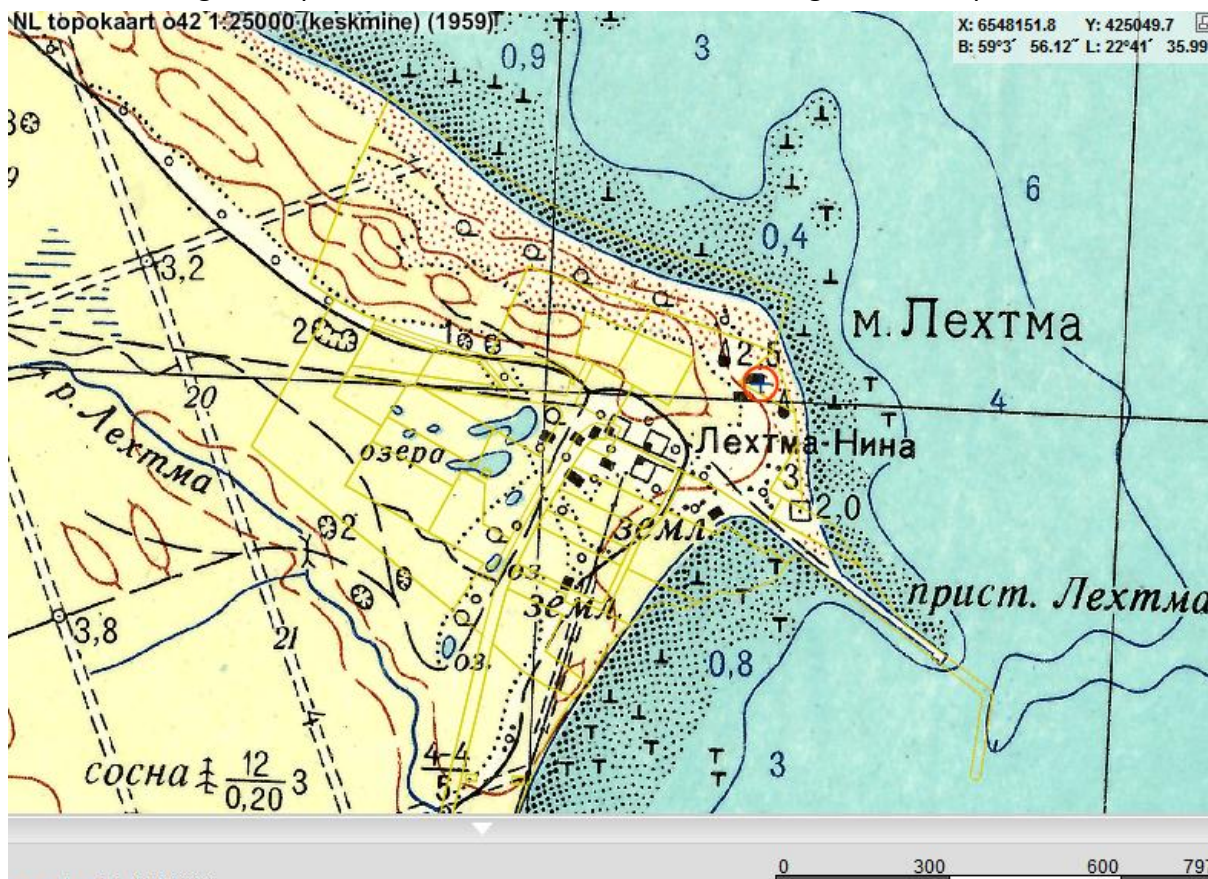
Joonis 3. Asendiplaan. Komplekshoone ja prožektoripositsiooni asukoht (punane ristkülik) kinnistul Lehtma vaatluspost (39201:004:5370).



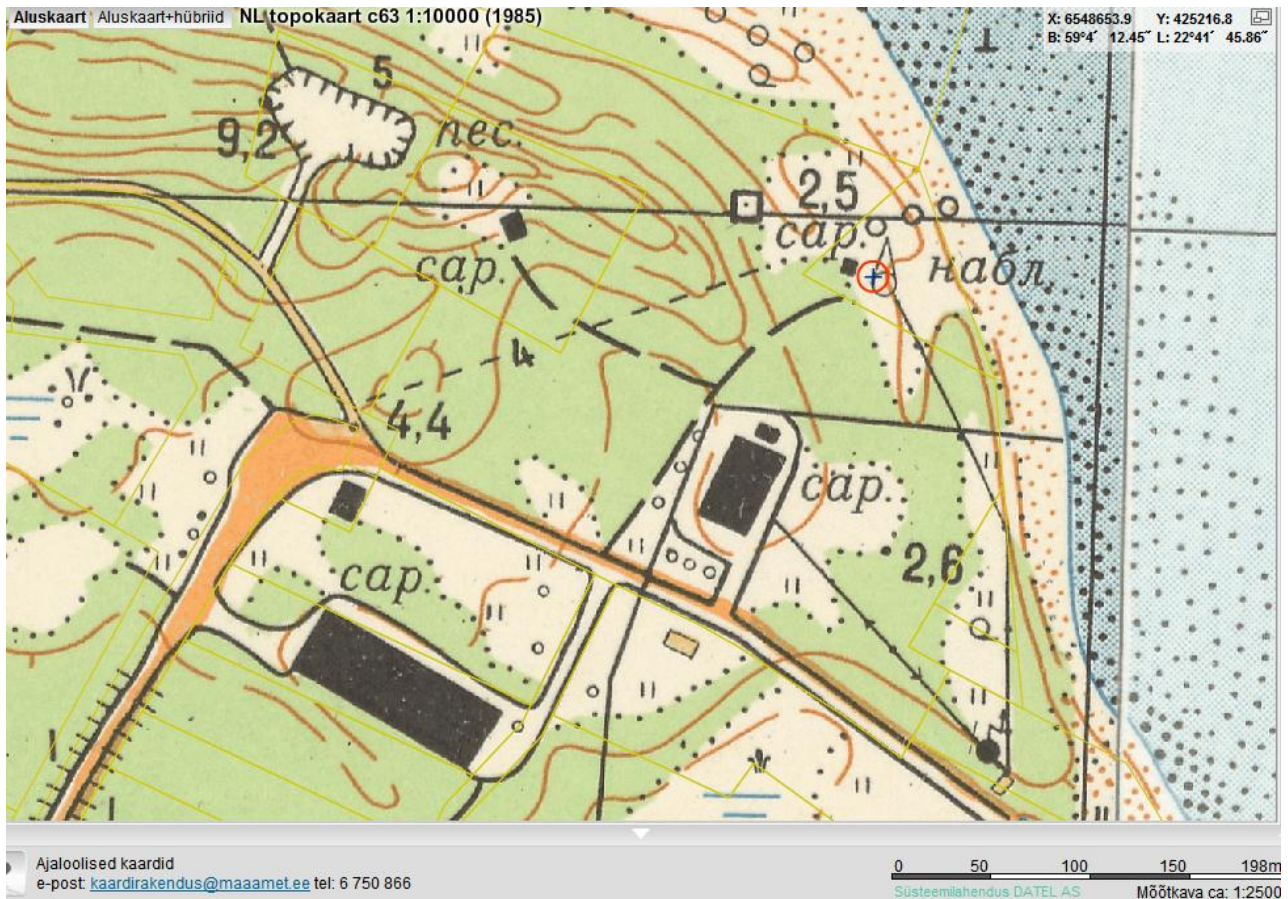
Joonis 4. Asendiplaan. Ehitise (nr 1) asukoht kinnistul Lehtma vaatluspost (39201:004:5370).
 Numbrite selgitus joonisel: 1 - operaatori- ning prožektorihoone, 2 - vaatlustorn, 3 - prožektoripositsioon, 4 - dott (1941. aastast), 5 - betoonalus, 6 - raadiomastialus, 7 - käimla, 8 - elektriliin, 9 - kaevikuliin, 10 - tornialused / geodeetiline punkt (1941. või 1944. aastast).



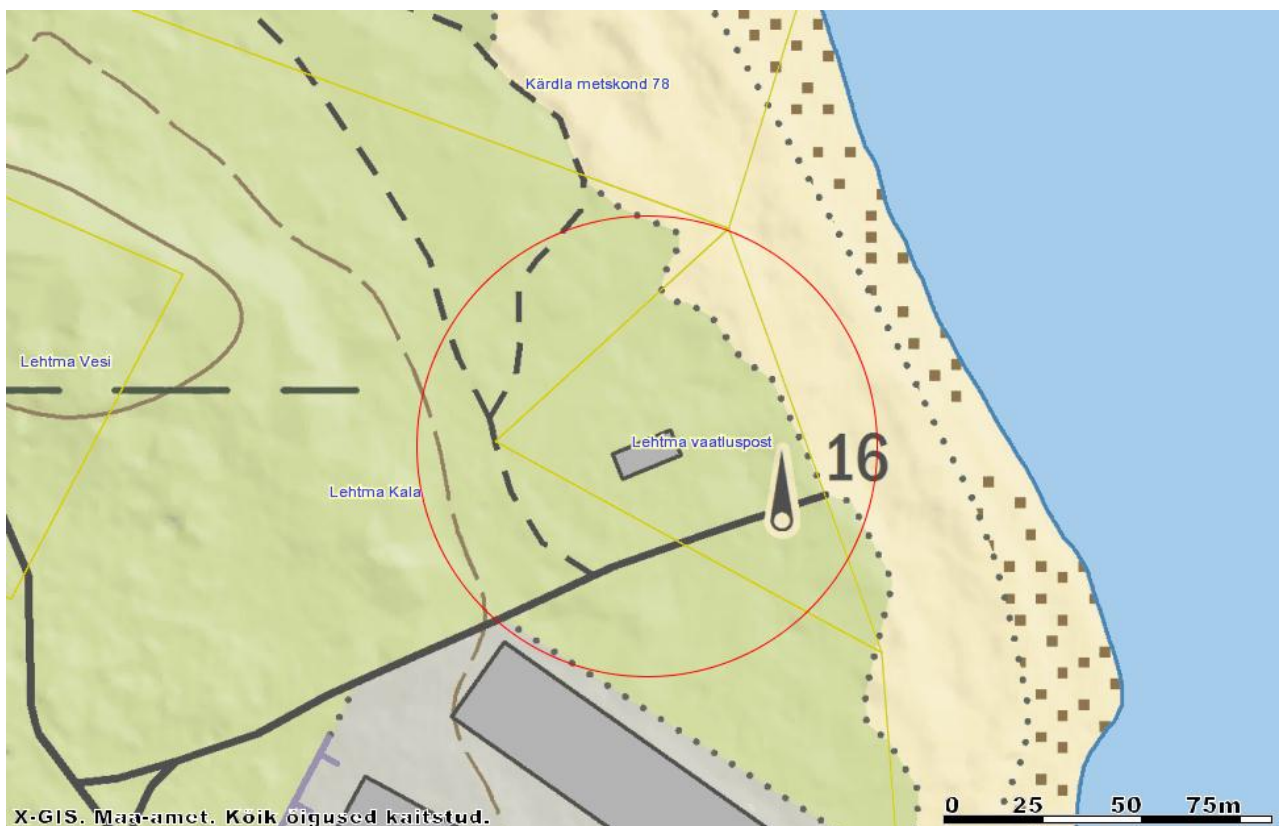
Joonis 5. Lehtma TVP ümbrus NL topokaardil 1:25 000 (1946). Kaardile on objekti asukoha lähedusse märgitud kapitaalne vaatlustorn, mis toimis ühtlasi geodeetilise punktina.



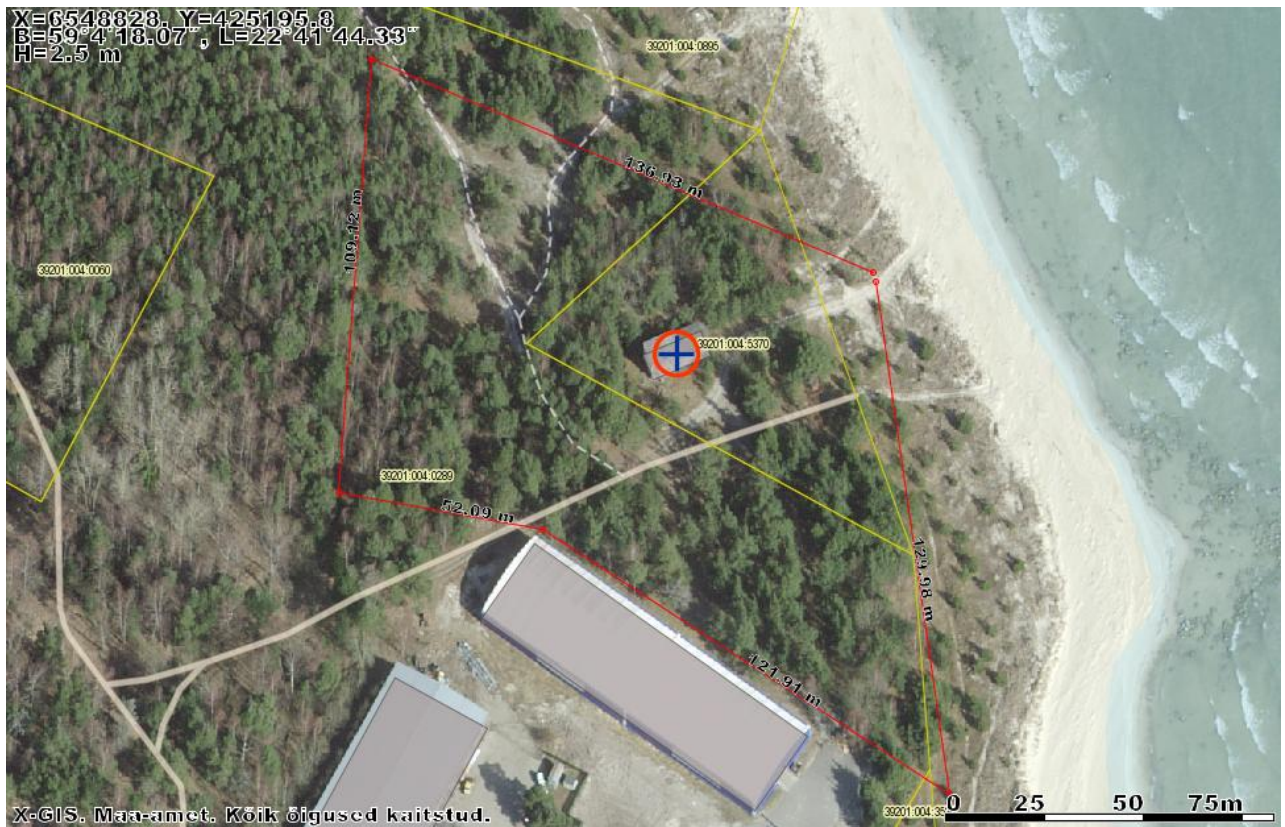
Joonis 6. Lehtma TVP ümbrus NL topokaardil 1:25 000 (1959). Kaardile on objekti asukoha lähedusse märgitud 2 kapitaalset vaatlustorni.



Joonis 7. Lehtma TVP ümbrus NL topokaardil 1:10 000 (1985). Kaardile märgitud telefoniliini kohal on praegu elektriõhuliin.



Joonis 8. Kaitsevööndi ettepaneku skeem (1. variant). Piiriks joon raadiusega 60 m komplekshoone tsentrist (punktist koordinaatidega 59°4'18.05", 22°41'44.36" ehk x: 6548827.6, y: 425196.1; 50 m hoone välispiirist).



Joonis 9. Kaitsevööndi ettepaneku skeem (2. variant). Piiripunktide koordinaadid: 59°4'18.73", 22°41'47.4"; 59°4'20.37", 22°41'39.32"; 59°4'16.91", 22°41'39"; 59°4'16.64", 22°41'42.18"; 59°4'14.55", 22°41'48.66" ehk 6548847.5,425245; 6548900.8,425117.4; 6548793.9,425110.1; 6548784.7,425160.7; 6548717.9,425262.6.

5.2. Fotod:

5.2.1. Ajaloolised fotod



Foto 1. Lehtma TVP 1982. aastal või varem. Katusel on vaid üks vaatlusruum ja radariantenn, samuti raadioantenn ja binokulaar või laevaprožektor (alus on tänaseni alles), veel aga pole prožektorikorpust ega sõrestik-raadiomasti. Okastraataia taga on puitlippidest aed. Seinal on loosung: „ПТН отличный – ПТН отличников!” Foto valdaja Эрнст Калимуллин (teenistusaeg 1980-1982 sügis), http://pogran-zastava.ru/album_pic.php?pic_id=432.



Foto 2. Lehtma TVP u 1985. a. Katusel 2 radarit ja 1 vaatlusruum. Hoone ning aia vahel on võrgulina. Lippaeda ei paista, küll aga aialippidest värav okastraatvärava taga. Foto valdaja Андрей Неборатов (teenistusaeg 1983–1985 sügis), http://pogran-zastava.ru/album_pic.php?pic_id=3686.



Foto 3. Lehtma TVP 1989.a. Katusel 2 radarit ja 2 vaatlusruumi (üks neist akendeta), vasakul raadiomast (alus on säilinud). Ainult silikaatseintega vaatlusruum on maskeeringuvärvides. Lippaeda ei paista. Fotol esiplaanil kujutatud okastraadist värav asub Hiiumaa Militaarmuuseumis Tahkunas. Foto valdaja Сергей Федоренко (teenistusaeg 1987–1989 sügis), http://pogran-zastava.ru/album_pic.php?pic_id=559.



Foto 4. Piirivalvurid Lehtma TVP vaatlusruumi rõdul. Foto valdaja Огурцов Сергей (teenistusaeg 1987-1989), http://pogran-zastava.ru/album_pic.php?pic_id=3027.



Foto 5. Prožektor B-200 positsioonil. Taga paistab meri, aiaposte pole. Praegu on positsiooni ots kaetud liivaluutega, samuti ääristatud kividega. Foto valdaja Огурцов Сергей (teenistusaeg 1987–1989), http://pogran-zastava.ru/album_pic.php?pic_id=3030.



Foto 6. Prožektor B-200 positsioonil. Taga paistab meri ning tõrvatud puidust aiapostid (paremini nähtavad ühel veidi erineva rakursiga fotol), vasakul okastraataed. Betoonplatvormi ääristav kruus näib olevat laotatud üsna hiljuti. Foto valdaja Огурцов Сергей (teenistusaeg 1987–1989), http://pogran-zastava.ru/album_pic.php?pic_id=3026.



Foto 7. Lehtma tehnilise vaatluse posti hoone Eesti piirivalve teenistuskohana 20.03.1998.a.

5.2.2. Uuemad fotod



Foto 8. Komplekshoone vaade edelast (14.09.2017). Esiplaani betoonkõnnitee.



Foto 9. Komplekshoone välistrepp lähivaates (14.09.2017).



Foto 10. Komplekshoone vaade kirstest (14.09.2017). Esiplaanil prožektoriruum, mille põhjasein on 1,8 m kõrguses osas laotud punastest tellistest.



Foto 11. Märgised prožektoriruumi seinatellistel (14.09.2017): „1989” ning „a”. Tellised on toodetud Lätis, arvatavasti Alūksne tehases (samasugused märgised on Hiiumaal Suuremõisas 1988–89 ehitatud hoonetele paigaldatud katusekividel).



Foto 12. Prožektoriruumi sisevaade (14.09.2017). Originaalvaheksest on säilinud üks uksepool.



Foto 13. Prožektoriruumi betoonpõrandas on kiri „ИСВ 1989 г.” („ИСВ” – piirivalvesalga insener- ja sapöörirühm, mis tegeles väiksemate ehitustöödega). (14.09.2017).



Foto 14. Komplekshoone I korruse suurema ruumi sisevaade (14.09.2017). Parempoolses vaheseinas on suur aken, nagu see oli nt kasarmute korrapidajaruumidel. Ruumi betoonpõrandal on suurem õlilaik – tõenäoliselt olid seal kunagi diiselagregaadid, kuid nende aluseid ega kinnitusjälgi pole (seinas on 3 kinnimüritud ava, mis võisid olla heitgaaside eemaldamiseks). Hiljem oli ruumil laudpõrand, millest on säilinud alusklotsid ja tõrvapapitükid.



Foto 15. Komplekshoone aken lähivaates (14.09.2017). Tervena on säilinud õhutusakna raam (neid on veel kahel aknal).



Foto 16. Komplekshoone II korruse suurema ruumi sisevaade (14.09.2017). Laudpõrandast umbes pool on hästi säilinud, pool ära pehkinud.



Foto 17. Komplekshoone II korruse suurema ruumi merepoolne väljastpoolt kinnimüüritud aken (14.09.2017).



Foto 18. Komplekshoone katuse vaade kagust (tornist, 14.09.2017). Ülal paremal binokulaari BMT-110 alus. Eterniitkatuse ehitamisel on harjaplekk jäänud paigaldamata (selle kinnitusjälgi pole).



Foto 19. Komplekshoone katus (14.09.2017). Näha on plaatide alla painutatud röödupiirded.



Foto 20. Prožektoripositsiooni merepoolne ots (14.09.2017). Näha on relsside üleminek I-taladelt vagonetirööbasteks. Relsiotsad on mattunud väikese liivaluute alla ja selle peale on kasvanud noor mänd.



Foto 21. Prožektoripositsiooni merepoolse otsa värvimärgised liiva all kuni 50 cm sügavusel (14.09.2017). Valge joon tähistab betooni äärt, sinine ilmakaari. Liivast ulatuvad välja 1 cm jämedused kõverad vardad, kummalgi pool kaks.

5.2.3. Kaitsevööndis asuvate muude põhiehitiste fotod



Foto 22. Vaatlustorn (joonis 4, nr 2), vaade läänest (14.09.2017). Radarialuseid pole tornis olnud.



Foto 23. Torn (joonis 4, nr 2) loodepoolsesse betoonalusesse on kraabitud täht Д (14.09.2017).

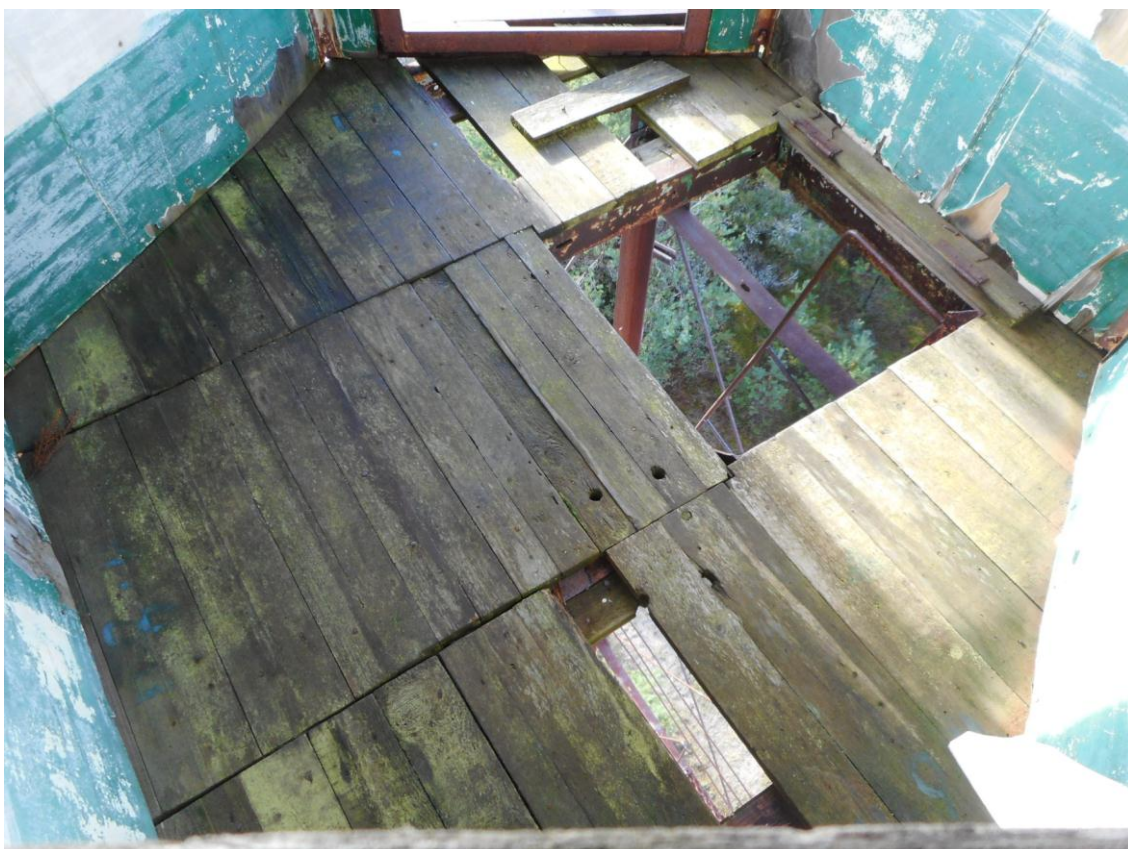


Foto 24. Torn (joonis 4, nr 2) vaatlusruumi põrand (14.09.2017). Keskel binokulaari aluse poldiaugud. Sisevooderdis on paigaldatud arvatavasti Eesti piirivalve poolt, nn kipsikruvidega, mida siinkandis NL ajal saada polnud.



Foto 25. Tornis (joonis 4, nr 2) vaatlusruum ja üleni metallist rõdu (14.09.2017). Viies kuusnurksest aknast kolmel on avatavad plekkraamid säilinud (hinged kinni roostetanud). Säilinud on ka enamus u 25 cm pikkusi akende seinte külge kinnitamise haake.



Foto 26. Tornis (joonis 4, nr 2) plekk-katus (14.09.2017). Katusel on u 2,5 m pikkune piksevarras.



Foto 27. Dott (joonis 4, nr 4), vaade kagust (14.09.2017). Üsna erandlikult on selle katuseservad valatud kumeratena, tavaliselt on need kas täisnurksed või sirge faasiga. Sees on säilinud kahe ambrasuuri terasluugid, seintel on piirivalvurite demblikirjeid alates 1976. a-st. Dott on seest lubjatud, oli kahe uksega, millest sisemise piidad on hästi säilinud.



Foto 28. Silikaatkividega ääristatud betoonalus (joonis 4, nr 5) väravakoha kõrval (14.09.2017).



Foto 29. Raadiomasti alus (joonis 4, nr 6) (14.09.2017).



Foto 30. Käimla (joonis 4, nr 7), remonditud või ehitatud Eesti piirivalvurite poolt (14.09.2017).



Foto 31. Kirdepoolseim vana metalltorni alustest (joonis 4, nr 10) (14.10.2017). Mõõtmed u 1x1,5 m. Aluste vahel on geodeetilist punkti tähistav nelinurkne kupitsakraav, torni tsentris u 15 cm maapinnast allpool aga kivi, millesse on raiutud rist, aastaarv 1941 või 1944 ning lühend P.Г.с.КБФ (Punalipulise Balti Laevastiku Hüdrograafiateenistuse Rajoon). Torn oli ehitatud otsapidi betooni valatud raudteerööbastest, millel on kirjad „Phonix” või „Phönix” ja „1877”.

5.3. Lisainformatsioon

Kogu Lehtma tehnilise vaatluse posti ülevaade:

<http://www.mil.hiiumaa.ee/xx/Hiiumaa%20Lehtma%20PTN.pdf>

Muud lisainfot:

Lehtma Sadama detailplaneering, kehtestatud 31.12.1997.

Lehtma vaatlusposti kinnistu detailplaneering (DAGOpen OÜ Projektbüroo töö nr 08-121), vastu võetud Kõrgessaare vallavalitsuse korraldusega nr 34 5. veebruarist 2009.a.