

# **Atla tehnilise vaatluse post Saaremaal Lümanda vallas**

## **Sisukord**

1. Kohustuslikud andmed.....	2
2. Asukoha skeemid .....	4
3. Fotod .....	13
4. Ajaloolised fotod.....	30
5. Täiendav info .....	36

Koostaja:  
Jüri Pärn

2015

## 1. Kohustuslikud andmed

<b>1.1</b>	<b>Algne nimetus</b>	Austla piirivalvekordoni vaatluspost või prožektoripost (tõenäoliselt kandis ka mingit numbrit, kuid selle algne number pole teada). Objekti nimetus ja number on aja jooksul muutunud, vastavalt organisatsioonilistele muudatustele ja kordoni numbri muutumisele.
<b>1.2</b>	<b>Hilisem(ad), sh praegune(sed) nimetus(ed)</b>	1980.-il 11. piirivalvesalga Austla (10.; kordonihoonel asunud sildi järgi Karala) piirivalvekordoni tehnilise vaatluse post (PTN) nr 3101.
<b>1.3</b>	<b>Aadress</b>	Saare maakond, Lümända vald, Atla küla. Lähiaadress/tunnus: Elda vaatluspunkt 44001:002:0235
<b>1.4</b>	<b>Koordinaadid</b>	58.3045944444444,21.8296 / 58°18'16.54", 21°49'46.56"
<b>1.5</b>	<b>Algne teave, sh ajalugu</b>	<p>Austlas oli piirivalvekordon juba 1940.a, üks selle vaatluspost võis algusest peale asuda Elda pangal. Atla tehnilise vaatluse posti ehitusaega tuleb veel täpsustada. Juba 1959.a NL kaardile 1:25 000 on selle asukohale märgitud vaatetorn ja mitu hoonet. Piirivalve tehnilise vaatluse poste (mis sisaldasid statsionaarsed positsioonid radarite, prožektorite ja visuaalvaatlusseadmete jaoks) hakati rajama 1950.-te II poolel. Hooneid ja rajatise ehitati ning rekonstrueeriti aja jooksul korduvalt, vastavalt tehnika arengule.</p> <p>1992. a võttis Austla kordoni ning selle TVP-d Venemaa piirivalvelt üle Eesti Piirivalveamet. EV Valitsuse korraldusega nr 327-k 27.08.92 anti need Piirivalveameti kasutusse. Katastriüksus 44001:002:0235 „Elda tehnilise vaatluse punkti” registreeriti 29. novembril 2000. a. Oma istungil 15.06.2006 otsustas EV Valitsus Elda tehnilise vaatluse punkti kinnistu kui riigivara tasuta üle anda Siseministeeriumi valitsemisel Keskkonnaministeeriumi valitsemisele.<sup>1</sup> Keskkonnaministeerium taotles nimetatud vara Vilsandi rahvuspargi kaitsealaga liitmiseks. Maaüksusele planeeritakse rajada matkarada (õigemini tühine osa sellest), infostendid, kuivkäimlad, lõkkeplatsid, pingid, prügikonteinerid ning taastada loodusvaatlusteks amortiseerunud vaatetorn. Rahastamiseks oli vastav projekt saadetud SA Keskkonnainvesteeringute Keskuse looduskaitseprogrammi.<sup>2</sup></p> <p>6. oktoobril 2010 ja 15. detsembril 2014 registreeriti katastriüksuse andmete muudatuse (vähendati ehitiste aluse maa pindala? ja k-ü nimeks pandi „Elda vaatluspunkt”).<sup>3</sup> Maa-ameti Geoportaali andmeil on k-ü pindala 4130 m<sup>2</sup>, sh ehitiste alune maa 14 m<sup>2</sup> (mis isegi Riigivaregistri andmeil<sup>4</sup> ei vasta tegelikkusele – ainuüksi torni alune maa on üle 30 m<sup>2</sup>, sest torni tavalist kontuuri ümbritseb ligi meetri kauguselt veel silikaatkiviääris), sihtotstarve on endiselt „riigikaitsemaa 100%”.<sup>5</sup> 2011. või 2012.a rajati objektini uus kruusatee vana pinnaste kohale läbi Heldama kinnistu, kompenseerimaks Hülgeranna kinnistut läbiva külatee sulgemist uue omaniku poolt.</p>
<b>1.6</b>	<b>Praegune funktsioon</b>	Objekt on riigikaitsemaa, kuid sihipäraselt kasutamata, samas on see antud Keskkonnaministeeriumile. Senised maavaldajad on siiani tegelenud üksnes hoonete lammutamisega. Torn on kavas rekonstrueerida vaatetorniks, ümbrusse aga ehitada RMK tavapäraseid rajatise. Tegelikult võiks RMK lõpetada ajaloo ignoreerimise ja konserveerida ajaloolise eksponaadina ka veel säilinud operaatorihoone. Sellele tuleks leida mingi säästev funktsioon. Torn aga tuleks taastada võimalikult autentsel kujul, nii saaksime lisaks praktilisele väärtusele ka säilitada ning edasi anda tükikese ajalugu.
<b>1.7</b>	<b>Seisukorra</b>	Torni metalloosa on üsna hästi säilinud. Kohati katavad seda ligi 1 cm

	<b>hinnang</b>	paksused roostekihid, ent torni konstruktsioonidel on veel piisavalt paksust. Üsna haruldase nähtusena on Elda tornil säilinud ülemine „sarviline” osa kolme alusraamiga (sh vähemalt 2 radariantennialust) ja redeliga. Kolm tõmmitsat on u 2 cm jämedustest trossidest, ent pingutid on ära varastatud ja trossid ripuvad seetõttu lahtiselt. Neljas tõmmits on u 8 mm traadist ja samuti kinnitamata. Kandvad puitosad on üsna mädad, ent olemasoleva põhjal saab need taastada autentsel kujul. Osa siseviimistluse detaile on hästi säilinud ja need saab säilitada. Kolm hoonet (projektorihoone, diislihoone ja kütusehoidla) on lammutatud. Rohu seest ja pinnase alt ei saanud neid selle töö raames fikseerida (seetõttu ei tea, kas nende vundamendid on alles). Paekividest laotud kõnniteed on säilinud, samuti mitu kaitserajatist. Ala ümbritsenud traataed on lammutatud.
<b>1.8</b>	<b>Ümbruse lühikirjeldus</b>	TVP asub Elda pangal Heldama katastriüksuse sees, endisel Heldama ehk Elda talu maal. Piki randa kulgeb madal paeastang, mille serval on mitmeid militaarkaevaid (sh II maailmasõja ajast?). Läheduses on endise Kallaste talu maale hiljuti rajatud Hülgeranna ratsatalu (kus muuhulgas saab teenusena tegeleda ratsasukeldumisega <sup>6</sup> ). Nagu Eestis traditsiooniks, pani uusmaasaaja mereäärse avaliku tee kinni ning läbi metsa tehti piki kinnistu piiri uus kitsuke juurdepääsutee endise TVP-ni. Sealt kulgeb nüüd Soeginina–Elda panga matkarada.
<b>1.9</b>	<b>Joonised</b>	18 tk: asukohaskeemid 16 tk, objektide paiknemise skeemid 2 tk.
<b>1.10</b>	<b>Fotod</b>	46 tk (sh ajaloolisi 12).
<b>1.11</b>	<b>Seotud ehitised</b>	Ühelgi NL kaardil pole antud objektile suunduvat sideliini, kuid see võis siiski olemas olla (ajaloolisel fotol 37 istub sõdur sidekaabli rullil). Võimalik oli ka elektriliini olemasolu. 1988.a kaardil on märgitud vaatlustorn Soeginina pangal (u 1,5 km TVP-st lõunas). Üks Austla kordoni väikeobjekt (vaatluspost?, liikuva tehnilise vaatluse posti positsioon?) asus ka Eeriksaare külas samanimelise poolsaare läänekaelal, samuti kasutati vaatlus- ja tugipunktidenä läheduses asuvaid sõjaaegseid dotte (nt Austla külas Karala sadama vastas; sellel oli veel mõne aasta eest säilinud redel ja katusel peaks olema kividest kolmjalatugi kantava radari „Kredo” ning öövaatlusseadmete jaoks). Käesoleva töö raames neisse kohtadesse ei jõudnud.
<b>1.12</b>	<b>Põhiüksus</b>	Aastail 1976–92 Punalipulise Balti Piirivalveringkonna 11. Punalipulise piirivalvesalga 10. piirivalvekordon (s/o 2133-Š, kutsung „Kiprida”) Austla külas.
<b>1.13</b>	<b>Lisateave</b>	Käesoleva töö raamesse ei mahtunud suhtlemine kohalike elanikega, omaaegsete Eesti piirivalve töötajatega, vallaametnikega, RMK töötajatega, samuti Hülgeranna kinnistu uusehite ehitajatega ning naaberkinnistute uute omanikega, kes kindlasti võinuksid lisada sellele ülevaatele palju huvitavat ja kasulikku. Samuti võib põhjalikuma uurimisega leida veel mingeid huvitavaid rajatisi ümbritsevast kadakavõsast.
<b>1.14</b>	<b>Töö teostamise aeg</b>	Välitööde aeg 19.08.2015.
<b>1.15</b>	<b>Koostaja andmed</b>	Jüri Pärn

Alusfail: Saaremaa - Lümända - Atla TVP.doc

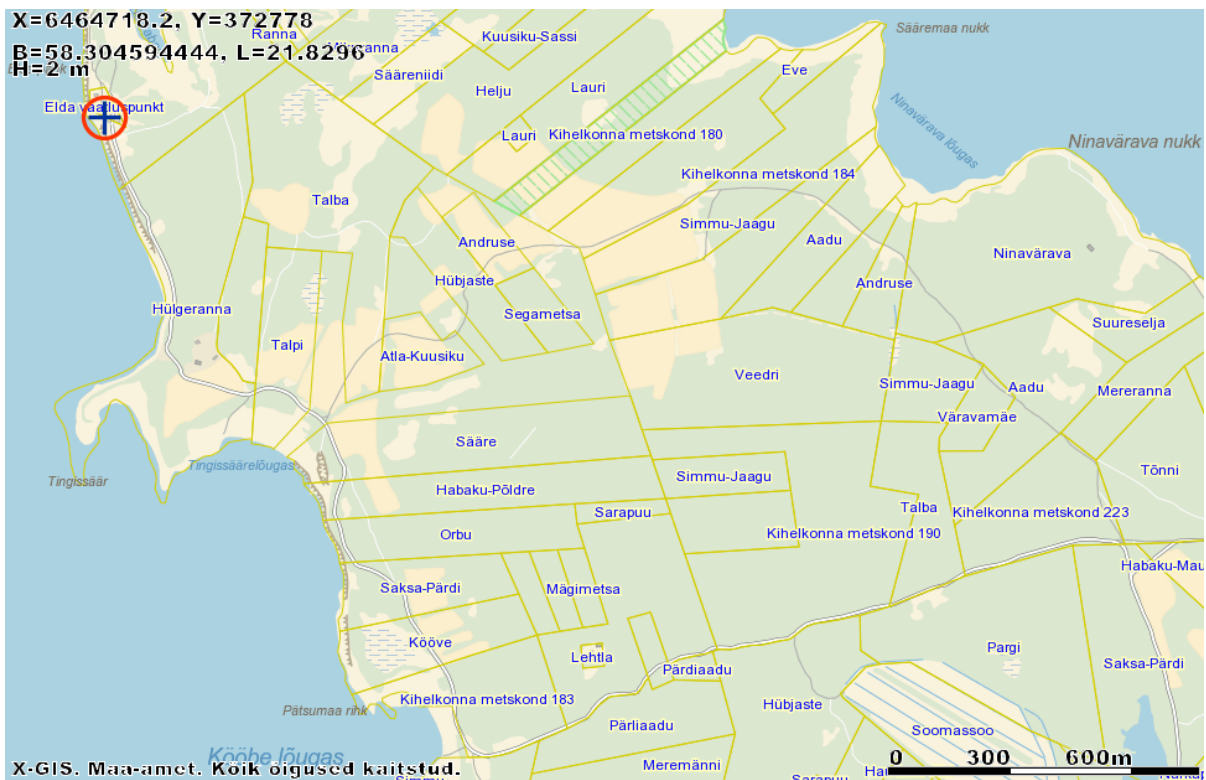
## 2. Asukoha skeemid



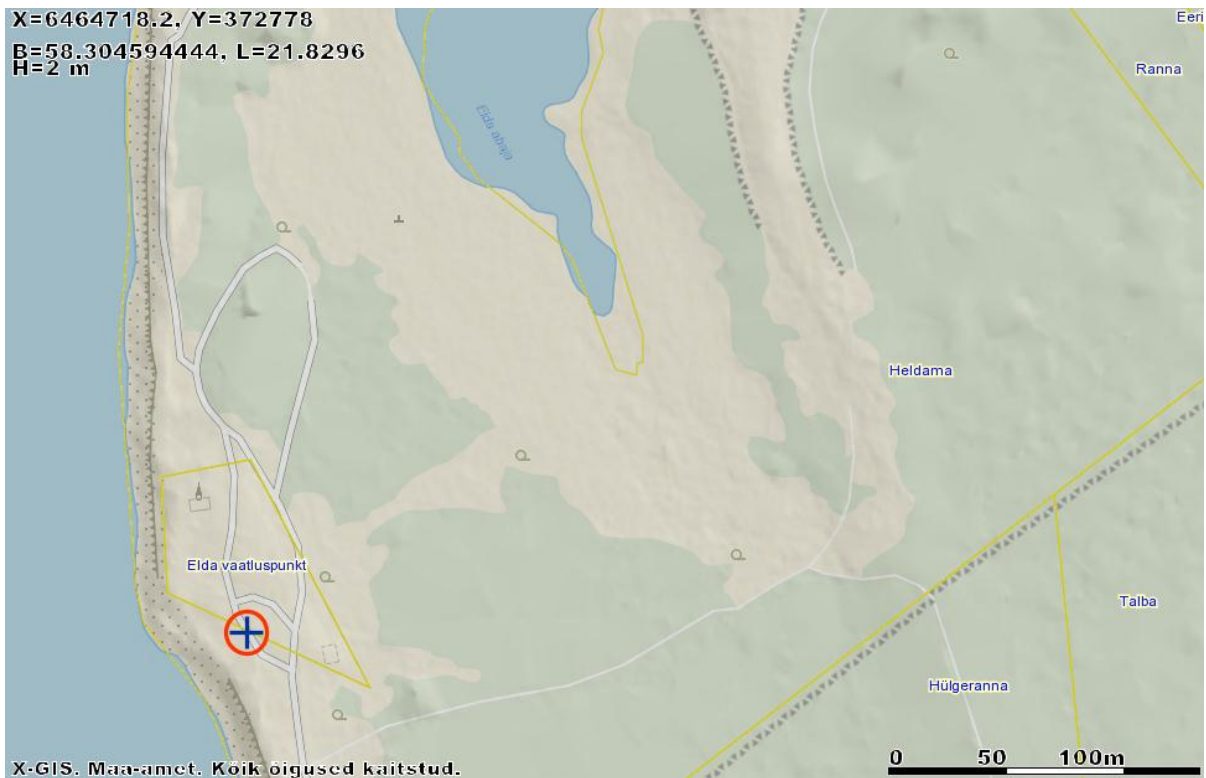
Skeem 1. Atla tehnilise vaatluse post Saare maakonnas Lümanda vallas Atla külas. Allikas: Maa-ameti Geoportaal.



Skeem 2. Atla tehnilise vaatluse post Saare maakonnas Lümanda vallas Atla külas. Allikas: Maa-ameti Geoportaal.



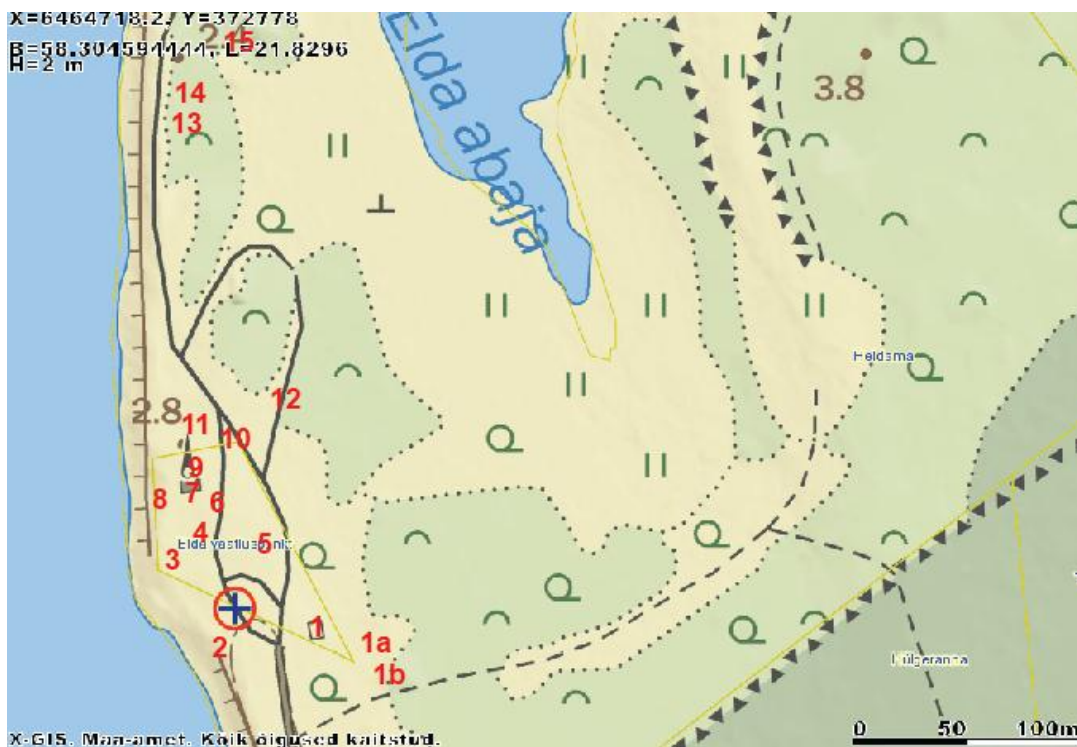
Skeem 3. Atla tehnilise vaatluse post Saare maakonnas Lümända vallas Atla külas. Allikas: Maa-ameti Geoportaal.



Skeem 4. Atla tehnilise vaatluse post Saare maakonnas Lümända vallas Atla külas. Reljeefikaart. Allikas: Maa-ameti Geoportaal.



Skeem 5. Atla tehnilise vaatluse posti objektid. Aluse allikas: Maa-ameti Geoportaal.

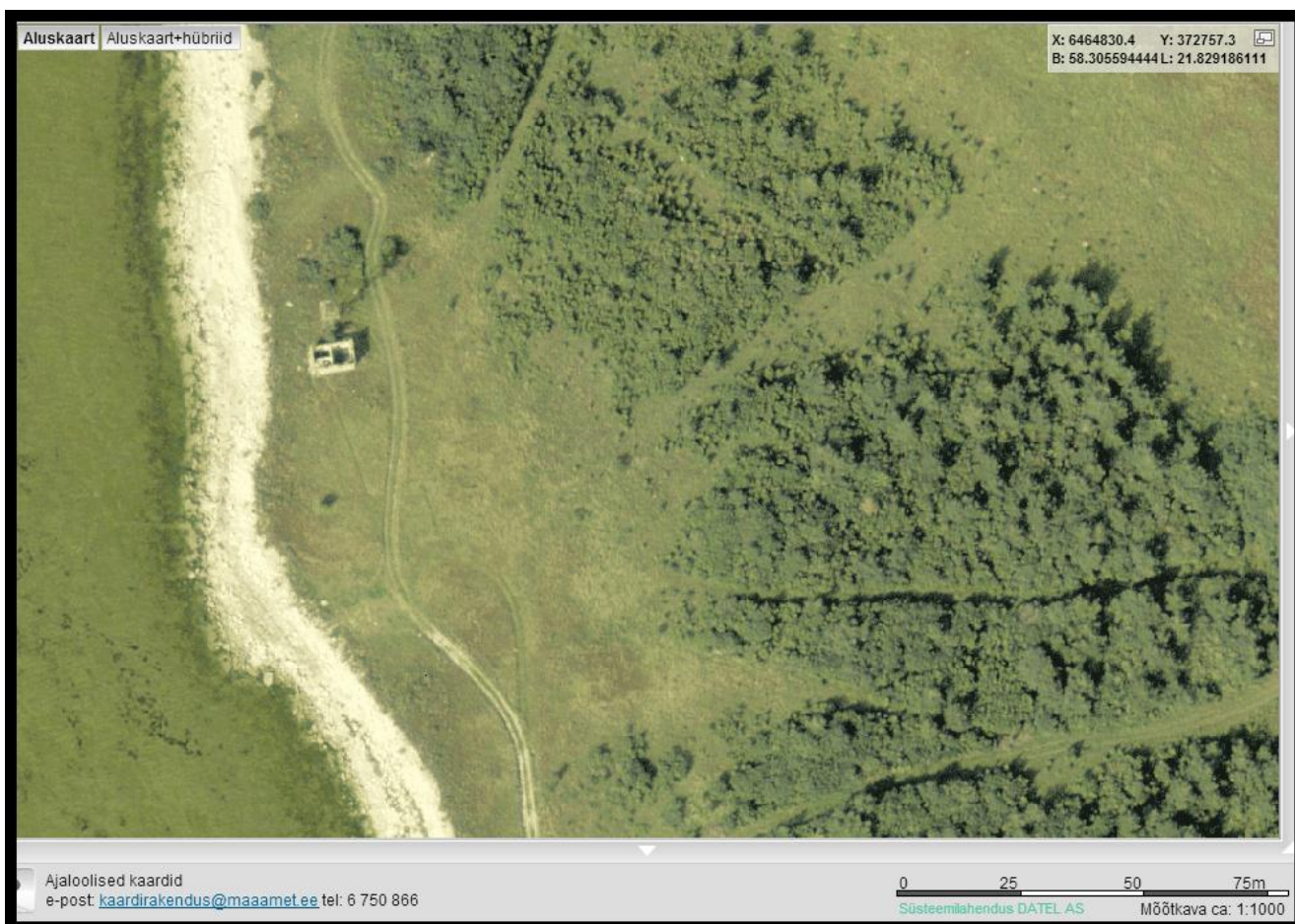


Skeem 6. Atla tehnilise vaatluse posti objektid. Aluse allikas: Maa-ameti Geoportaal.

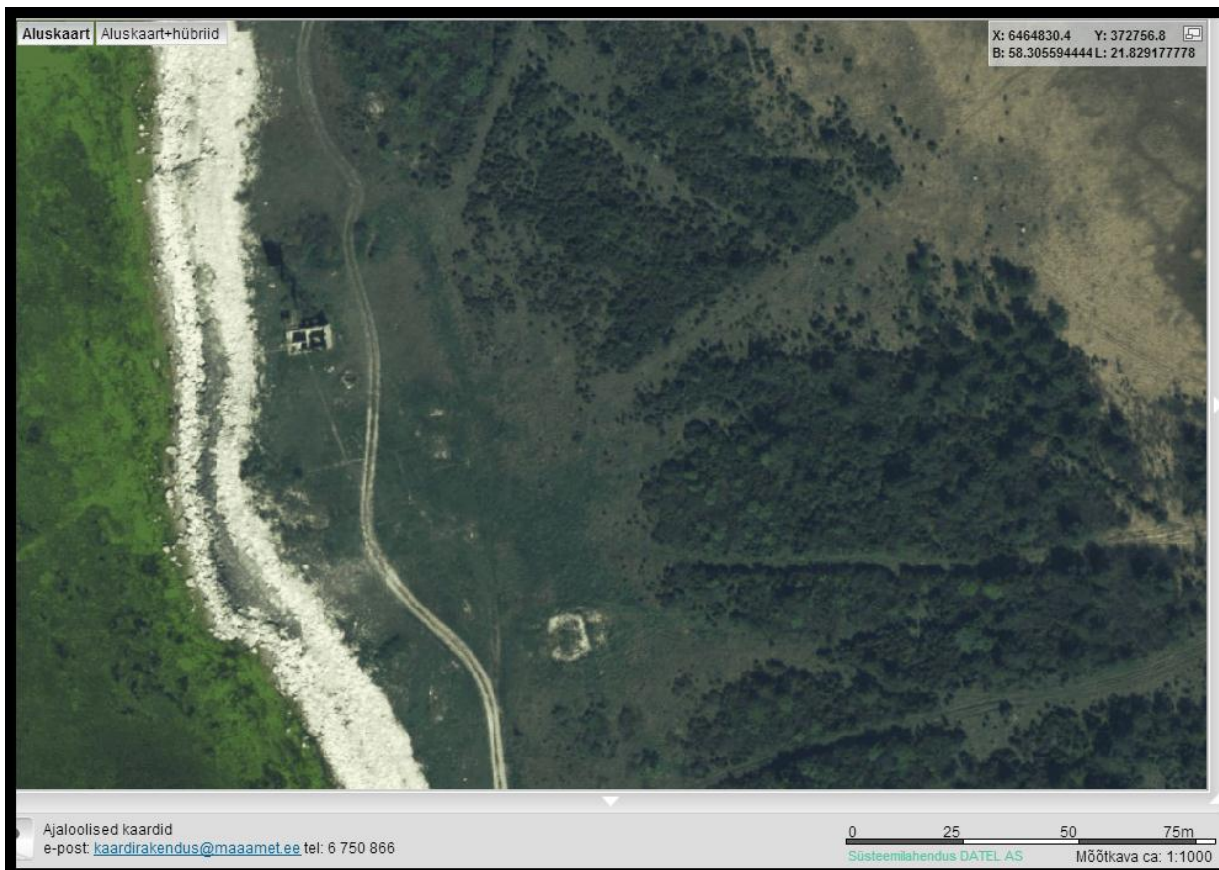
- |   |  |  |  |
|---|--|--|--|
| 1 - kütuseoidla<br>(hoone on veel 2014.a<br>põhikaardile märgitud<br>vundamendi või<br>varemena, kuid<br>looduses jäi<br>märkamata) | 1b - tehis?kuhi võsas<br>(reljeefikaardil) | 8 - silikaatkividest<br>katusealune kolme<br>seinaga | 13 - paekividest<br>kaitserajatis                              |
| 2 - kividest kaitserajatis?   | 3 - projektorihoone koht                   | 9 - vaatlus- ja radaritorn                           | 14 - paekividest<br>kaitserajatis                              |
| 3 - projektorihoone koht  | 4 - paekividest kõnnitee                   | 10 - kaitsekraav?                                    | 15 - militaar?kaeve,<br>hiljuti suurendatud<br>kruusavõtmisega |
| 4 - paekividest kõnnitee  | 5 - diislihoone koht                       | 11 - vareme asukoht<br>1988.a kaardil                |  |
| 5 - diislihoone koht  | 6 - paekividest<br>kaitserajatis?          | 12 - vare? (nelinurkne<br>kõrgendik reljeefikaardil) |  |
| 6 - paekividest<br>kaitserajatis?   | 7 - operaatorihoone                        |  |  |



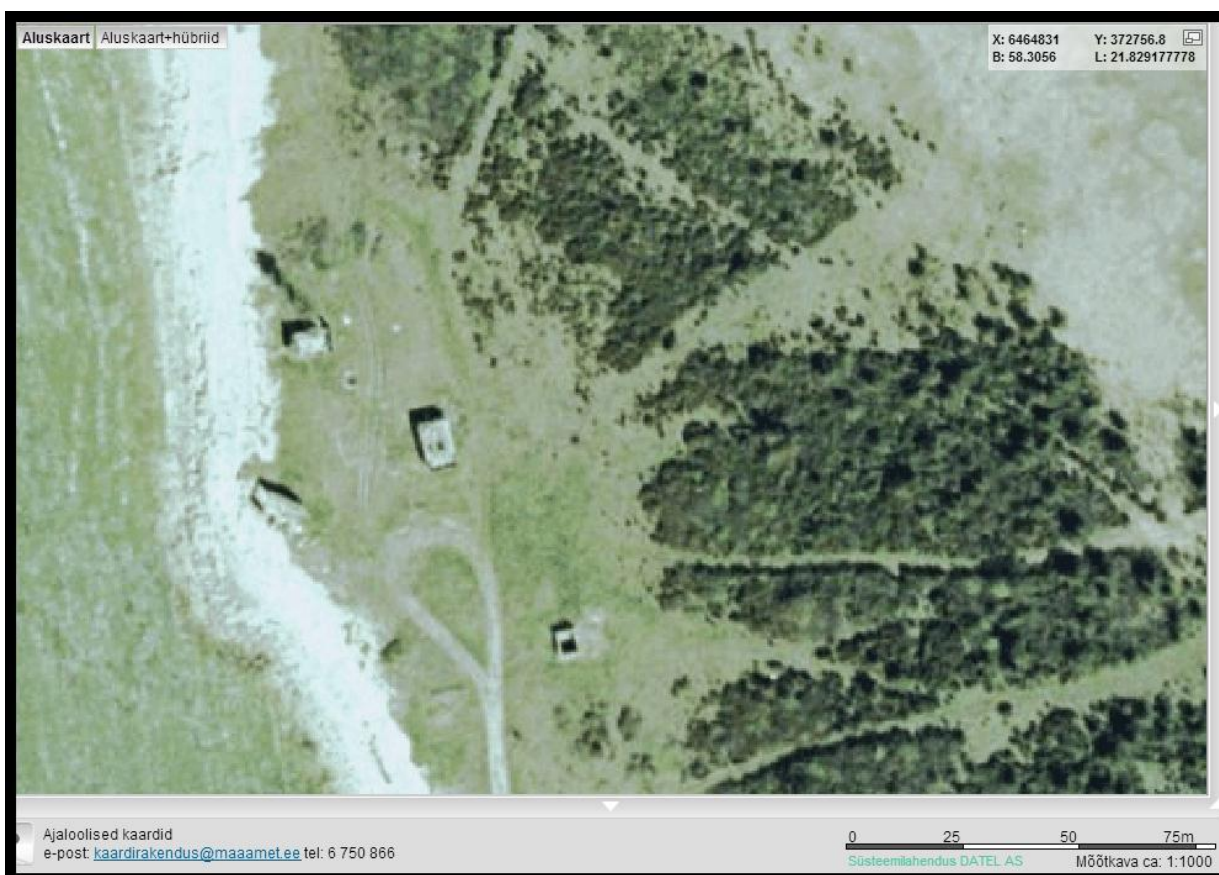
Skeem 7. Atla tehnilise vaatluse posti ning sadama ala Eesti ortofotol (2012). Allikas: Maa-ameti Geoportaal.



Skeem 8. Atla tehnilise vaatluse posti ala Eesti ortofotol (2011). Allikas: Maa-ameti Geoportaal.

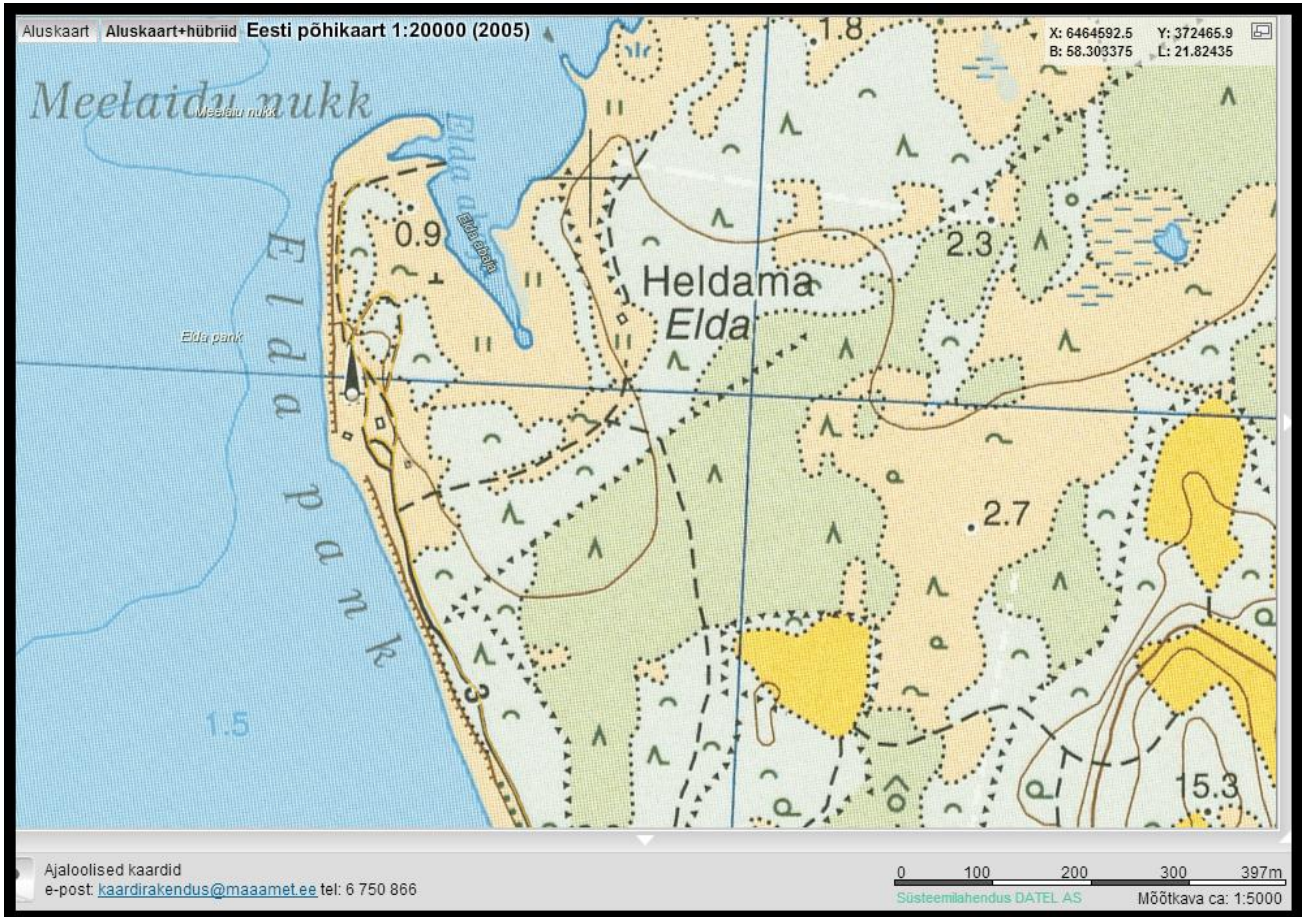


Skeem 9. Atla tehnilise vaatluse posti ala Eesti ortofotol (2008). Kolme TVP hoonet enam ei ole. Veel 2009.a põhikaardile on need peale kantud, 2010.a omale aga enam mitte. Allikas: Maa-ameti Geoportaal.



Skeem 10. Atla tehnilise vaatluse posti ala Eesti ortofotol (2005). Kõik TVP hooned on veel alles, katusedki peal (v.a kütusehoidlal). Allikas: Maa-ameti Geoportaal.

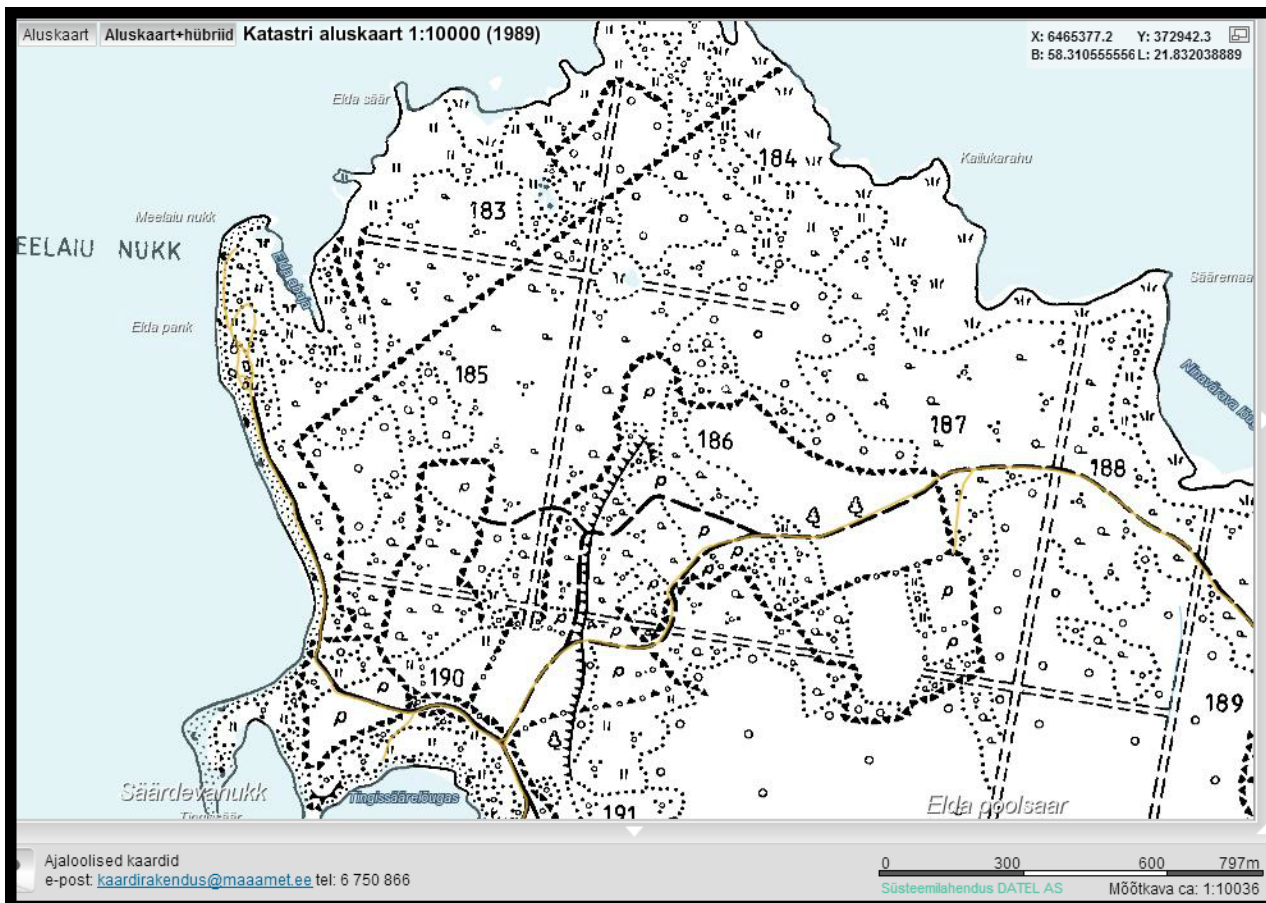




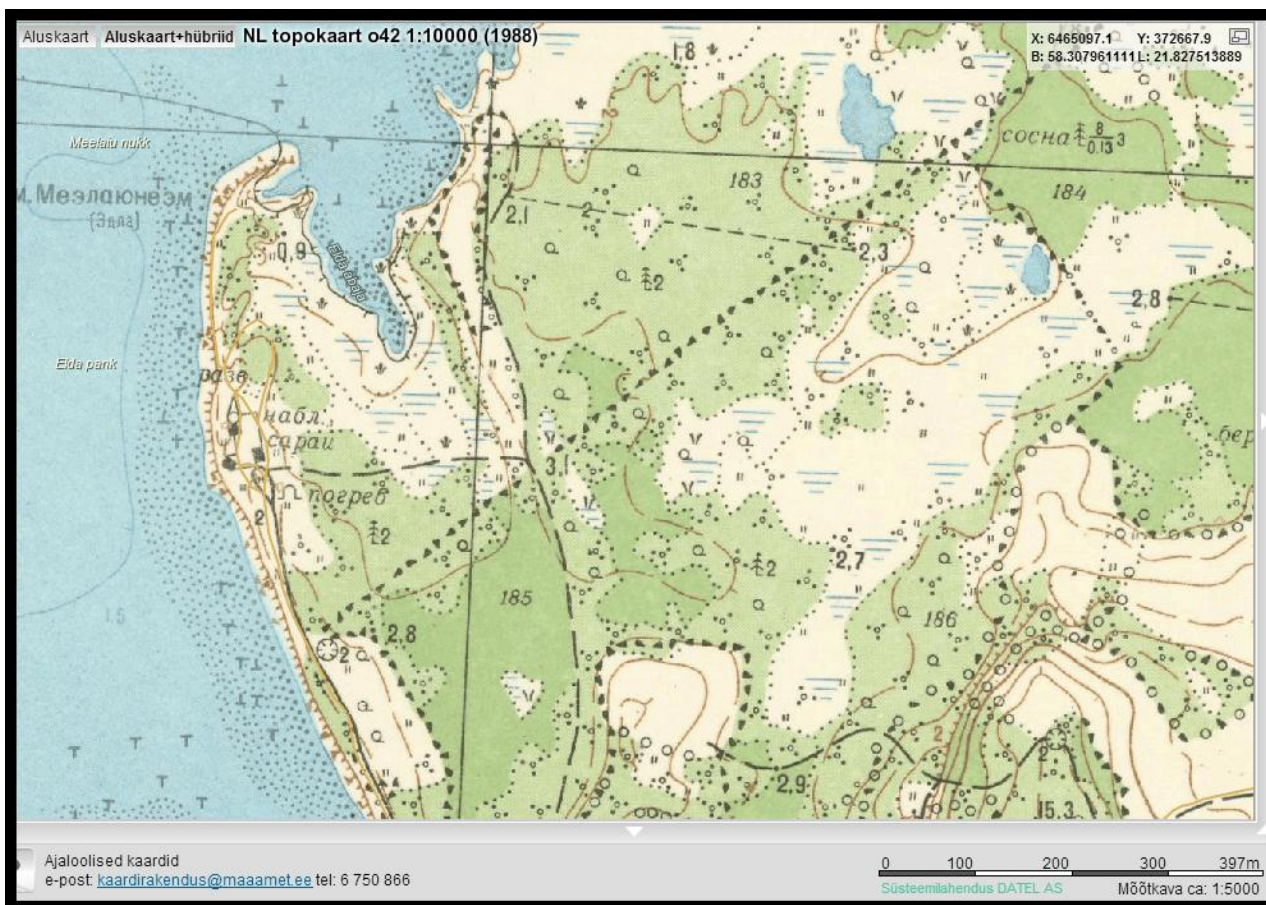
Skeem 11. Atla tehnilise vaatluse posti ala Eesti põhikaardil (2005). Allikas: Maa-ameti Geoportaal.



Skeem 12. Atla tehnilise vaatluse posti ala 1998.a ortofotol. Prožektoriplatvorm rannaäärse suurema hoone ees näib ebatavaliselt lühike (meri on ära lammutanud?). Allikas: Maa-ameti Geoportaal.



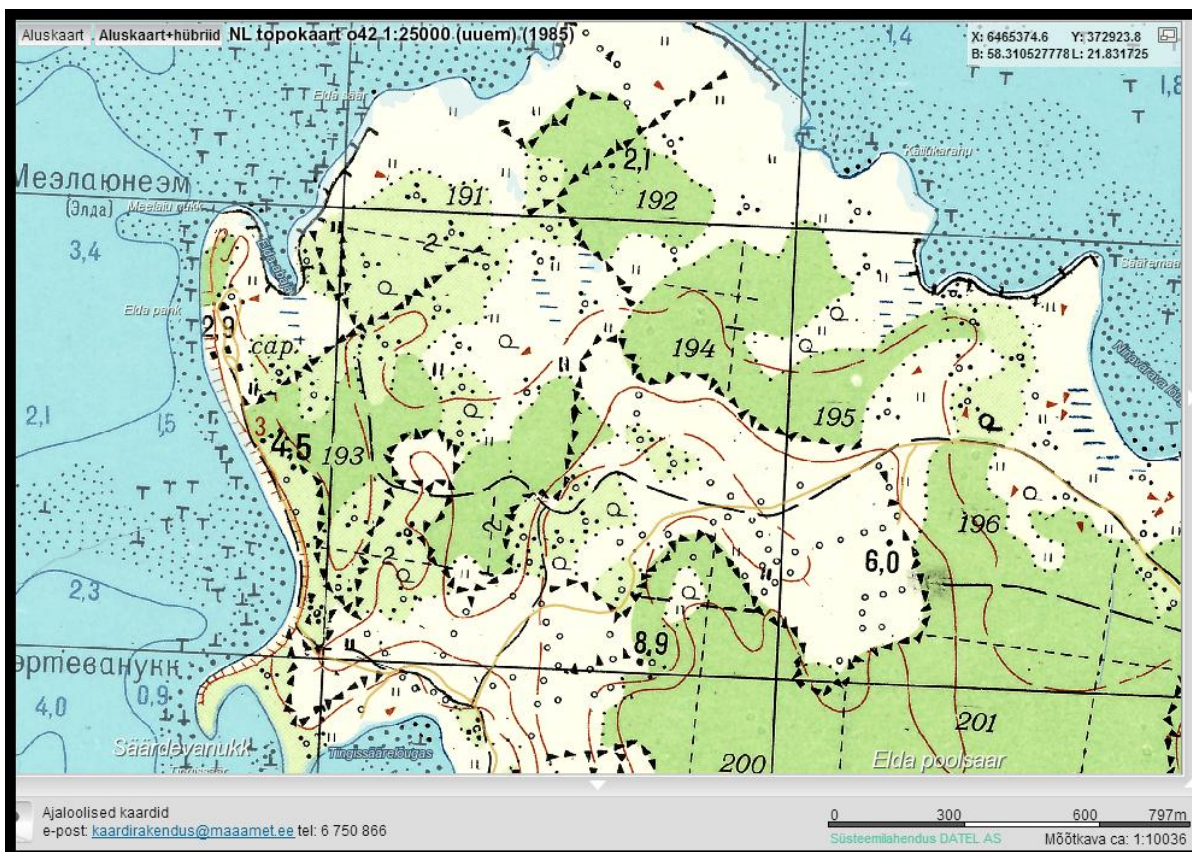
Skeem 13. Atla tehnilise vaatluse posti ala 1989.a katastri aluskaardil. Allikas: Maa-ameti Geoportaal.



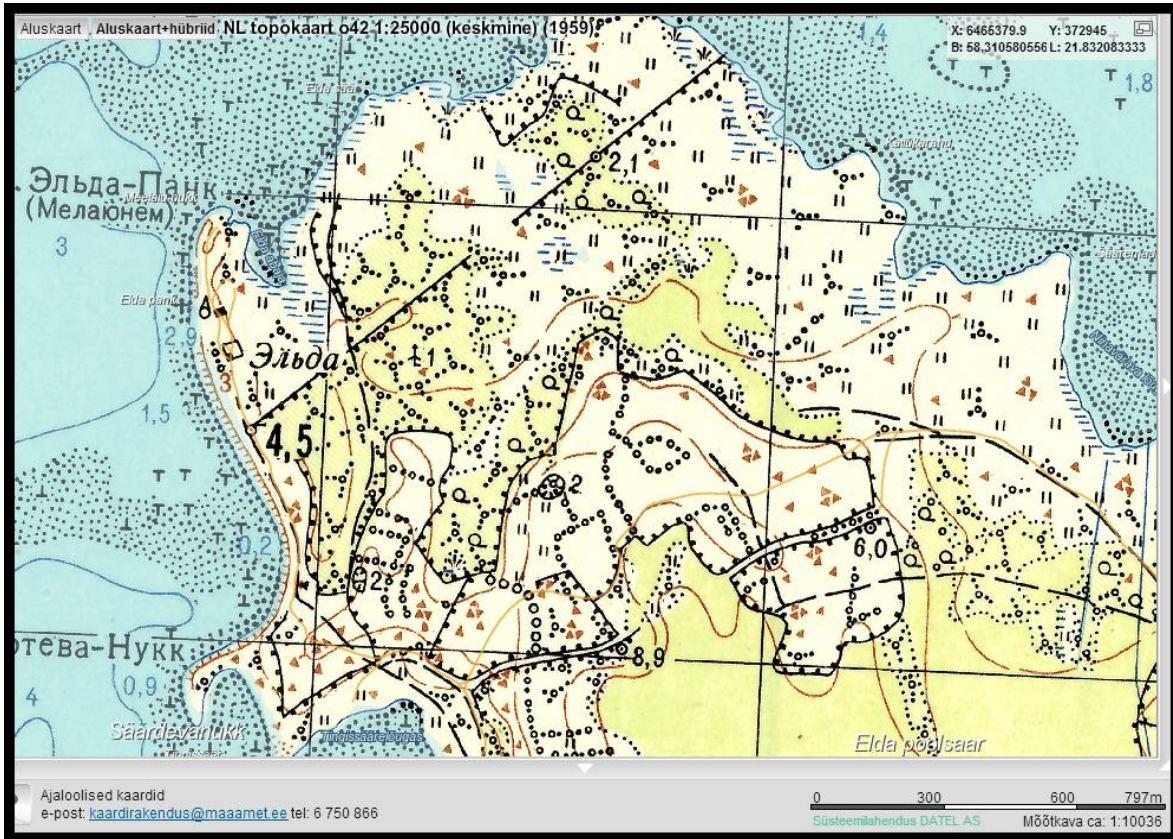
Skeem 14. Atla tehnilise vaatluse posti ala NL topokaardil 1:10 000 (1988). Hooned on peale kantud väga täpselt. Tornist põhja poole on märgitud mingi vare (seal on praegu eristatav kõrgem kivine võssakasvanud ligikaudu nelinurkne ala). Allikas: Maa-ameti Geoportaal.



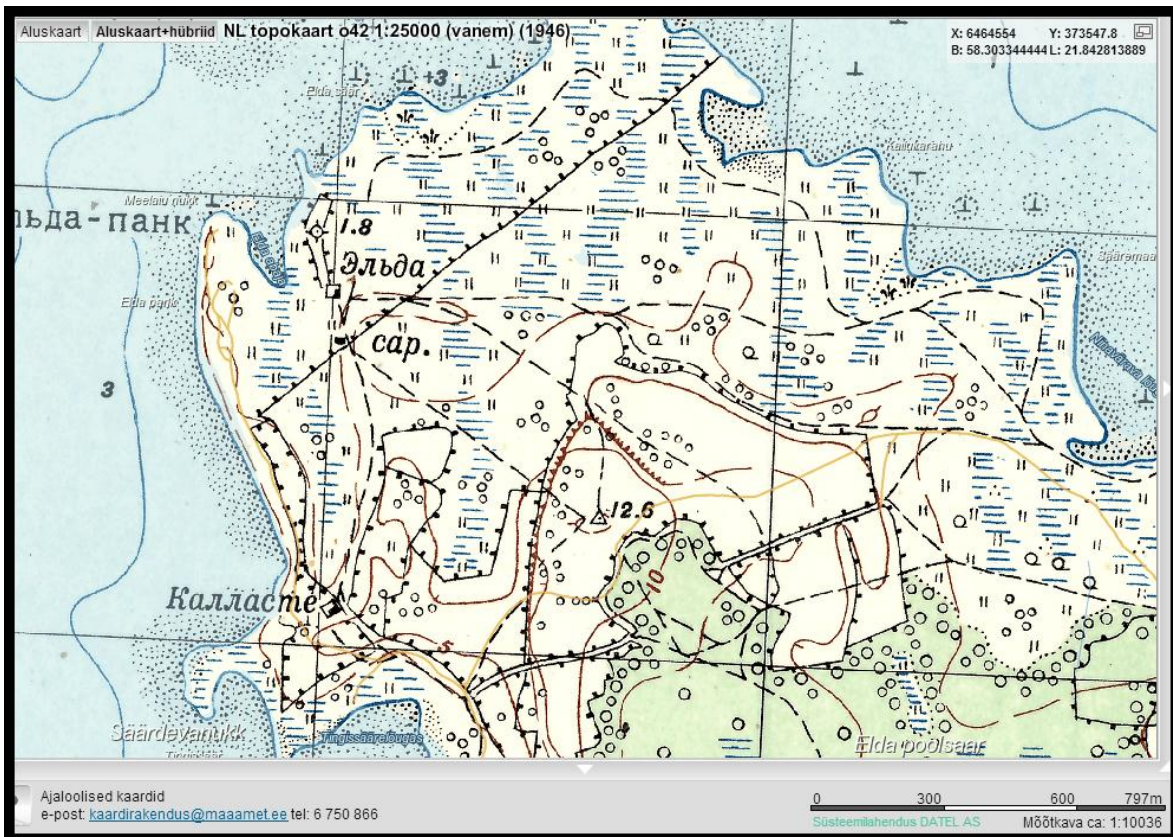
Skeem 15. Atla tehnilise vaatluse posti ala NL topokaardil 1:10 000 (1988), suurendatult. Ka TVP aed on peale märgitud, enam-vähem loomutruult. Kütusehoidla jääb väljapoole aeda (nii oli see enamikul juhtudel). Allikas: Maa-ameti Geoportaal.



Skeem 16. Atla tehnilise vaatluse posti ala NL topokaardil 1:25 000 (1984). Hooned on märgitud, aga torni mitte. Üks hoone on märgitud allapoole pangaserva (vt foto 46). Allikas: Maa-ameti Geoportaal.



Skeem 17. Atla tehnilise vaatluse posti ala NL topokaardil 1:25 000 (1959). TVP kohale on märgitud torn ja hoone, lõuna poole aga talu, mida seal kunagi pole olnud (Elda talukoht on TVP-st u 300 m idas, teisel pool lahesoppi). Allikas: Maa-ameti Geoportaal.



Skeem 18. Atla tehnilise vaatluse posti ala NL topokaardil 1:25 000 (1946). Kaardile on märgitud Elda ja Kallaste talu. Kallaste talu hoone olevat sõjaväe (aga võib-olla hoopis piirivalve?) poolt veetud linna (ilmselt Kuressaarde) ohvitseride sööklaks, ja hiljem koguni Venemaale (?).<sup>7</sup> Allikas: Maa-ameti Geoportaal.

### 3. Fotod

Foto numbri järel ümarsulgudes on vastava fotofaili number kaustas „20150818-19/Elda”.



Foto 1. (2) Atla tehnilise vaatluse post. Eramaa (Hülgeranna katastriüksus). Endine avalik tee on väravaga suletud (hetkel on küll värav lahti). Foto Jüri Pärn 19.08.2015.



Foto 2. (4) Atla tehnilise vaatluse post. Arvatavasti maaomaniku esindaja on paigaldanud teadetetahvli, millelt saab lugeda Hülgeranna ratsatalust ja Elda pangast. Palutakse panka külastada jalgsi ning auto jätta siiasamma parklasse. Viit suunab matkajad paremale kahe kiviaia vahelisele teele, mida mööda on Elda pangani siiski mitte 700 m, vaid u 1,5 km. Foto Jüri Pärn 19.08.2015.



Foto 3. (20) Atla tehnilise vaatluse post. Keskel paekividest kõnnitee [4]; põõsa taga olev kuhi tähistab projektorihoone asukohta. Foto Jüri Pärn 19.08.2015.



Foto 4. (21) Atla tehnilise vaatluse post. Paekividest laotud kõnnitee [4] lähivaates. Foto 35 järgi ääristavad seda veel silikaatkivide (?) read. Foto Jüri Pärn 19.08.2015.



Foto 5. (273) Atla tehnilise vaatluse post. Paekividega ääristatud ümmargune u 3 m läbimõõduga ja kuni 0,5 m sügav kaeve (kaitserajatis?) — vaade tornist. Foto Jüri Pärn 19.08.2015.

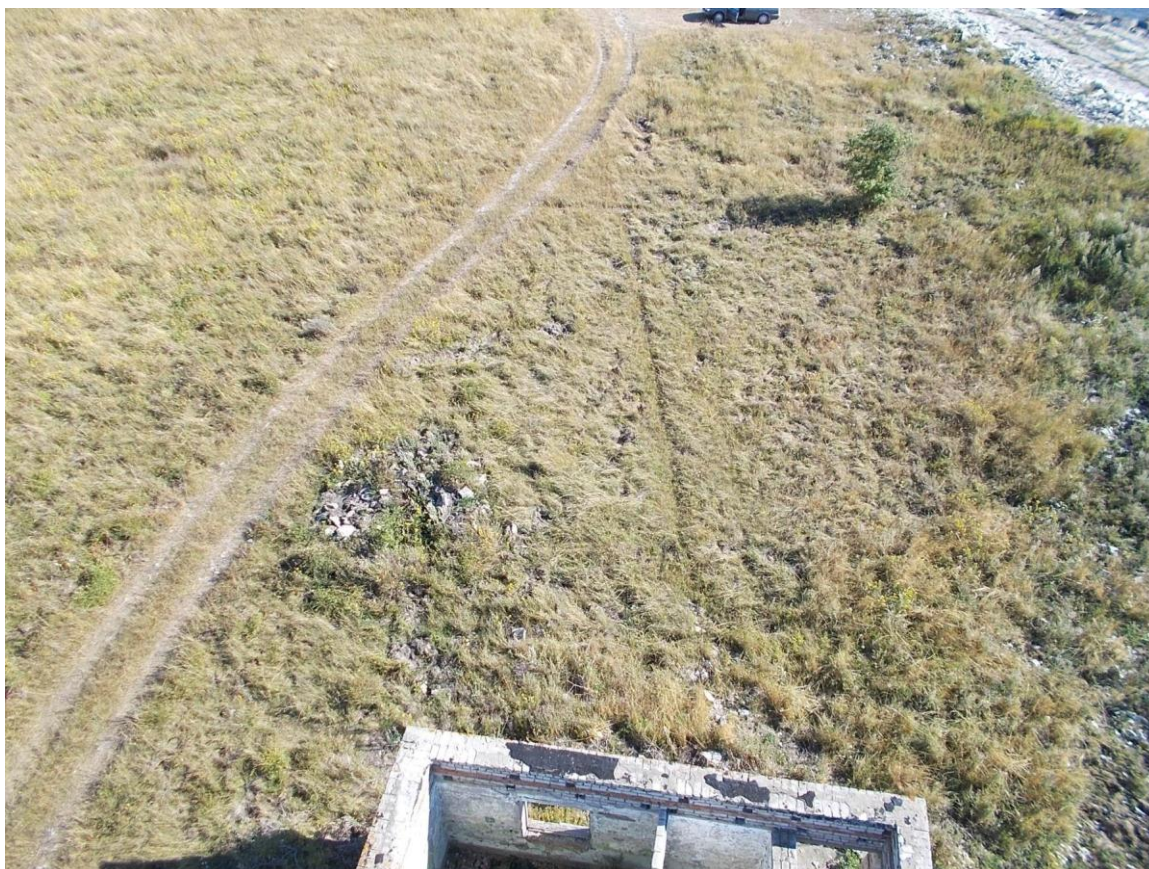


Foto 6. (282) Atla tehnilise vaatluse post. Vaade tornist [9]: ees operaatorihoone [7], keskel paekividest kõnnitee [4], tee ääres paekividest kaitserajatis? [6], selle ja operaatorihoone vahel oli üle 15 m kõrge raadiomast (selle betoonalus peaks olema säilinud); ülal paremal oli prožektorihoone [3] ja vasakul diislihoone [5]. Foto Jüri Pärn 19.08.2015.



Foto 7. (23) Atla tehnilise vaatluse post. Operaatorihoone [7] ja torn [9]. Foto Jüri Pärn 19.08.2015.



Foto 8. (34) Atla tehnilise vaatluse post. Operaatorihoone [7], vasakul torni [9] ankur. Foto Jüri Pärn 19.08.2015.





Foto 9. (56) Atla tehnilise vaatluse post. Operaatorihoone [7], paremal torni ankur, vasakul torni suunduvad radariantennide juhtmetorud. Foto Jüri Pärn 19.08.2015.



Foto 10. (119) Atla tehnilise vaatluse post. Operaatorihoone [7] sisevaade. Seinakrohv ning värvid on veel küllaltki hästi säilinud. Kui katus peale saaks, püsiks see sellisena veel palju aastaid. Foto Jüri Pärn 19.08.2015.



Foto 11. (185) Atla tehnilise vaatluse post. Operaatorihoone [7] sisevaade. Foto Jüri Pärn 19.08.2015.



Foto 12. (190) Atla tehnilise vaatluse post. Operaatorihoone [7] sisevaade — mingi agregaadid alus. Foto Jüri Pärn 19.08.2015.



Foto 13. (200) Atla tehnilise vaatluse post. Operaatorihoone [7] sisevaade. Foto Jüri Pärn 19.08.2015.



Foto 14. (204) Atla tehnilise vaatluse post. Operaatorihoone [7] aknalaud on betoonist valatud. Foto Jüri Pärn 19.08.2015.



Foto 15. (138) Atla tehnilise vaatluse post. Operaatorihoon [7] merepoolsesse seina on jäädvustatud aastaarv 1986 (seina pisiparanduse aeg?). Foto Jüri Pärn 19.08.2015.

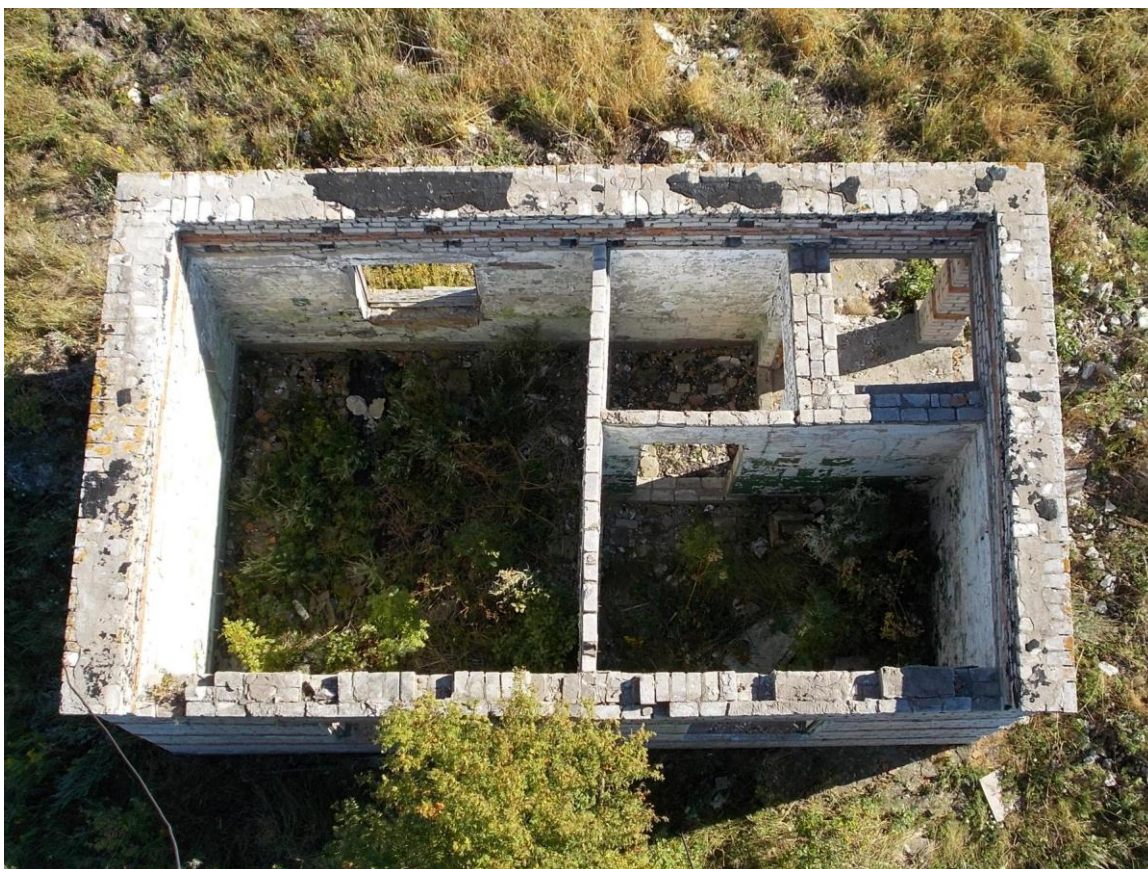


Foto 16. (13) Atla tehnilise vaatluse post. Operaatorihoon [7] ülaltvaade tornist. Nagu näha, on seinad üsna hästi säilinud, vaatamata senisele riiklikule hoolimatusele rahva vara suhtes. Natuke tsementi ning need püsivad veel palju aastaid, kui mitte kümneid. Krohvi mahalangemise vältimiseks tuleks võimalikult kiiresti taastada katus. Foto Jüri Pärn 19.08.2015.



Foto 17. (231) Atla tehnilise vaatluse post. Kolme seinaga silikaatkividest katusealune [8] (relvakontrollipost? või kurilka?). Seinad on ümber kukkunud, ent kivid paistavad alles olevat, seega on võimalik see rajatis uuesti kokku panna. Foto Jüri Pärn 19.08.2015.



Foto 18. (37) Atla tehnilise vaatluse post. Torn [9] tõmmitsa merepoolne ankur operaatorihoone ukse ees — ainuke neljast, mille betoonalus on veel täiesti terve. Foto Jüri Pärn 19.08.2015.



Foto 19. (58) Atla tehnilise vaatluse post. Tornü [9] tõmmitsa ülejäänud ankrute betoonalused on servadest ära pudisenud, kuid ilmselt saaks need pealevalamisega korda teha. Foto Jüri Pärn 19.08.2015.

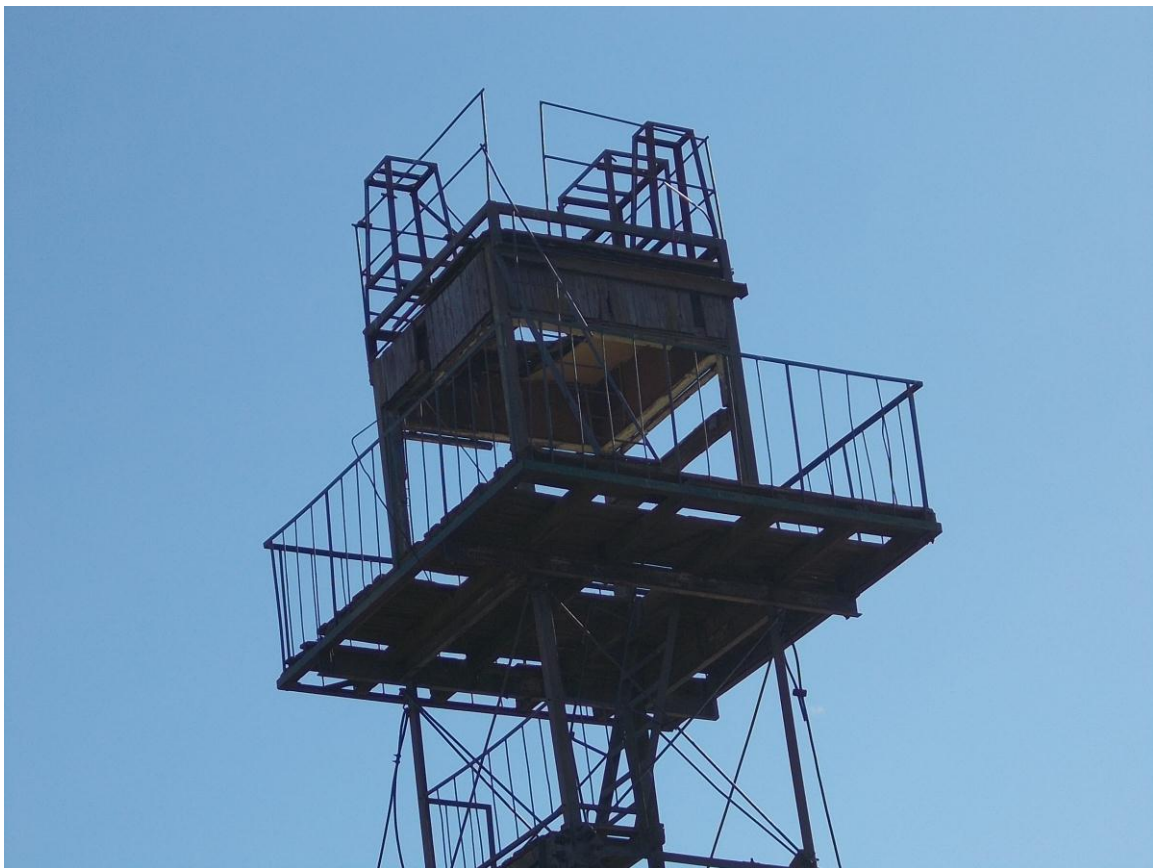


Foto 20. (133) Atla tehnilise vaatluse post. Tornü [9] ülaosa. Foto Jüri Pärn 19.08.2015.



Foto 21. (69) Atla tehnilise vaatluse post. Torn [9] tõmmitsa tross varukeerdudega — u 2 cm jämedune ja paistab veel tugev olevat. Selliseid on kokku kolm. Tõmmitsate pingutid on ära varastatud, seetõttu ei täida tõmmitsad praegu oma funktsiooni. Foto Jüri Pärn 19.08.2015.



Foto 22. (74) Atla tehnilise vaatluse post. Torn [9]. Kohati on torn kaetud paksu roostekihistusega, kuid üllataval kombel pole see kuigi palju vähendanud metallkonstruktsiooni paksust. Foto Jüri Pärn 19.08.2015.



Foto 23. (89) Atla tehnilise vaatluse post. Torn [9]. Sellel ühendusplaadil on olnud torni number ja maandustakistuse andmed, kahjuks pole kirjad enam eriti loetavad. Maandustakistuse väärtused ja mõõtmiskuupäevad on veel säilinud ka vähemalt kolmes kohas torni nurkraudadel. Need võiks rekonstrueerimisel jätta üle värvimata. Foto Jüri Pärn 19.08.2015.



Foto 24. (222) Atla tehnilise vaatluse post. Torn [9]. Alt teine vaheplatvorm. See vajaks ainult keskele lisatala ning paari lauda ja „töotaks” veel aastakümneid. Foto Jüri Pärn 19.08.2015.





Foto 25. (229) Atla tehnilise vaatluse post. Torn [9]. Ülemise trepi käsipuud on painutatud põranda alla. Foto Jüri Pärn 19.08.2015.



Foto 26. (239) Atla tehnilise vaatluse post. Torn [9]. Säilinud on tükike algupärasest põrandakatet. Foto Jüri Pärn 19.08.2015.



Foto 27. (246) Atla tehnilise vaatluse post. Torn [9]. Alles on ka osa seinte ja lae siseviimistlustest. Laes on lähestikku mitukümmend väikest auku, vist on keegi alt selle pihta märki lasknud. Foto Jüri Pärn 19.08.2015.



Foto 28. (269) Atla tehnilise vaatluse post. Torn [9]. Radariantenni alusraam. Foto Jüri Pärn 19.08.2015.



Foto 29. (284) Atla tehnilise vaatluse post. Torn [9]. Radariantenni alusraam (vasakul). Parempoolse kitsama raami otstarve on autorile teadmata (võimalik, et mõne vanema radari alus). Foto Jüri Pärn 19.08.2015.



Foto 30. (160) Atla tehnilise vaatluse post. Paekividest kaitserajatis [13]. Foto Jüri Pärn 19.08.2015.



Foto 31. (156) Atla tehnilise vaatluse post. Paekividest kaitserajatis [14]. Foto Jüri Pärn 19.08.2015.



Foto 32. (318) Atla tehnilise vaatluse post. Kividega ääristatud kaitsekraav? [10]. Foto Jüri Pärn 19.08.2015.



Foto 33. (339) Atla tehnilise vaatluse post. Elda rannas on veepiiril sellised „habemikud”. Foto Jüri Pärn 19.08.2015.



Foto 34. (136) Atla tehnilise vaatluse post. Horisondil vaenlase allveelaev! ☺. Foto Jüri Pärn 19.08.2015.

#### 4. Ajaloolised fotod

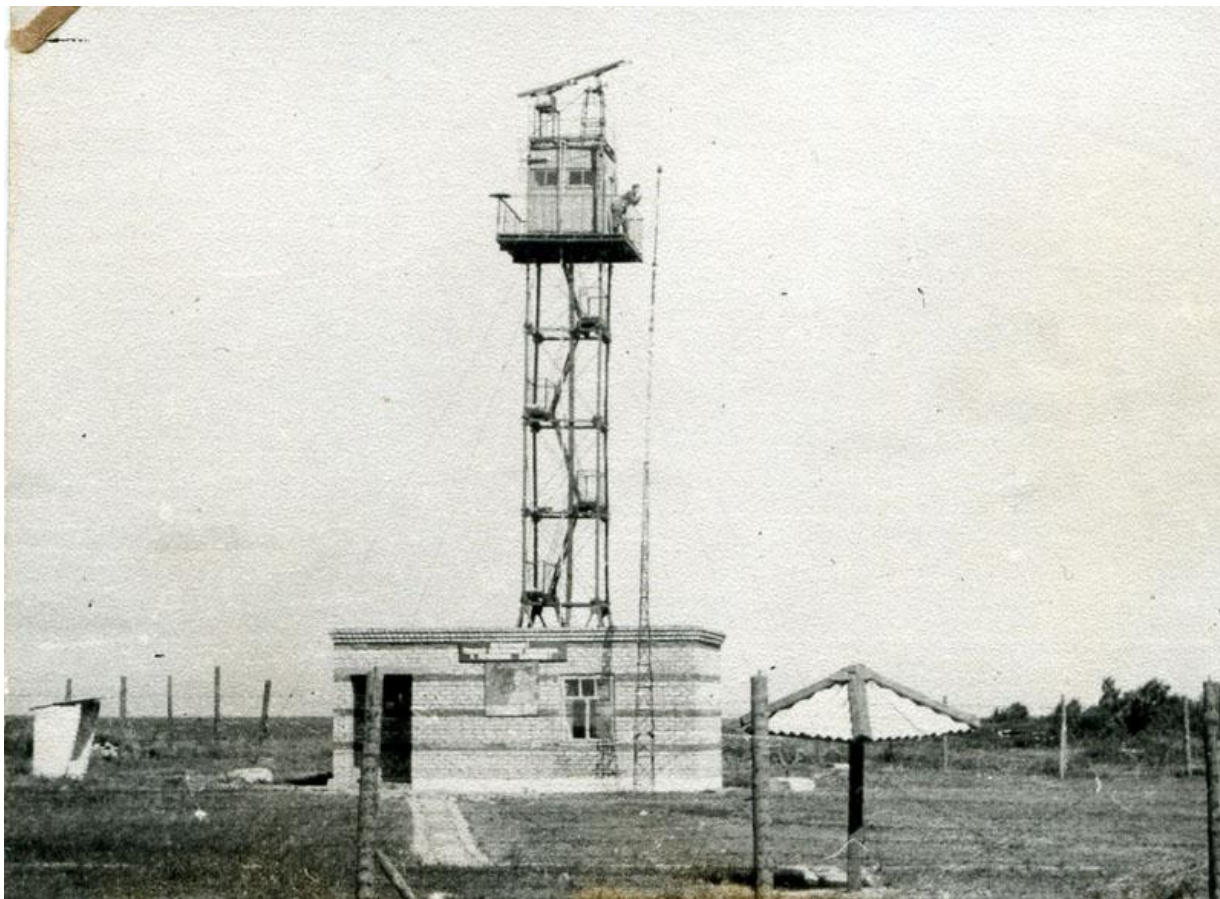


Foto 35. Atla tehnilise vaatluse post. Torn [9] kahe radariantenniga, operaatorihoone [7], varjualune [8] (relvakontrollipost?), kõnnitee [4], raadioantenni mast ja tunnimähe? „seen”. „Seene” kõrvalt paistab väljaspool traataeda justkui mingi kividest vähemalt 1 m kõrgune rajatis. Kõnniteed ääristavad veel justkui silikaatkivide vm väiksemate kivide read. Allikas: Юра Трунов, teenistusaeg 1983-1985 sügis (pogran-zastava.ru).



Foto 36. Atla tehnilise vaatluse post. Torn [9] ja raadiomast, võitlejate selja taga operaatorihoone [7]. Vaade lõunast, väljastpoolt piirdeaeda. Näha on tõmmitsate trossivarusilmused ja vasakul kaks tõmmitsaankru betoonalust. Allikas: Юра Трунов, teenistusaeg 1983-1985 sügis (pogran-zastava.ru).



Foto 37. Atla tehnilise vaatluse post. Prožektorihooned [3], vaade idast. Kaablrull on olemas, järelikult peaks kusagil maa sees olema nüüd ka kaabel? Allikas: Юра Трунов, teenistusaeg 1983-1985 sügis (pogran-zastava.ru).

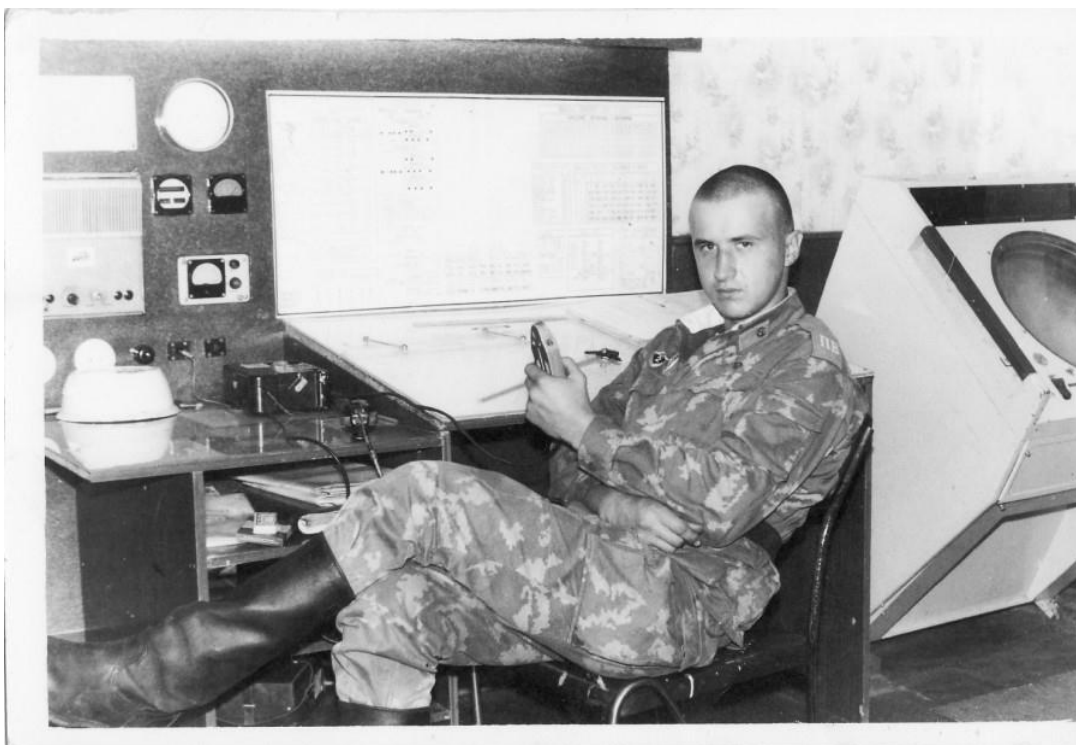


Foto 38. Atla tehnilise vaatluse post. Operaatorihoone [7] sisevaade (töölaua planšetiga ja radari „Najada” indikaatoriseade). Allikas: Андрей Фокин, teenistusaeg 1987-1989 sügis (pogran-zastava.ru).



Foto 39. Atla tehnilise vaatluse post. Operaatorihoone [7] sisevaade (radari „Najada” indikaatoriseade). Allikas: Андрей Фокин, teenistusaeg 1987-1989 sügis (pogran-zastava.ru).



Foto 40. Atla tehnilise vaatluse post. Operaatorihoone [7] sisevaade. Allikas: Евгений Чернышов, teenistusaeg 1988-1990 (pogran-zastava.ru).





Foto 41. Atla tehnilise vaatluse post. Operaatorihoone [7] sisevaade. Allikas: Евгений Чернышов, teenistusaeg 1988-1990 (pogran-zastava.ru).



Foto 42. Atla tehnilise vaatluse post. Operaatorihoone [7] sisevaade (vasakul teine radar „Najada” indikaator; „Najada-4-1” oli kaks indikaatorit). Allikas: Евгений Чернышов, teenistusaeg 1988-1990 (pogran-zastava.ru).



Foto 43. Atla tehnilise vaatluse post. Operaatorihoone [7] sisevaade (radar „Don”). Allikas: Юра Трунов, teenistusaeg 1983-1985 sügis (pogran-zastava.ru).



Foto 44. Atla tehnilise vaatluse post. Operaatorihoone [7] sisevaade. Allikas: Юра Трунов, teenistusaeg 1983-1985 sügis (pogran-zastava.ru).



Foto 45. (IMG\_1832) Atla tehnilise vaatluse post. Torn [9] ja operaatorihoone [7]. Piirdeaed on veel alles, samuti operaatorihoone katus. Teised hooned on arvatavasti juba lammutatud. Foto: kasutaja „dude”, 10.6.2006 (internetifoorum militaar.net).



Foto 46. (Greenbelt\_S\_23\_2\_Hoone\_asukoht\_mere\_ääres\_Austlas.jpg) Atla tehnilise vaatluse post. Oletatav hoone asukoht mere kaldal, üle 1 m TVP hoonete aluspinnast madalamal (vt skeem 16). Varasem prožektoriplatvorm? Eesti Rohevöö objektide inventeerijale väideti, et sellel kohal on kunagi asunud mingi hoone. Foto: Priit Tomson 6.8.2010.

## 5. Täiendav info

### Veebilehed:

[forum.pogranichnik.ru](http://forum.pogranichnik.ru)

[pogran-zastava.ru](http://pogran-zastava.ru)

[pogranec.ru](http://pogranec.ru)

### Infot meediast

<http://hylgeranna.com/HYLGERANNA.html>

#### About Hylgeranna

This family land has been rebuilt over the past 5 years, after 70 years, since the occupation after the second World War. **We know that the original house was taken by the Russian army, rebuilt in town and used as an officers mess, then roomers are that it was moved yet again to Russia.**

The summer of 2006 our family, Tamander Mathieson went camping to see if we could take it over and rebuild what once was there. It was a very exciting and emotional trip. My mother and father came with us. My mother was the same age as our oldest daughter and her sister was the same age as our youngest when they had to escape one cold October evening 1944.

<https://www.facebook.com/hylgeranna>  
5838 5025

<https://www.facebook.com/miina.eliise>

[http://www.keskkonnaamet.ee/public/Vilsandi\\_RP\\_KKK\\_2012-2016.pdf](http://www.keskkonnaamet.ee/public/Vilsandi_RP_KKK_2012-2016.pdf)


Vilsandi rahvusparki kaitsekorralduskava 2012-2016

2.5.4 Pärandkultuuriobjektid Olulisemad kaardistatud pärandkultuuriobjektide paiknemine on toodud joonisel 9.

2.5.4.2 Pääste-, militaar- ja piirivalveobjektid Papissaare vesilennukite baas. Baas avati 1913. aastal, tegemist oli suurejoonelise mereväelise ehitisega, kompleksi kuulus oma elektrijaam ja haigla (Kaljo 2003). Tänapäevaks on baas halvas seisus ja lagunenu. Vilsandi päästejaama paadikuur. Päästejaamade meeskonnad koosnesid vabatahtlikest, kes päästsid merehätta sattunud laevade meeskondi (Kaljo 2003). Vilsandi saarel on säilinud vana puidust päästejaama kuur, mis on muinsuskaitse all ja mida on hakanud eraomanik korrastama. Objekt on tähistamata. 67 Kihelkonna-Papissaare munakivitee. Munakivitee on ehitatud Papissaare angaaridesse relvastuse vedamiseks. Munakivitee laius on 4 m ja pikkus 3,1 km. Tee on üldiselt rahuldavas seisukorras, ainult üks sillapealne osa on hävinenud ning mõned tee osad vajaksid ümberladumist. Piirivalvetornid. **Alale jääb kolm vana piirivalvetorni. Kaks neist asuvad Vilsandi saarel, üks Elda poolsaare otsas. Praegu on tornide seisukord külastajatele ohtlik.** Kaitse-eesmärgid Oodatavad tulemused (5 a.): Info objektide kohta on koondatud ja valitud objektid on eksponeeritud. Papissaare munakivitee on hooldatud Pikaajaline kaitse-eesmärk (30 a.): Info objektide kohta on koondatud. Väärtuslikud objektid on konserveeritud ja eksponeeritud

### Andmeid arhiivist

Põllutööministeeriumi Katastri ja Maakorralduse osakond

[Maade boniteerimise toimingud](#) > [6. Saaremaa](#) > [6.7. Lümända \(Lümmada\) vald](#) > [6.7.1 Atla mõis](#) > 

Leidandmed

[ERA.62.25.5449](#)

Pealkiri Heldama talu nr. XXII

[Kuressaare kinnistusamet](#) > [Kinnistustoimikud](#) > [Mõisatest eraldatud maakohad](#) > [Atla mõis](#) > Kuressaare Atla[Kuressaare Atla mõisast eraldatud kinnistu "Heldama XXII" toimik nr 50](#)

Arhivaal Ajalooarhiiv EAA.5164.1.199 09.02.1922-25.06.1935

**Väljavõtted riigivara registrist**<https://riigivara.fin.ee/kvr/vara/info/22525>**Nimi ja aadress: Saare maakond, Lääne-Saare vald, Atla küla, Elda vaatluspunkt**

kood 01009634

**Addressid**

Nimetus	Riik	Aadress
hoone 120733505	Eesti	
katastriüksus 44001:002:0235	Eesti	Saare maakond, Lääne-Saare vald, Atla küla, Elda vaatluspunkt
rajatis 220733713	Eesti	Saare maakond, Lääne-Saare vald, Atla küla, Elda vaatluspunkt

**Objekti üldandmed**Valitsemised Menetlused

Nimetus

Vara liik omand

Valitseja Keskkonnaministeerium

Volitatud asutus Riigimetsa Majandamise Keskus (RMK)

Valitsemise eesmärk

Arvele võetud 01.01.2011

Katastritunnus [44001:002:0235](#)

Esmakordselt registreeritud 29.11.2000

Pindala m<sup>2</sup> 4130

Objekti kood KV6285M1

Registrivara jah

Registreeritud 09.03.2001

Registrivara pind m<sup>2</sup>

Soetusmaksumus 76,57

**Kinnistu andmed** [Vaata kehtivaid andmeid](#)

Registriora nr 1286034

Kinnistu liik Kinnisasi

Kirje aegunud

Koormatiseid ja kitsendused

1 Märkus: riigivara valitseja Siseministeerium. 06.02.2001 kinnistamisavalduse alusel sisse kantud 08.08.2001. Kohtunikuabi P. Tang

**Varasemad andmed**

<u>Registriosa nr</u>	<u>Kinnistu liik</u>	<u>Salvestatud</u>	<u>Kuni</u>
1286034	Kinnisasi	25.04.2013 15:19:17	15.06.2015 15:55:23
1286034	Kinnisasi	23.05.2012 09:04:07	25.04.2013 15:19:17
1286034	Kinnistu	14.12.2010 18:02:01	23.05.2012 09:04:07

**Hoone [7] andmed**EHR kood [120733505](#)

Nimetus abihoone

Valmimise aeg

Energiamärgis

Suletud netopind m<sup>2</sup> 27,2Kõetav pind m<sup>2</sup>

Objekti kood KV6285H1

Registrivara jah

Registreeritud 15.06.2015

Registrivara pind m<sup>2</sup> 27,2

Soetusmaksumus €

Jääkväärtus €

Aadress

ADS OID

Seisund kasutusel

EHR versioon 28.05.2015

Peamine kasutusotstarve Elamu, kooli vms abihoone

Ehitisealune pindala m<sup>2</sup> 41

Korruseid maa peal/all 1

**Kasuliku pinna spetsifikatsioon**

## Märkused

**Varasemad andmed** [Vaata kehtivaid andmeid](#)

<u>EHR kood</u>	<u>Nimetus</u>	Aadress	<u>Ehitisealune pindala m<sup>2</sup></u>	<u>Objekti kood</u>	<u>Registrivara</u>	<u>Registripiind</u>	<u>Kuni</u>
120733505	abihoone		41	KV6285H1	jah	27,2	
120733505	abihoone	Saare maakond, Lääne-Saare vald, Atla küla, Elda vaatluspunkt	41	KV6285H1	ei		15.06.2015 15:57:56

**Rajatise [9] andmed**EHR kood [220733713](#)

Nimetus vaatetorn

Valmimise aeg 0

Ehitisealune pind m<sup>2</sup> 16

Maht m<sup>3</sup>

Objekti kood KV6285R2

Registrivara jah

Registreeritud 15.06.2015

Registrivara osa

Soetusmaksumus €

Jääkväärtus €

Address Saare maakond, Lääne-Saare vald, Atla küla, Elda vaatluspunkt

Peamine kasutusotstarve

Märkused

## Varasemad andmed [Vaata kehtivaid andmeid](#)

Nimetus	Address	Ehitisealune pind m <sup>2</sup>	Objekti kood	Registrivara	RVR kood	Kuni
Vaatetorn	Saare maakond, Lümända vald, Atla küla	30	KV6285R1	jah	06002226	
220733713	vaatetorn	Saare maakond, Lääne-Saare vald, Atla küla, Elda vaatluspunkt	16	KV6285R2	jah	

<sup>1</sup> <http://uudisvoog.postimees.ee/?DATE=20060614&ID=128592>; EV Valitsuse korraldus 15.06.2006 nr 353 (<https://www.riigiteataja.ee/akt/1039788>)

<sup>2</sup> <https://valitsus.ee/et/uudised/valitsuse-15062006-istungi-kommenteeritud-paevakord>

<sup>3</sup> Maa-ameti Geoportaal, maainfo kaardirakendus (vaadatud 24.8.2015)

<sup>4</sup> <https://riigivara.fin.ee/kvr/vara/rajatis/22525>, <https://riigivara.fin.ee/kvr/vara/hoone/22525>

<sup>5</sup> Maa-ameti Geoportaal, maainfo kaardirakendus (vaadatud 24.8.2015)

<sup>6</sup> Aare Laine. Hülgerannas näeb hobuseid mereelukaist rohkem. Saarte Hää, nr. 126, 4 juuli 2014 (<http://www.digar.ee/ajalehed/dea?a=d&d=saartehaal20140704.2.9.1>)

<sup>7</sup> <http://hylgeranna.com/HYLGGERANNA.html>