

Norrby

tehnilise vaatluse post (raadiolokatsiooni- ja prožektoripost, raadiolokatsioonipost)

Vormsi vallas

Läänemaal

Sisukord

1. Kohustuslikud andmed.....	2
2. Asukoha skeemid.....	4
3. Fotod	16
4. Ajaloolised fotod.....	37
5. Täiendav info	42

Koostaja:
Jüri Pärn

2016

1. Kohustuslikud andmed

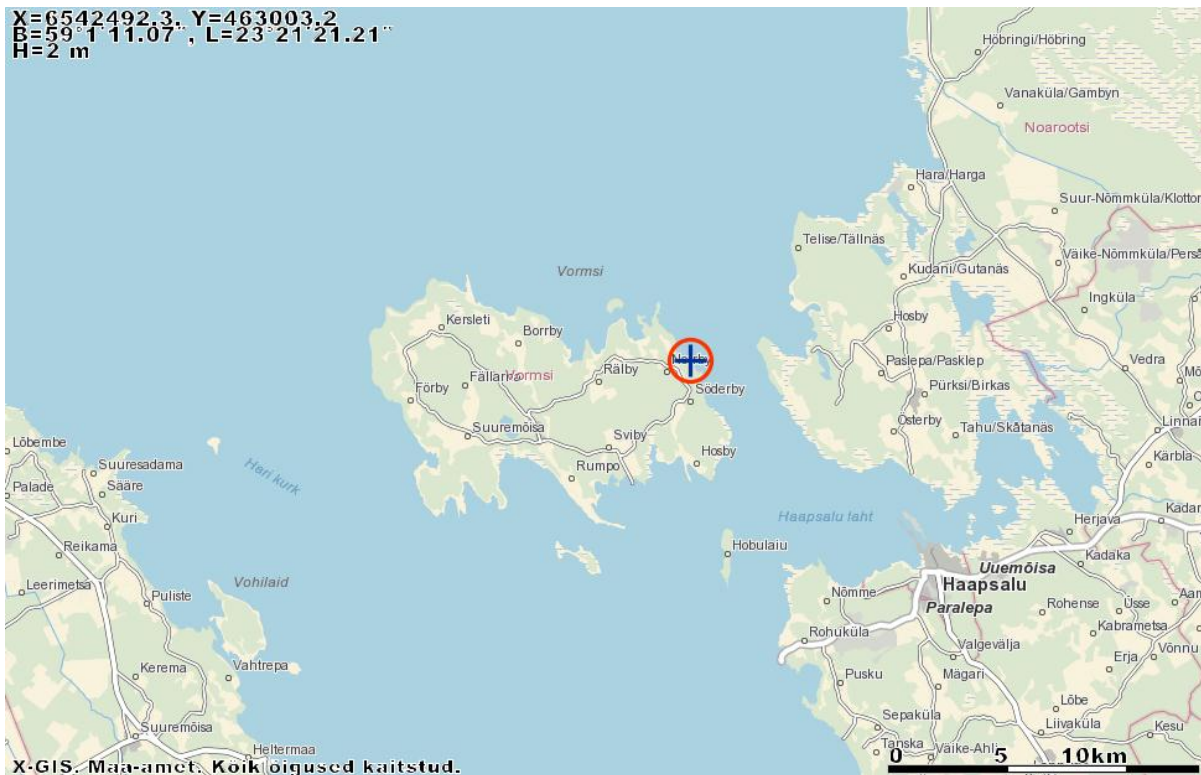
1.1	Algne nimetus	11. piirivalvesalga 3.? Söderby piirivalvekordoni vaatlus- või prožektoripost (algne number pole teada; objekti number on aja jooksul muutunud, vastavalt kordoni numbri ning nummerdamissüsteemi muutumisele).
1.2	Hilisem(ad), sh praegune(sed) nimetus(ed)	11. piirivalvesalga Hullo (eri aegadel 3., 2. ja 1.) piirivalvekordoni tehnilise vaatluse post nr 1; 1976–? 106. piirivalvesalga 17. (Hullo ehk Vormsi) piirivalvekordoni tehnilise vaatluse post nr 171?, seejärel raadiolokatsiooni- ja prožektoripost, hiljem (?–1992) Norrby sadamas raadiolokatsioonipost (vaatluspost) nr 21701, Väike-Tjuka saarel vaatetorn ja raadiolokatsioonipost (nr 21702?) või patrullihoone.
1.3	Aadress	Lääne maakond, Vormsi vald, Norrby küla. Lähiaadress/tunnus: Norrby puhkekoht 90701:003:0304 (Riigikaitsemaa 100%), Norrby sadam 90701:003:0319 (Üldkasutatav maa 100%), nimetu 90701:003:0613 (Maatulundusmaa 100%); Väike Tjuka saarel nimetu 90701:003:0439.
1.4	Koordinaadid	59.019875,23.355492 / 59°1'11.55", 23°21'19.77" (Norrby TVP, hilisem VP ehk RLP); 59.040839,23.333231 / 59°2'27.02", 23°19'59.63" (Väike-Tjuka vaatluspost).
1.5	Algne teave, sh ajalugu	Norrby tehnilise vaatluse posti hoonete ehitusaegu tuleb veel täpsustada. NL piirivalve tehnilise vaatluse poste (mis sisaldasid statsionaarsed positsioonid radarite, prožektorite ja visuaalvaatlusseadmete jaoks) hakati rajama 1950.-te II poolel. Hooneid ja rajatise ehitati ning rekonstrueeriti aja jooksul korduvalt, vastavalt tehnika arengule ja muudele vajadustele. K. Strelbitski väitel (http://forum.patriotcenter.ru/index.php?topic=3067.30) oli 1940. aastal lähim (10. piirivalvesalga 13.) piirivalvekordon Svibys ja üks selle vaatlus- või prožektoripost võis algusest peale asuda Norrby väikesadama juures. Algul ei viinud sinna autoteed ja siis elasid sõdurid kohapeale ehitatud majas nädala kaupa. NL kaardile 1:25 000 a-st 1959 on objekti asukohale Norrby sadama juurde märgitud talu tingmärk, vaatlustorn ja 2 eraldi hoonet, 1984.a kaardil aga kaks esimestena mainitud. Kuna mets kasvas nii kõrgeks, et piiras vaatluspostide vahelist silmsidet, viidi torn millalgi (tõenäoliselt peale 1985.a) Väike-Tjuka saarele (kus juba 1950.il olevat olnud piirivalvepost), seejuures kohaliku elaniku väitel ühe korruse võrra madalamana ja osa torni detaile olevat vedelenud hulk aega Norrby sadama juures. Siiski fotode 46 ja 51 järgi selgub, et ta oli sadama juures hoopis korruse võrra madalamgi kui Väike-Tjuka saarel asudes — samas on võimalik, et teda tehti vahepeal (mainitud fotode pildistamise järgselt) kõrgemaks. Torn võidi teha enne 1985.a madalamaks ka seoses radarialuste mahavõtmisega, mis võis toimuda vaatlusposti degradeerimisel TVP-st raadiolokatsiooni- ja prožektoripostiks. Piirkonna ortofotodel on eristatavad veel mitu kohta, kus võisid olla mingid ehitised. 1992. a võttis Vormsi kordoni ja selle Norrby ning Väike-Tjuka vaatluspostid Venemaa piirivalvelt üle Eesti Piirivalveamet. Objektide valdajaks oli seejärel Hiiumaa Piirivalvepiirkonna Haapsalu kordon. Hiiumaa Piirivalvepiirkonna objektide nimekirja on Norrby objekt märgitud tehnilise vaatluse postina. Katastriüksus Norrby puhkekoht 90701:003:0304 (Riigikaitsemaa 100%) registreeriti 13. jaanuaril 2009. a. Maa-ameti Geoportaali andmeil on k-ü pindala 1900 m ² , sh ehitiste alune maa 11 m ² . 2015.a rajati sinna RMK puhkekoht (http://www.loodusegakoos.ee/kuhuminna/kaitsealad/vormsi-maastikukaitseala/norrby-puhkekoht ; varustus: endine piirivalve vaatluspunkti hoone (suletud)).
1.6	Praegune funktsioon	Ehitised olid välitööde ajal kasutuseta. Alates 13.09.2015 on (ja oli veel 17.09.2016) sadama juures asuvas hoones geopeituse Norrby piirivalvetorni aare (http://www.geopeitus.ee/aare/3553 , vaadatud 19.7.2016). Osa territooriumist on

		<p>RMK omandis ja kannab nimetust „Norrby puhkekoht”.</p> <p>Norrby sadamaala detailplaneeringu arutelust (http://vormsi.ee/norrby-sadamaala-detailplaneeringu-arutelu/): „Vormsi Vallavolikogu algatas 28. märtsi 2014.a. otsusega nr 7 üldplaneeringut muutva Norrby sadama detailplaneeringu. Planeeringuala pind on kokku 1,6 ha, mis hõlmab RMK omandis olevat ligikaudu 0,2 ha suurust, 100% riigikaitsemaa sihtotstarbega katastriüksust tunnusega 90701:003:0304, munitsipaalomandis olevat 1,25 ha suurust katastriüksust Norrby sadam 90701:003:0319 ja eraomandis olevast katastriüksusest 90701:003:0613 ligikaudu 0,2 ha.</p> <p>Detailplaneeringu eesmärk on anda tingimused olemasoleva hoone rekonstrueerimiseks vaatlustorniks-puhkekohaks ning 5–10 väikeehitisepaadikuuri (kuni 20 m²) asukoha ja hoonestustingimused, kommunikatsioonilahenduste väljatöötamine, planeerida maa-alale puhkekohad, kuivkäimla, slipikoht, juurdepääsutee ja parkimisala, maismaal paiknevate navigatsioonimärkide asukoha määramine, katastriüksuse 90701:001:0304 sihtotstarbe muutmine üldkasutatavaks maaks.</p> <p>Norrby sadamaala detailplaneeringu eskiislahenduse avalik arutelu toimus kolmapäeval 15. aprillil 2015 kell 09.00 (Vormsi) Koolituskeskuses.</p> <p>Norrby sadamala detailplaneeringu eskiislahendusega on võimalik tutvuda Vormsi vallamajas ja dokumendiregistris Vormsi valla kodulehel www.vormsi.ee avalik teave http://avalik.amphora.ee/vormsivv/index.aspx?type=12&id=105155</p> <p>Küsimusi ja ettepanekuid on võimalus esitada e-posti aadressil vv@vormsi.ee või kirjalikult valla kantseleisse.</p> <p>Algmaterjalidega on võimalik tutvuda Vormsi valla kantseleis või Vormsi valla kodulehel www.vormsi.ee avalik teave http://avalik.amphora.ee/vormsivv/index.aspx?type=12&id=83847” (21.07.2016 see link aga kahjuks ei avanenud, viidates dokumendi liigitumisele asutusesiseseks kasutamiseks).</p>
1.7	Seisukorra hinnang	Vaatluspostide hooned ja torn on küllaltki heas seisukorras, v.a katused — sadama vaatlusposti hoone II korrusel ja Väike-Tjuka vaatlustornil katus puudub (viimasel on säilinud arvatavasti laelauad), Väike-Tjuka hoonel on see osaliselt lagunened.
1.8	Ümbruse lühikirjeldus	Endise Norrby TVP kõrval on kohalik väikesadam. 1950.-il oli sellest lõunas Söderby kordoni laskeväli. U 1942–1944 asus objektist loodes (Vårbackanil) Saksa 76-mm suurtükipatarei kahe suurtükiga (u 70 meest, patarei staap oli koolimajas; ühe laeva olevat nad Voosis ka põhja lasknud, see oli seal tükk aega alles; suurtükid olevat olnud kahe toruga, neid sai kasutada ka õhutõrjeks). Selle juures oli piirivalve liikuva prožektoris positsioon (APM-90 ZiL-130 kastis; kui prožektor töötas, tegi kasti all olev diiselmootor valju müra). Patareist põhja pool on kruusaaugud, millest võtsid kruusa ka ehituspataljoni sõdurid (mustade pagunitega) Norrby TVP prožektorikünka ja juurdepääsutee ehitamiseks.
1.9	Joonised	23 tk: asukohaskeeme 17 tk, objektide paiknemise skeeme 6 tk.
1.10	Fotod	51 tk (sh 10 ajaloolist).
1.11	Seotud ehitised	Vaatlusposti hoone, metalltorn ja prožektoripositsioon Väike-Tjuka saarel; prožektoripositsioon Saksa suurtükipatarei asukohas; telefoniõhuliinid (demonteeritud?).
1.12	Põhiüksus	1976–92 Punalipulise Balti Piirivalveringkonna 106. Punalipulise piirivalvesalga 17. piirivalvekordon (s/o 2198-Ja, Hullo külas; salga staap asus Tallinnas, Rahumäe tee 4).
1.13	Lisateave	
1.14	Töö teost. aeg	Välitööde aeg 18.07.2015. Vormistamine 09–10.2016.
1.15	Koostaja andmed	Jüri Pärn Alusfail: Läänemaa-Vormsi-Norrby-TVP-JP.doc

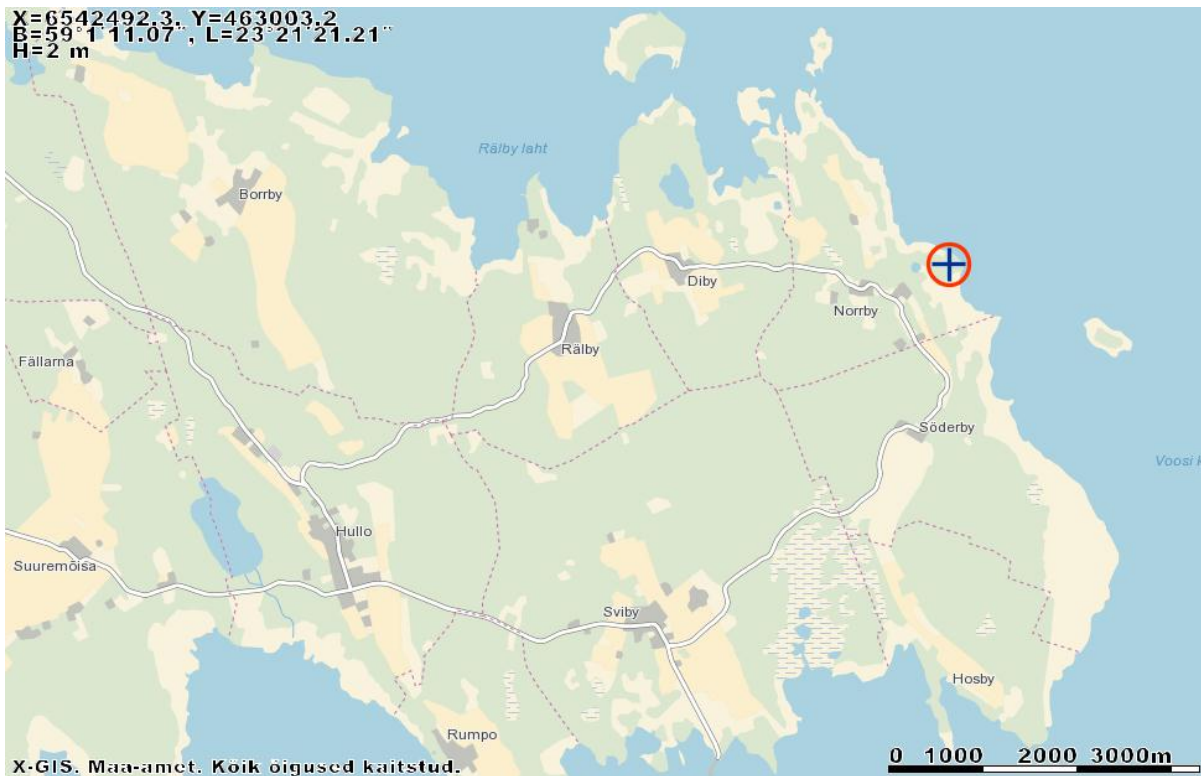
2. Asukoha skeemid



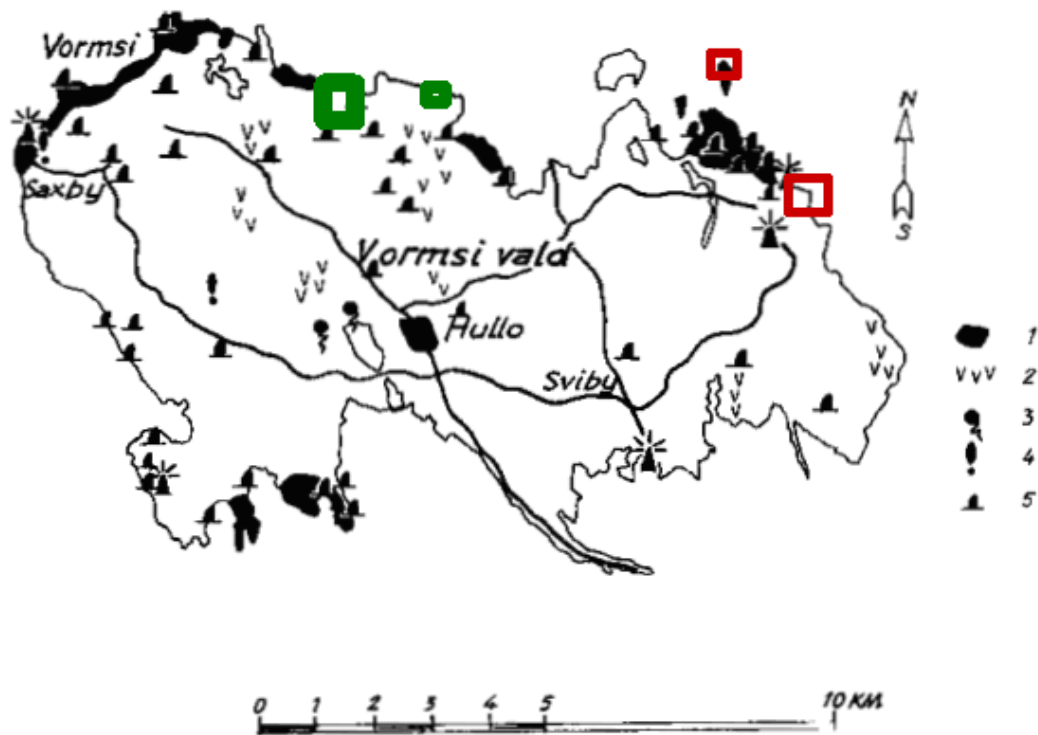
Skeem 1. Norrby tehnilise vaatluse post Lääne maakonnas Vormsi vallas Norrby külas.
Allikas: Maa-ameti Geoportaal.



Skeem 2. Norrby tehnilise vaatluse post Lääne maakonnas Vormsi vallas Norrby külas.
Allikas: Maa-ameti Geoportaal.

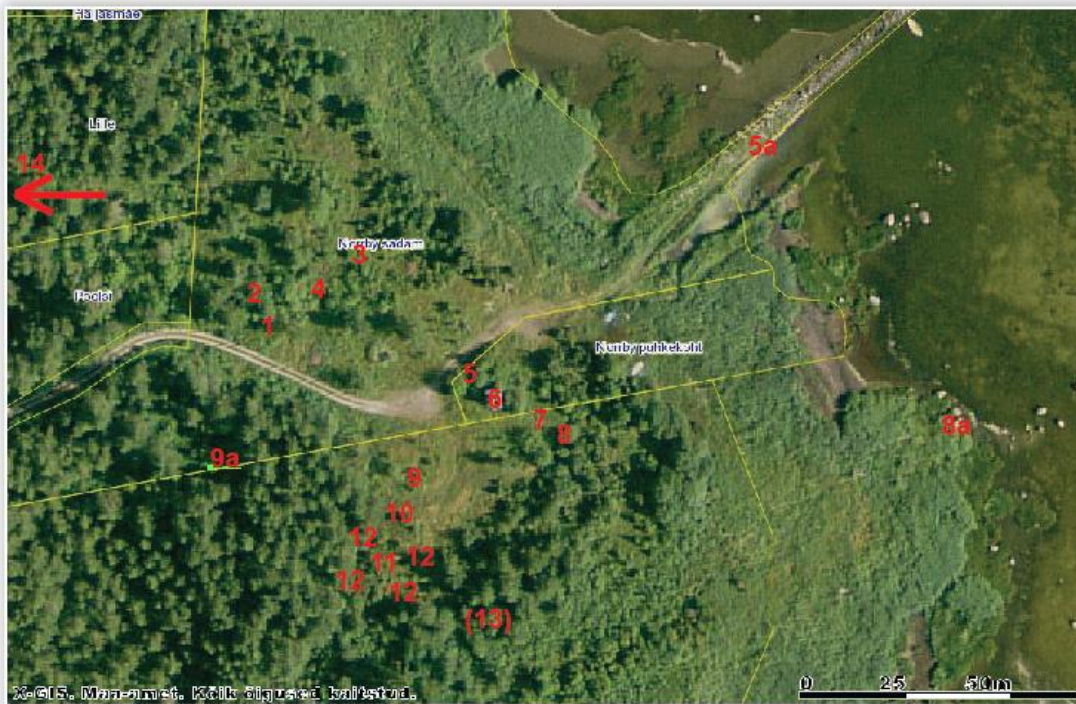


Skeem 3. Norrby tehnilise vaatluse post Lääne maakonnas Vormsi vallas Norrby külas. Allikas: Maa-ameti Geoportaal.



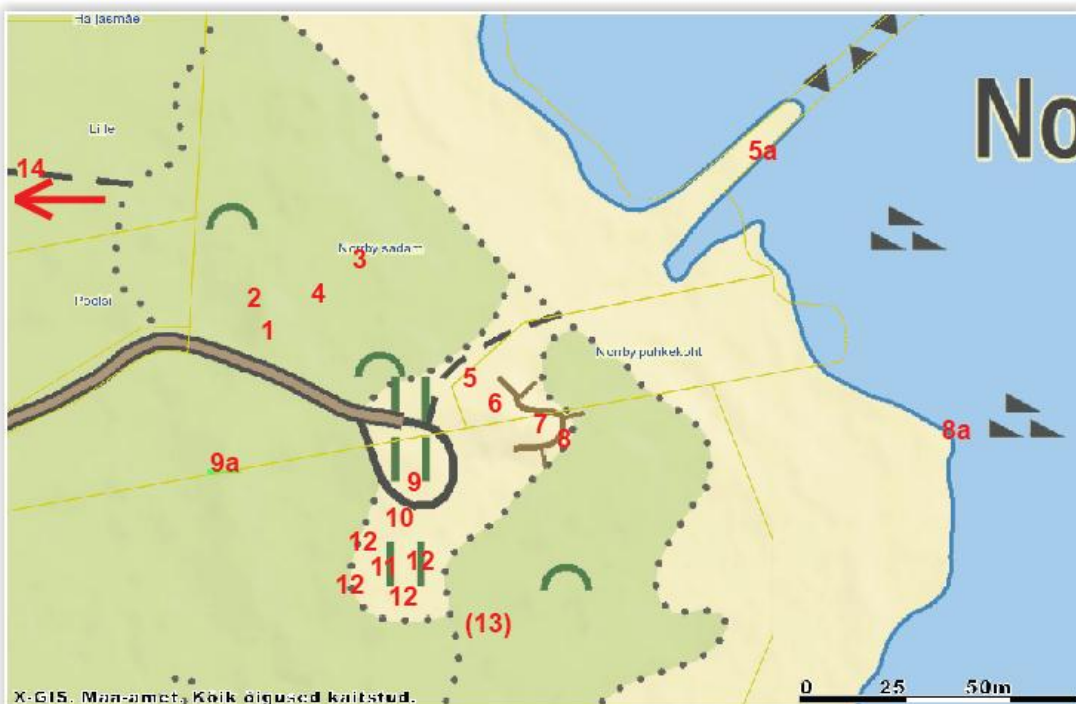
Joonis 33. Vormsi: 1 – sõjaväealad ja –objektid; 2 – soo; 3 – allikas; 4 – paljand; 5 – rändrahn.

Skeem 4. Vormsi sõjaväealade skeem raamatust: Endise Nõukogude Liidu sõjaväe jääkreostus ja selle likvideerimine. Tallinn 1999, lk 108. Sellel on tähistatud 12 sõjaväe käes olnud ala, sh Väike-Tjuka saar, ent Norrby TVP (mõlemad punaste ruudukestega) ala pole sellele skeemile märgitud.

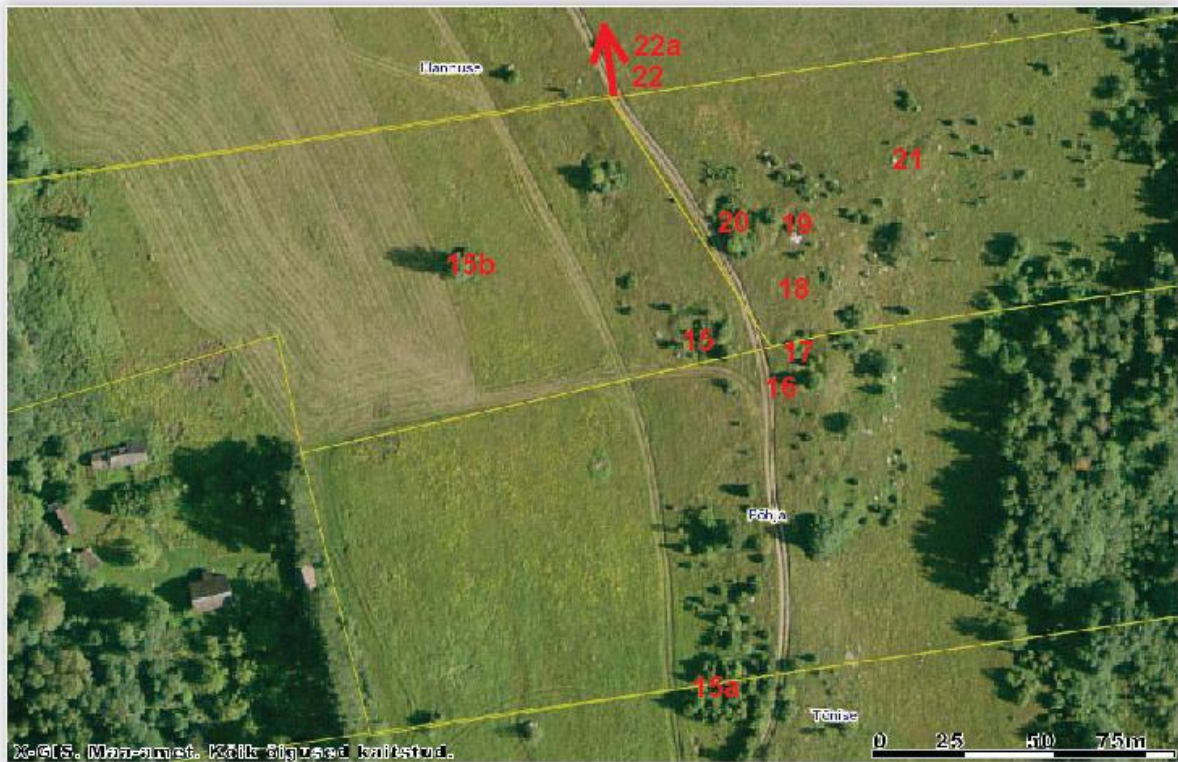


Skeem 5. Norrby tehnilise vaatluse posti ning selle lähiümbruse objektid 1–14. Aluse (2014.a ortofoto) allikas: Maa-ameti Geoportaal.

- | | | | | | | | | | | | | | | | | |
|---|---------------------------------------|--|-------------|--|------------------|----------------------------------|--------------------------|-------------------------|--|-----------------------------------|--|------------------------------|------------------------------|----------------------------------|---|------------------------------|
| 1 - operaatori- või diislihoone vundament | 2 - betoonpost ja telefoni?posti jupp | 3 - väidetav diislihoone ligikaudne asukoht (fikseerimata) | 4 - teekoht | 5 - laskepesa? (C-kujuline kaeve), õunapuu | 5a - sadama muul | 6 - raadiolokatsiooniposti hoone | 7 - prožektoripositsioon | 8 - betoonist aiapostid | 8a - nimega kivi (vt foto 49) arvatav asukoht (fikseerimata) | 9 - mereväe triangulatsioonipunkt | 9a - 1959.a kaardile kantud hoone ligikaudne asukoht | 10 - laskepesa? (C-kujuline) | 11 - metallorni betoontallad | 12 - torni tõmmitsaankrud (4 tk) | 13 - kaeve (asukoht ja kuju vajab täpsustamist) | 14 - Norrby alumine tuletorn |
|---|---------------------------------------|--|-------------|--|------------------|----------------------------------|--------------------------|-------------------------|--|-----------------------------------|--|------------------------------|------------------------------|----------------------------------|---|------------------------------|

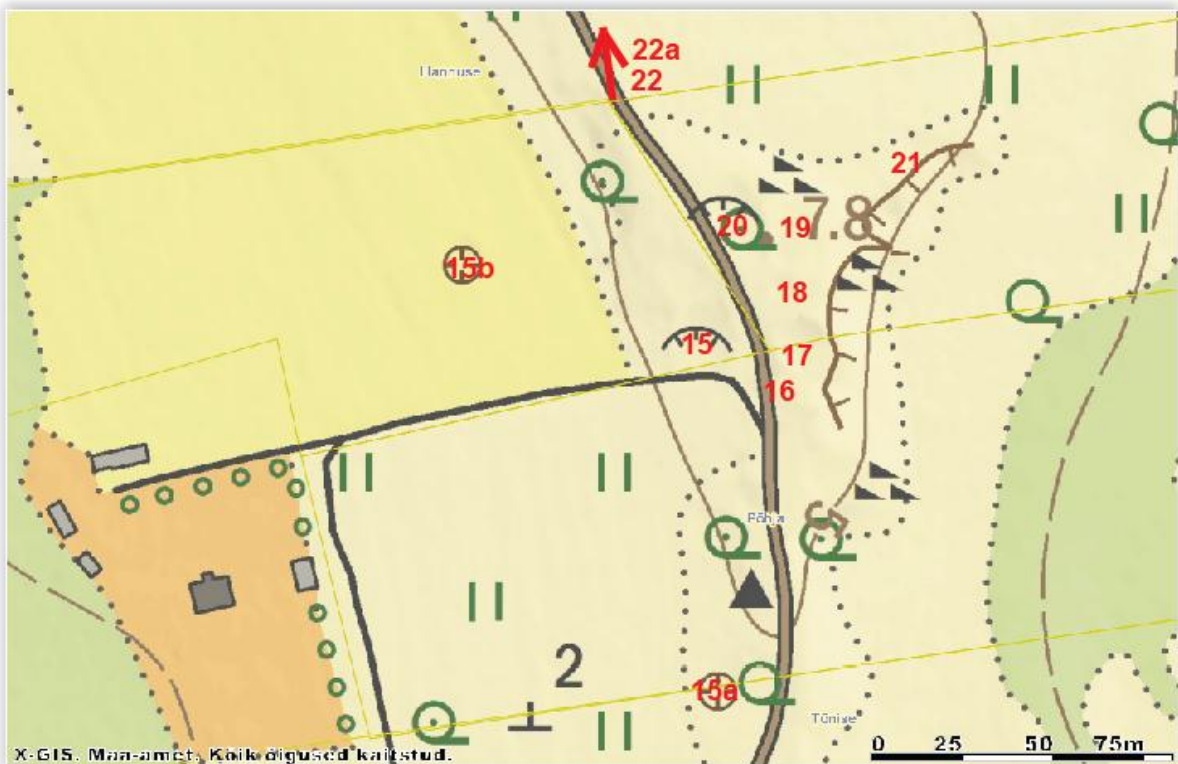


Skeem 6. Norrby tehnilise vaatluse posti ning selle lähiümbruse objektid 1–14. Aluse (2016?.a põhikaart) allikas: Maa-ameti Geoportaal.

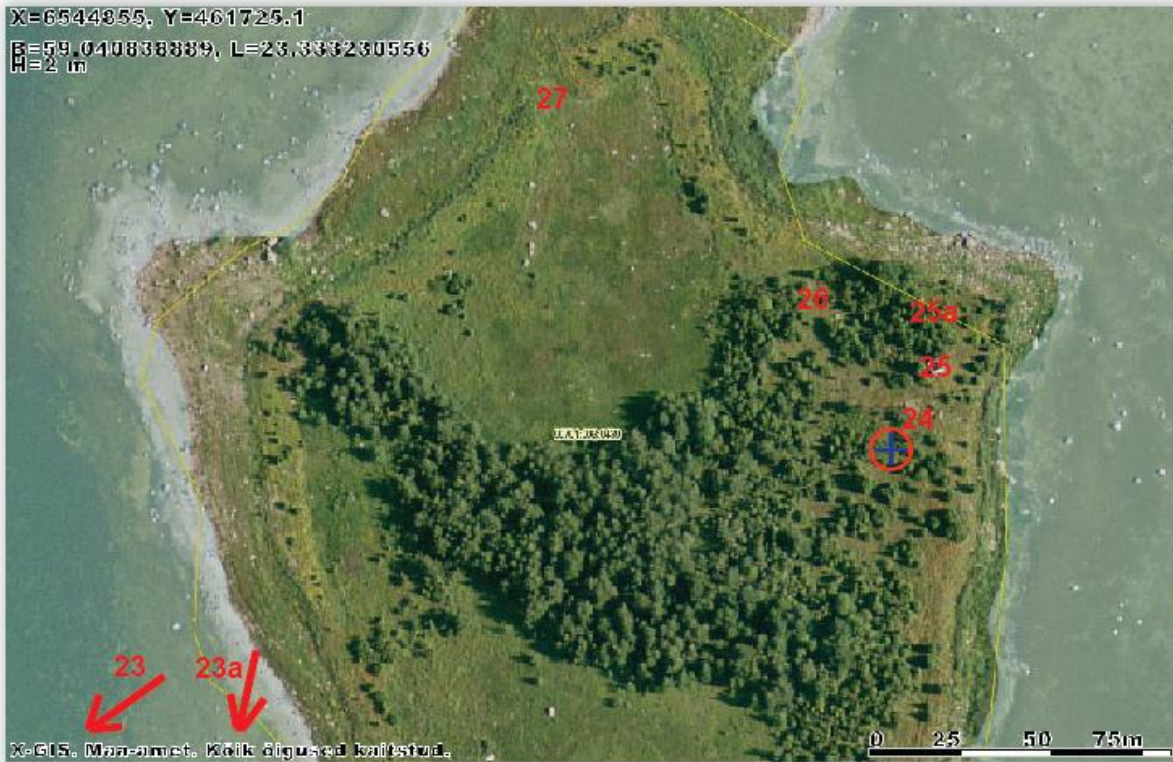


Skeem 7. Norrby tehnilise vaatluse posti ning selle lähimbruse objektid 15–22a (ülejäanuid vt skeemid 5–6 ja 9–10). Aluse (2014.a ortofoto) allikas: Maa-ameti Geoportaal.

15 - Saksa 76-mm suurtükipatarei elektriijaama süvend	(fikseerimata)	19 - tsariaegne triangulatsioonipunkt	asukoht täpsustada)
15a, 15b - põhikaardile kantud süvendid	16 - kaeve või mürsulehter (u 3/0,5 m)	20 - suurtükikaeve	22 - kruusakarjäär
	17 - suurtükikaeve	21 - kaeve (laskemoonaladu;	22a - 4–2 m sügavune auk (vt skeemid 20, 21; fikseerimata)
	18 - kaeve (u 2,5/0,5 m)		

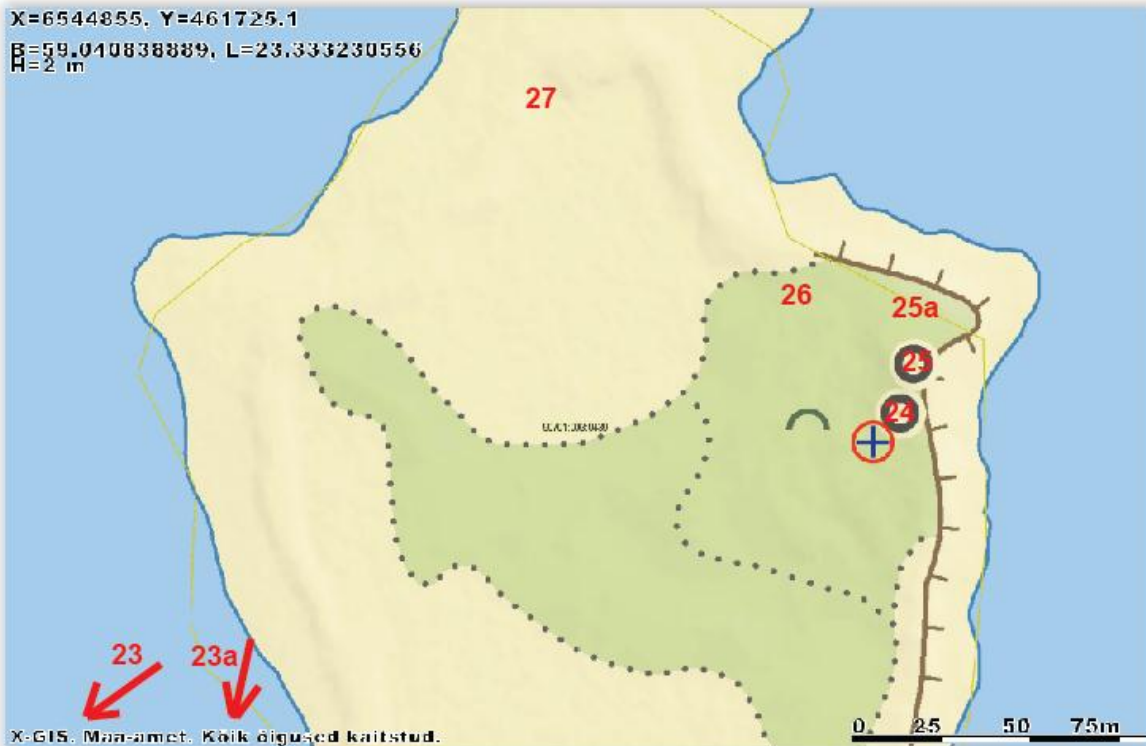


Skeem 8. Norrby tehnilise vaatluse posti ning selle lähimbruse objektid 15–22a (ülejäanuid vt skeemid 5–6 ja 9–10). Aluse (2016?.a põhikaart) allikas: Maa-ameti Geoportaal.



Skeem 9. Norrby tehnilise vaatluse posti ning selle lähiumbruse objektid 23–27 (ülejäanuid vt skeemid 5–8). Aluse (2014.a ortofoto) allikas: Maa-ameti Geoportaal.

23 - „demblikivi” (Kirikukivi)	kaartidel	25a - geodeetiline punkt 1946. ja 1959.a kaartidel	26 - liikuva prožektori positsioon?
23a - telefoniõhuliini haru lõpp 1984.a	24 - vaatlustorn	25 - vaatlusposti meeskonnahoone	27 - läbikaevatud u 10 m laiune koht rannavallis



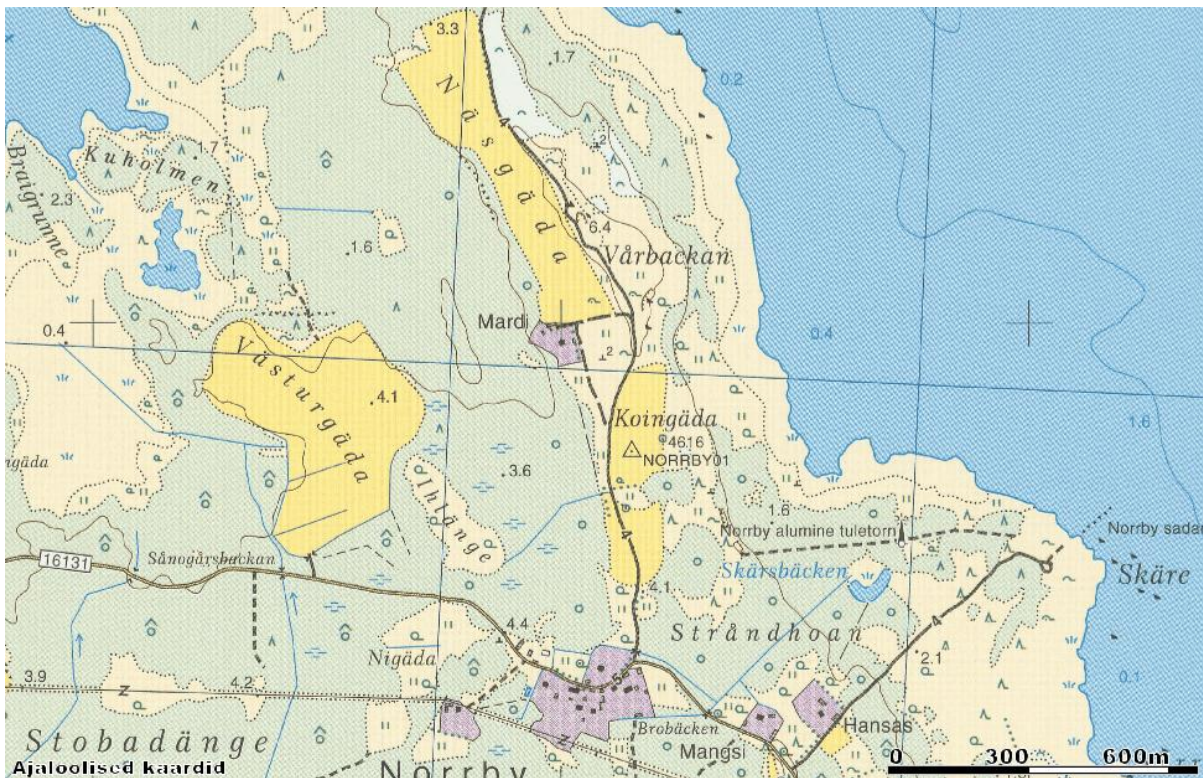
Skeem 10. Norrby tehnilise vaatluse posti ning selle lähiumbruse objektid 23–27 (ülejäanuid vt skeemid 5–8). Aluse (2016?.a põhikaart; miskipärast on sellele märgitud 2 torni, kuigi torne on seal vaid üks) allikas: Maa-ameti Geoportaal.



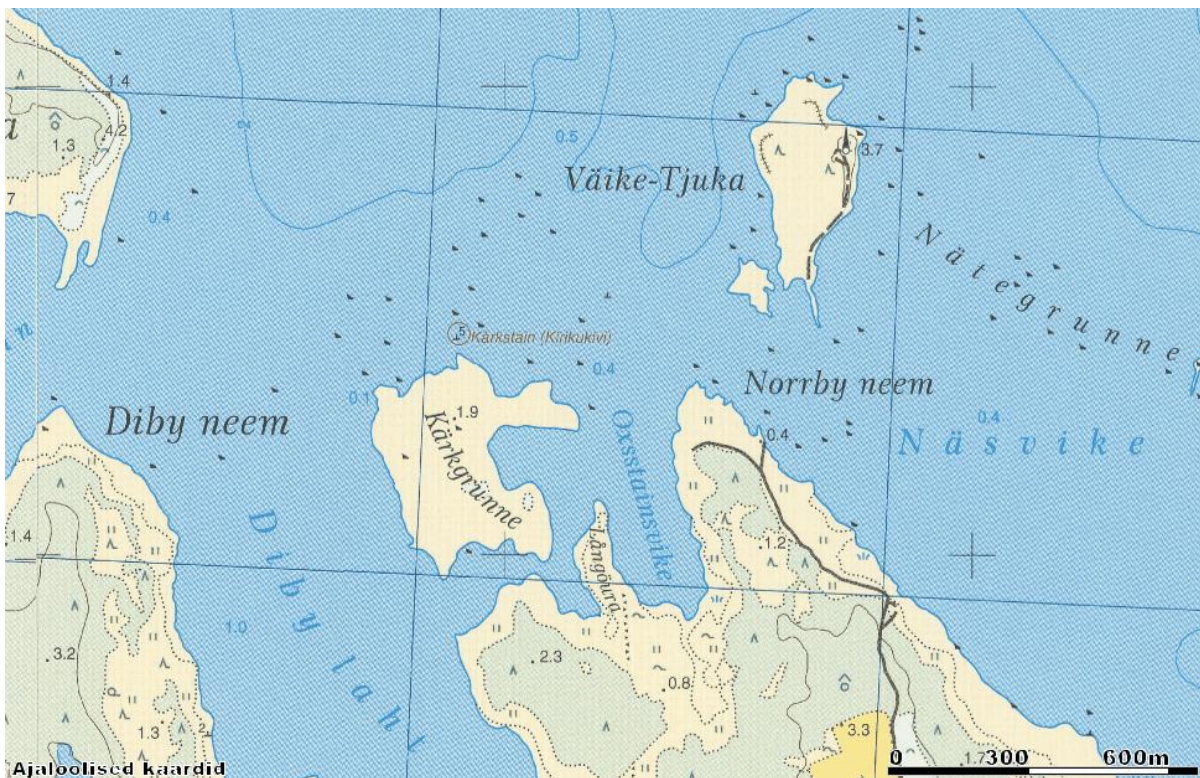
Skeem 11. Norrby tehnilise vaatluse posti ala Maa-ameti Eesti 2012.a ortofotol. Allikas: Maa-ameti Geoportaal.



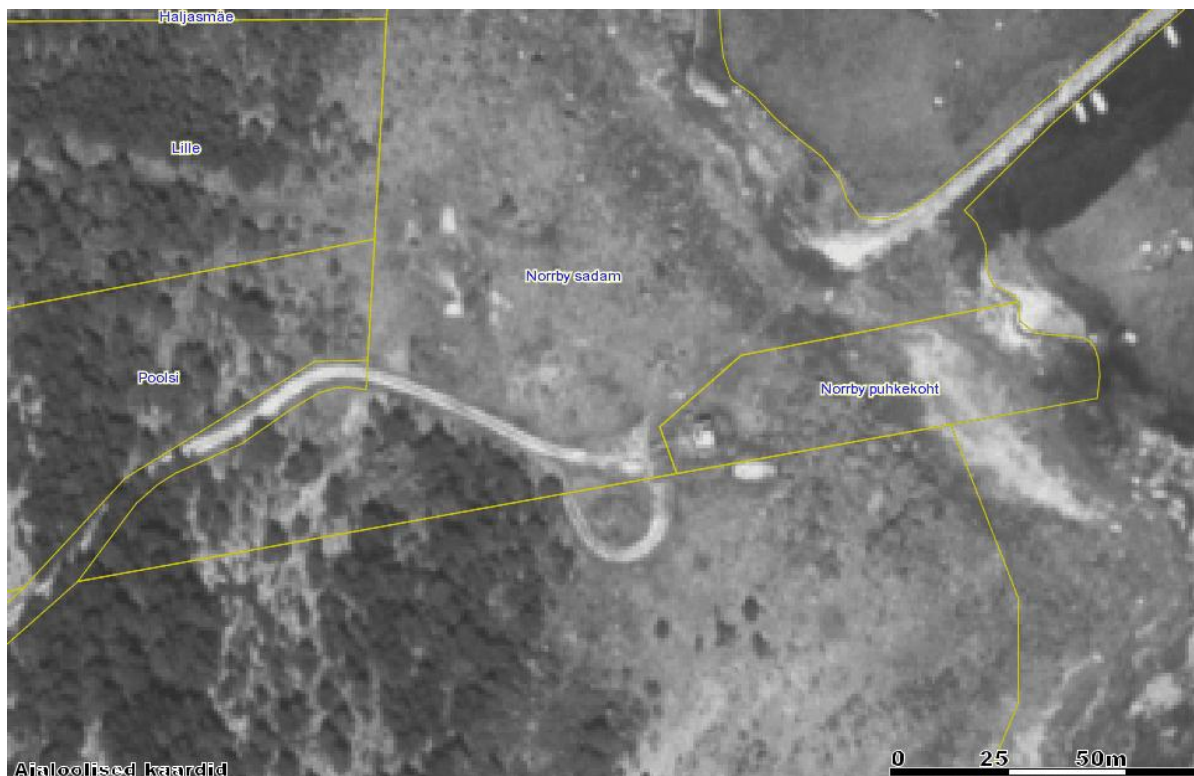
Skeem 12. Norrby Väike-Tjuka vaatlusposti ala Maa-ameti Eesti 2012.a ortofotol. Allikas: Maa-ameti Geoportaal.



Skeem 13. Norrby vaatluspostide alad ja nende lähiümbrus (lõunapoolne osa) Eesti 2004.a trükikaardil 1:20 000. Allikas: Maa-ameti Geoportaal.



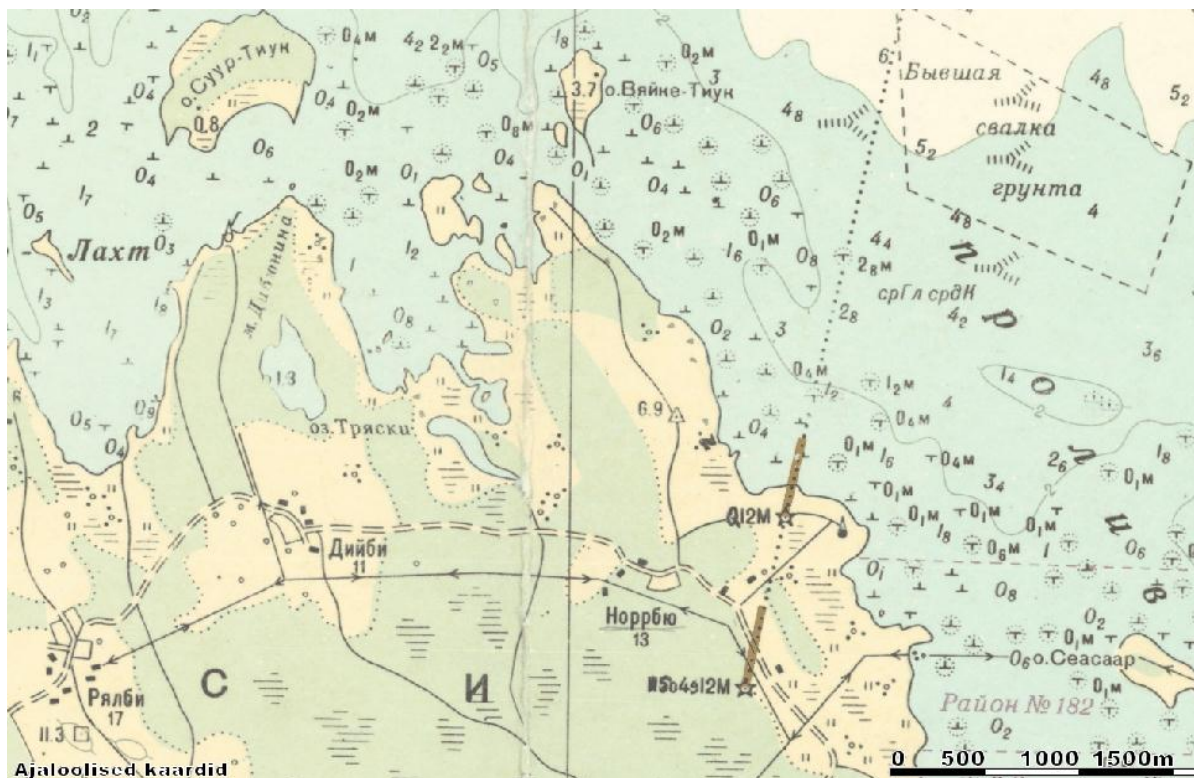
Skeem 14. Norrby vaatluspostide alad ja nende lähiümbrus (põhjapoolne osa) Eesti 2004.a trükikaardil 1:20 000. Allikas: Maa-ameti Geoportaal.



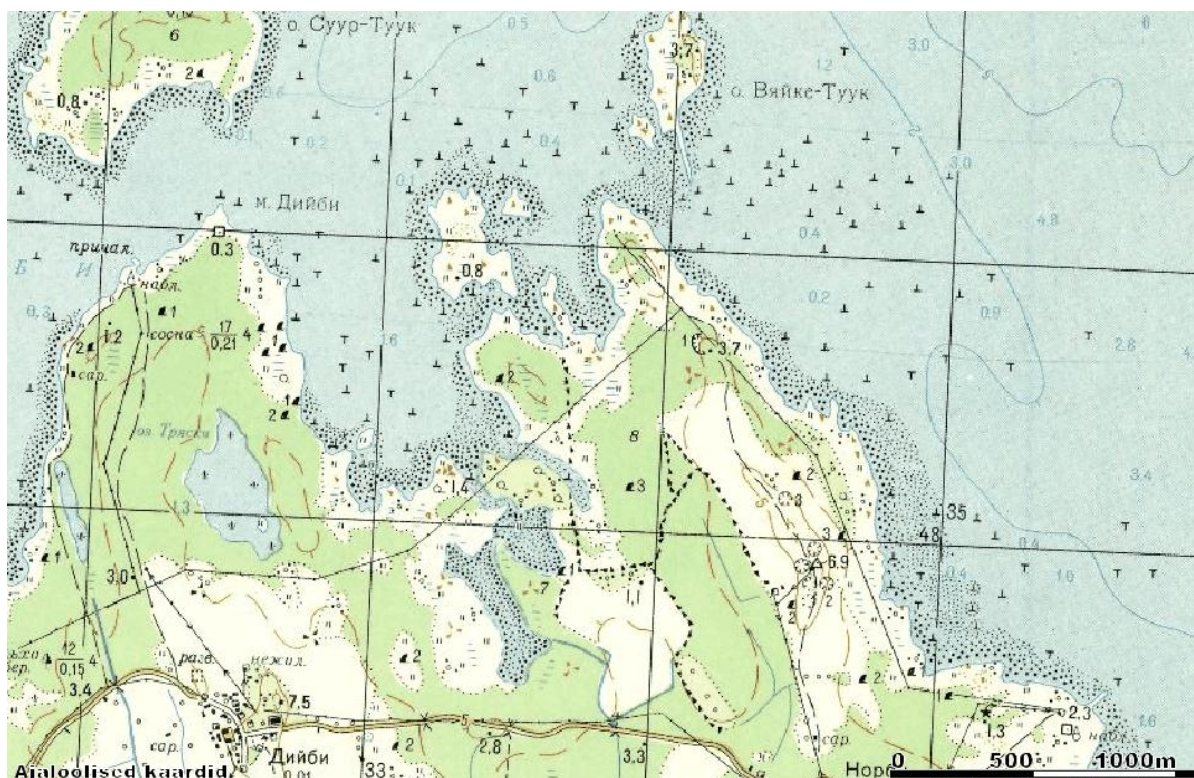
Skeem 15. Norrby tehnilise vaatluse posti ala vanemal ortofotol (u 1998.a). Vaatlushoone [6] kõrval olev prožektoripositsioon on veel rohtu kasvamata ja selgesti eristatav. Endise TVP hoonest põhja pool paistab mitu ehitist?, ka sellest u 40 m lõunaedelas võsas näib olevat mingi u 5x5 m ehitis (vundament?). Allikas: Maa-ameti Geoportaal.



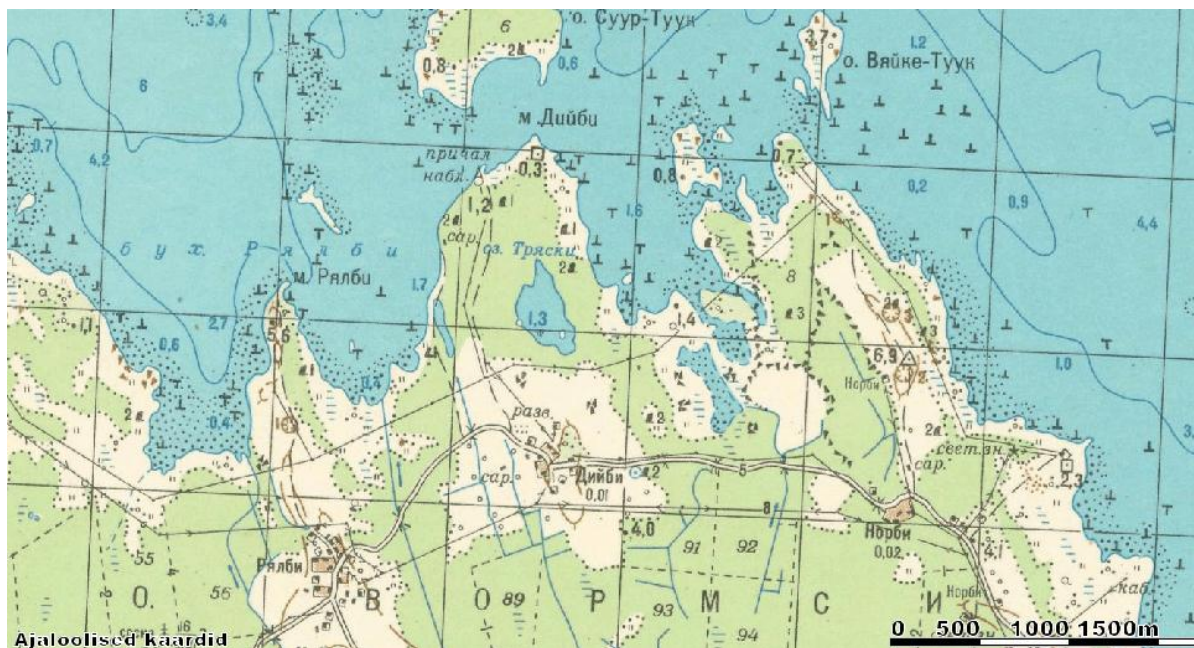
Skeem 16. Norrby tehnilise vaatluse posti ala ja selle lähikümbus katastri aluskaardil 1:10 000 (u 1989.a). Norrby sadamakoha juurde on märgitud vaid kapitaalne torn (ilmselt on mõeldud 2-korruselise vaatlushoone [6]) ja üks juurdepääsutee. Väike-Tjuka saarel veel ehitisi pole, kuid kaardile on kantud Norrby neemele suunduv tee. Allikas: Maa-ameti Geoportaal.



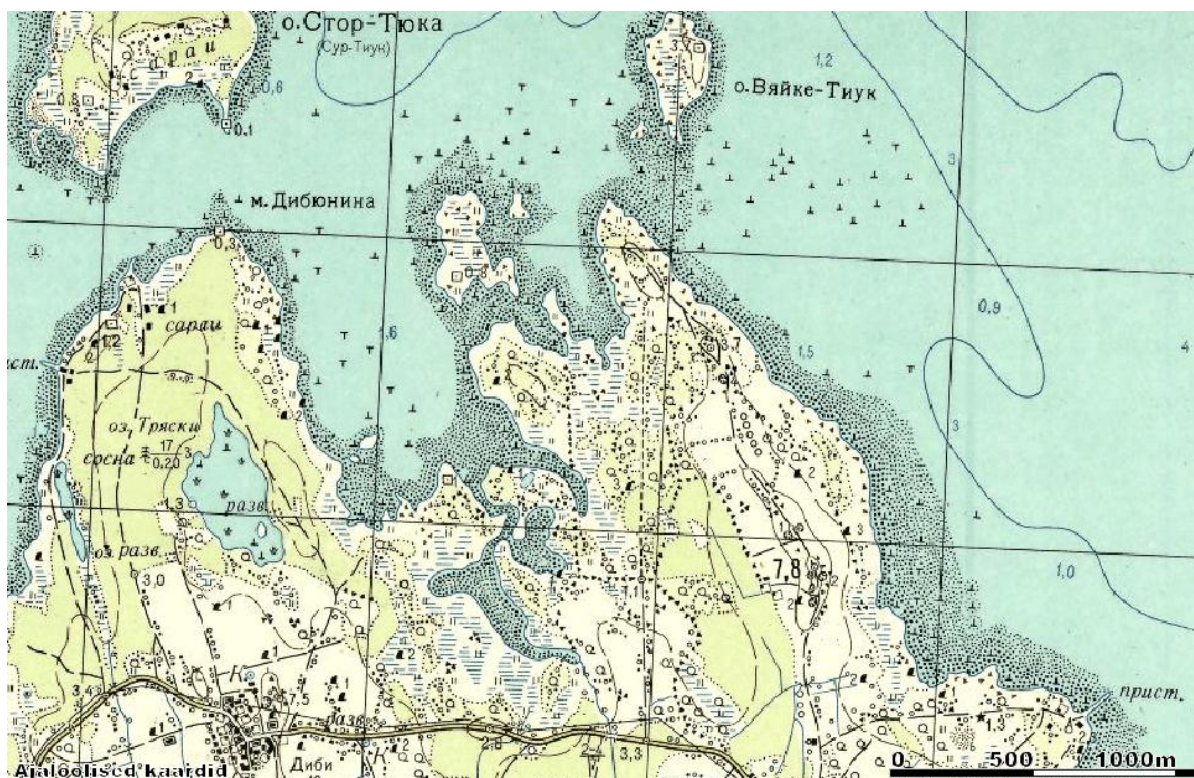
Skeem 17. Norrby tehnilise vaatluse posti ala ja selle lähiümbros NL salajasel merekaardil 1:50 000 (1987, kuid maastiku seis aluskaardil võib olla varasem). Norrby sadamakoha juurde on märgitud vaid kapitaalne torn (ilmselt on mõeldud 2-korruselise vaatlushoonet [6]) ja kaks juurdepääsuteed. Väike-Tjuka saarel veel ehitisi pole, kuid kaardile on kantud Norrby neemele suunduv tee. Diby neeme lähedale on märgitud on kerge konstruktsiooniga (metall?)torn. Allikas: Maa-ameti Geoportaal.



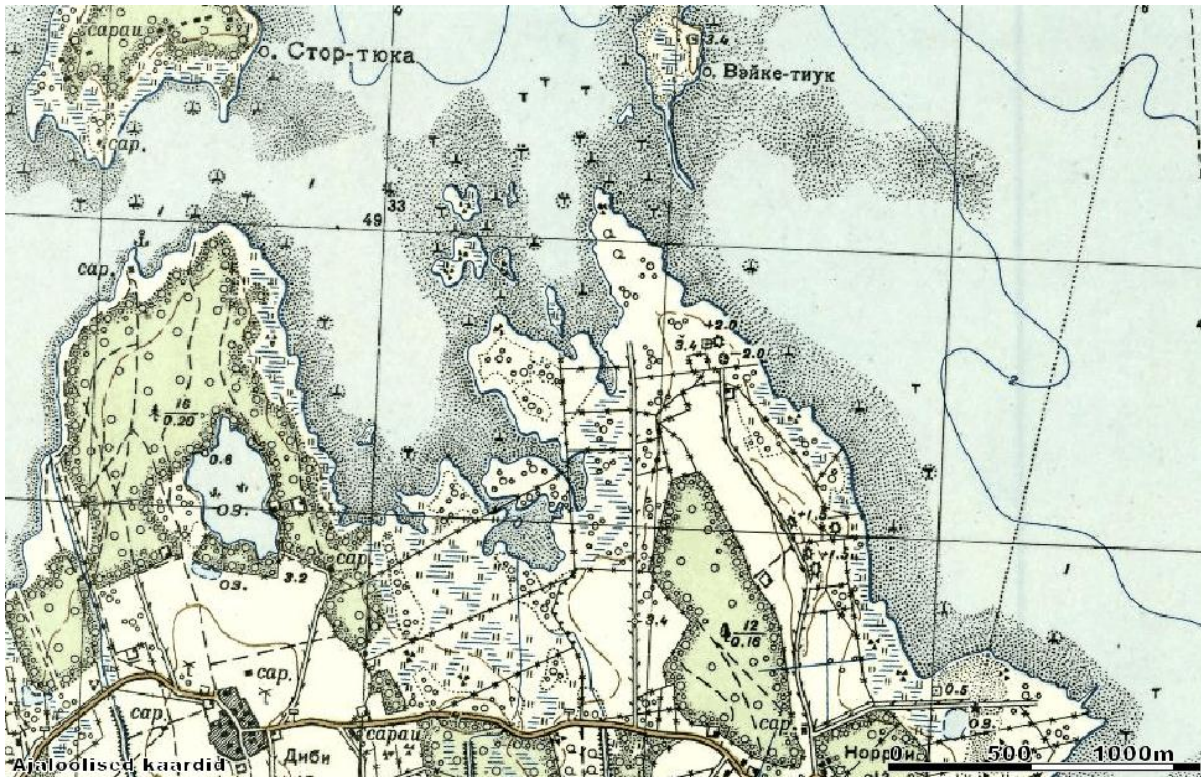
Skeem 18. Norrby tehnilise vaatluse posti ala ja selle lähiümbros NL topokaardil 1:25 000 (1984). TVP hoone on veel alles, metalltorn samuti; vaatlusposti silikaatkividest tornhoonet pole peale kantud. Väike-Tjuka saarel veel ehitisi pole, kuid Norrby neemele on märgitud telefoniliini haru (seal võis olla vaatlusposti hoone). Allikas: Maa-ameti Geoportaal.



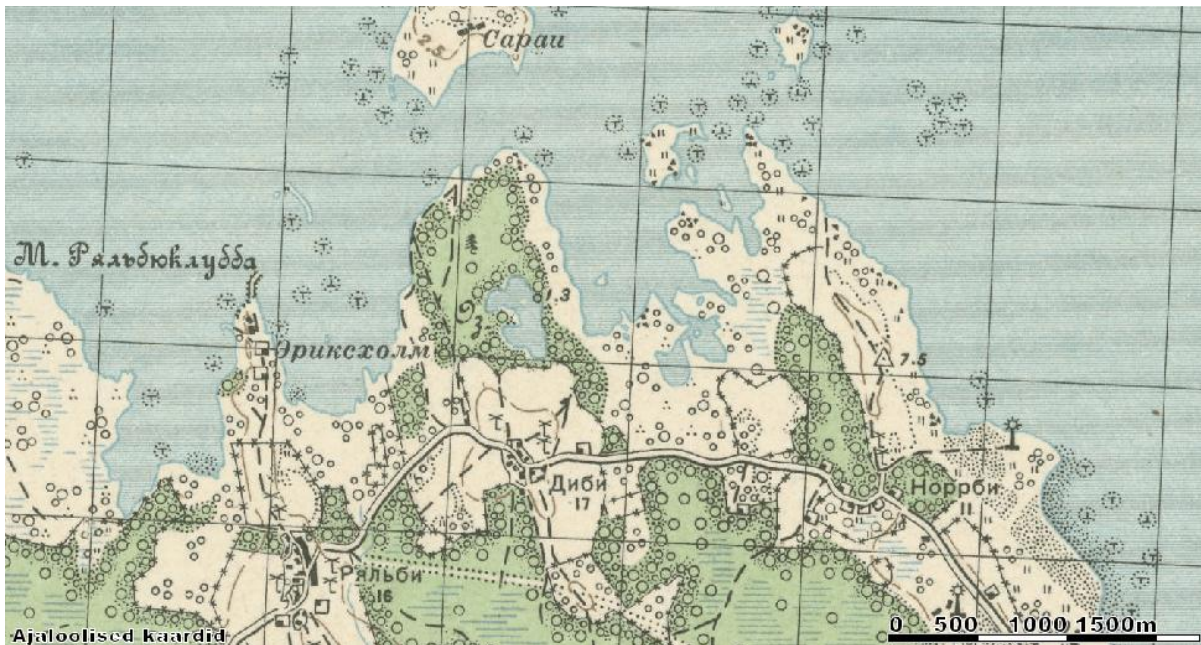
Skeem 19. Norrby tehnilise vaatluse posti ala ja selle lähikümbus NL topokaardil 1:50 000 (1984). TVP hoone on veel alles, metalltorni aga pole ja ka vaatlusposti silikaatkividest tornhoonet pole peale kantud. Väike-Tjuka saarel veel ehitisi pole, kuid Norrby neemele on märgitud telefoniliini haru. Allikas: Maa-ameti Geoportaal.



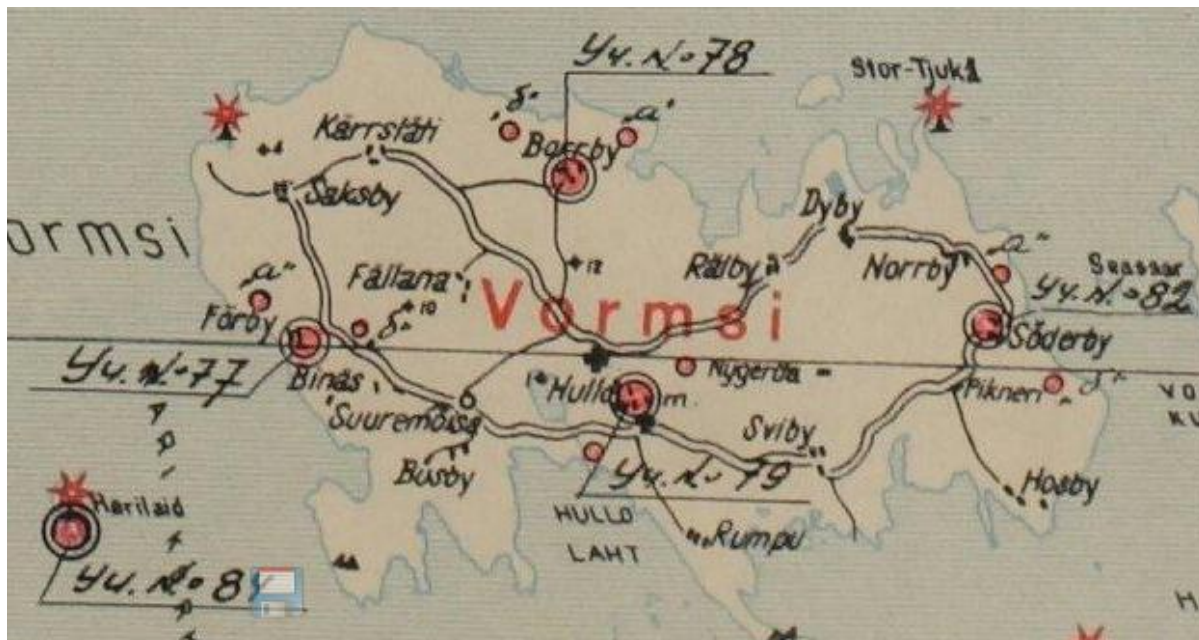
Skeem 20. Norrby tehnilise vaatluse posti ala ja selle lähikümbus NL topokaardil 1:25 000 (1959). TVP hooned (operaatorihoone?, prožektorihooone, kütusehoidla?) ja vaatlustorn on peale kantud. Suurtükipatarei asukohast (kõrgusmärk 7,8) u 1 km põhja pool on tee ääres 4 m sügavune auk (jäi välitööde ajal märkamata; ka 1984.a kaardile pole kantud). Allikas: Maa-ameti Geoportaal.



Skeem 21. Norrby tehnilise vaatluse posti ala ja selle lähiümbrus NL topokaardil 1:25 000 (1946). Norrby sadamakoha juures hooneid pole. Väike-Tjuka saarel on geodeetiline punkt. Skeemil 20 toodud 4 m sügavune auk on märgitud 2 m sügavusena. Allikas: Maa-ameti Geoportaal.



Skeem 22. Norrby tehnilise vaatluse posti ala ja selle lähiümbrus NL topokaardil 1:50 000 (1943). Norrby TVP kohale pole kantud midagi, Väike-Tjukal on vaid kihvunnikud. Allikas: Maa-ameti Geoportaal.



Skeem 23. Vormsi piirivalve maa-alade asukohad 1950.a. Väljavõte kaardist 1:200 000 (alus 1938.a), mis on lisatud Leningradi Ringkonna Piirivalvevägede ülema poolt 6. märtsil 1950 ENSV Ministrite Nõukogu Sõjaosakonnale saadetud Leningradi Ringkonna Piirivalvevägede Valitsusele eraldamisele ja kinnistamisele kuuluvate maa-alade iseloomustusele. Vastavalt sellele oli Vormsi vallas Söderby külas põhimaauksus nr 82 pindalaga 3,2 ha (kolhoosi maa) kasutusel kordoni majutamiseks. Kaardile on kantud ka kaks abimaauksust: „a” pindalaga 5,4 ha (Norrby ja Söderby vahel, hilisema TVP läheduses) oli kasutusel laskeväljana, maa kuulus kolhoosile; „b” 4,8 ha (Söderbyst kagus) kasutati heina- ja karjamaana, maa kuulus riigi maafondi. Kaardil on muide tule torn märgitud (ekslikult?) Väike-Tjuka saare kohale, puuduvad aga 1935.a ehitatud Norrby tule tornid; ka Saxby tule torn on pisut vales kohas. Allikas: Eesti Riigiarhiiv (ERA.R-1.16.76, lk 245–246).

3. Fotod

Foto numbri järel ümarsulgudes on vastava fotofaili number kaustas „Vormsi 2015/Norrby”.



Foto 1. (58) Norrby tehnilise vaatluse post. Operaatori- või diislihoone vundament [1] (u 6x6x0,5 m). Foto Jüri Pärn 18.07.2015.



Foto 2. (62) Norrby tehnilise vaatluse post. U 250x15x15 cm betoonpost [2] (aiapost??), selle kõrval tõrvatud telefoni?posti jupp, nende vahel maandustraat. Foto Jüri Pärn 18.07.2015.



Foto 3. (66) Norrby tehnilise vaatluse post. Sadama muul [5a], mille äärde on veetud vanu vundamendiblokke. Foto Jüri Pärn 18.07.2015.



Foto 4. (65) Norrby tehnilise vaatluse post. Raadiolokatsiooniposti hoone [6] (u 3x3x6 m), vaade kirdest. I korruse aknad on kinni müüritud. Foto Jüri Pärn 18.07.2015.



Foto 5. (11) Norrby tehnilise vaatluse post. Hoone [6] I korruse katus tundub vettpidav. Foto Jüri Pärn 18.07.2015.



Foto 6. (12) Norrby tehnilise vaatluse post. Hoone [6], II korruse sisevaade (tõrvapappkatuse rusud on põrandal). Foto Jüri Pärn 18.07.2015.



Foto 7. (13) Hoone [6], II korruse sisevaade. Katus on täiesti taastatav. Foto Jüri Pärn 18.07.2015.



Foto 8. (32) Hoone [6], kirjad I korruse katuse äärisel (paremal „Gorki oblast, Bor’i linn”). Foto Jüri Pärn 18.07.2015.



Foto 9. (31) Norrby tehnilise vaatluse post. Hoone [6] I korruse katuse ääriolele on kraabitud südamesümbol raskestiloetava tekstiga (südamedaami nimi?). Foto Jüri Pärn 18.07.2015.



Foto 10. (36) Norrby tehnilise vaatluse post. Hoone [6] I korruse katuse ääriolel on kaestikeelseid jäädvustusi. Foto Jüri Pärn 18.07.2015.



Foto 11. (20) Norrby tehnilise vaatluse post. Hoone [6] trepp II korruse katuse vaateplatvormile on valmistatud trammirööbastest. Foto Jüri Pärn 18.07.2015.



Foto 12. (28) Norrby tehnilise vaatluse post. Hoone [6], vaade II korruselt, trepist alla. Foto Jüri Pärn 18.07.2015.



Foto 13. (30) Norrby tehnilise vaatluse post. Vaade hoone [6] katuselt Väike-Tjuka tornile. Foto Jüri Pärn 18.07.2015.



Foto 14. (25) Norrby tehnilise vaatluse post. Hoone [6] ajalooline detail — katuseäärisel on arvatavasti valamise ajal kraabitud eestikeelne „olukorrahinnang”(?) või pöördumine võimude poole. Foto Jüri Pärn 18.07.2015.



Foto 15. (42) Norrby tehnilise vaatluse post. Hoone [6] sisevaade. Foto Jüri Pärn 18.07.2015.



Foto 16. (43) Norrby tehnilise vaatluse post. Hoone [6] sisevaade. Seinal on olnud ka tapeet. Foto Jüri Pärn 18.07.2015.



Foto 17. (48) Norrby tehnilise vaatluse post. Betoonpõrandaga prožektoripositsioon [7]. Suurem osa betoonist on rohukamaraga kaetud. Sellest maa pool olevat asunud prožektorivarje. Foto Jüri Pärn 18.07.2015.



Foto 18. (52) Norrby tehnilise vaatluse post. Kümnekond betoonist aiaposti [8] prožektoripositsiooni [7] kõrval, pärinevad ilmselt hoonet [6] ümbritsenud aiast. Foto Jüri Pärn 18.07.2015.



Foto 19. (78) Norrby tehnilise vaatluse post. Triangulatsioonipunkt [9], vaade kagust. Asub u 10x12x<=0,5 m põndakul, kraaviga ümbritsetud u 2,5x2,5 m kupitsaga. EV Geodeetiliste punktide andmebaasi pole kantud. Foto Jüri Pärn 18.07.2015.



Foto 20. (69) Norrby tehnilise vaatluse post. Triangulatsioonipunkti [9] betoonposti tsentril on rist ja kiri „ТРИАНГУЛЯЦ. ГУВМС” (Merejõudude Hüdrograafiaavalitsuse triangulatsioon; rajatud tõenäoliselt 1950.-il). Tsentier oli 5–10 cm paksuse pinnasekihi ning põõsajuurte all. Foto Jüri Pärn 18.07.2015.



Foto 21. (74) Norrby tehnilise vaatluse post. Üks neljast torni [11] betoonalusest. Kõigi nende maapealsed osad on üsna lagununud. Foto Jüri Pärn 18.07.2015.



Foto 22. (53) Norrby tehnilise vaatluse post. Torni tõmmitsaankrud (4 tk) [12] on hästi säilinud. Foto Jüri Pärn 18.07.2015.



Foto 23. (76) Norrby tehnilise vaatluse post. Osa torni tõmmitsaankruid [12] on võsast ja rohust raskesti leitavad. Foto Jüri Pärn 18.07.2015.



Foto 24. (86) Norrby tehnilise vaatluse post. Tsaariaegne triangulatsioonipunkt [19], vaade edelast. Asub Vårbackani mäel, kolmnurkne kupits ümbritsetud u 12 m haarapikkusega kraaviga. EV Geodeetiliste punktide andmebaasi pole kantud, kuigi on tähistatud eestikeelse sildiga betoonpostiga ja kileristiga (aerofotol eristamiseks). Foto Jüri Pärn 18.07.2015.



Foto 25. (86) Norrby tehnilise vaatluse post. Tee Väike-Tjuka saarele. Tagaplaanil metsa kohal paistab metalltorni [24] vaatlusruum. Foto Jüri Pärn 18.07.2015.



Foto 26. (249) Norrby tehnilise vaatluse post. Tee Väike-Tjuka saarele (vahepeal kaob käest). Tagaplaanil metsa kohal paistab metalltorni [24] vaatlusruum. Foto Jüri Pärn 18.07.2015.



Foto 27. (104) Norrby tehnilise vaatluse post. Väike-Tjuka vaatlustorn [24] (kõrgus u 10 m), selle taga meeskonnahoone [25]. Tornil puuduvad pingutustrossid ja nende ankrud. Foto Jüri Pärn 18.07.2015.



Foto 28. (106) Norrby tehnilise vaatluse post. Väike-Tjuka vaatlustorni [24] betoontallad (u 70x70 cm) on väga hästi säilinud. Foto Jüri Pärn 18.07.2015.



Foto 29. (116) Norrby tehnilise vaatluse post. Väike-Tjuka vaatlustorn [24]. Foto Jüri Pärn 18.07.2015.



Foto 30. (117) Norrby tehnilise vaatluse post. Väike-Tjuka vaatlustorn [24]. Jalgade ühendusplaadil on kordoni ning torni number (vastavalt 17 ja 27). Ühel jalal on raskesti loetavad maandustakistuse mõõtmisandmed. Foto Jüri Pärn 18.07.2015.



Foto 31. (151) Norrby tehnilise vaatluse post. Väike-Tjuka vaatlustorn [24]. Platvormide laudad on sammaldunud, kuid enamasti veel päris tugevad. Foto Jüri Pärn 18.07.2015.



Foto 32. (162) Norrby tehnilise vaatluse post. Väike-Tjuka vaatlustorn [24]. Sisevaade (tõrvapapist tuuletõke, ilma soojustuseta, siseviimistluseks vineertahveldis, maas aknaraam, luuk oma kohal). Foto Jüri Pärn 18.07.2015.



Foto 33. (195) Norrby tehnilise vaatluse post. Väike-Tjuka vaatlustorn [24]. Luuk on veel üsna terve. Foto Jüri Pärn 18.07.2015.



Foto 34. (177) Norrby tehnilise vaatluse post. Vaade Väike-Tjuka vaatlustornist [24] edelasse, Diby raadiolokatsiooniposti suunas (väike valge hoone neemikul). Vasakul rannavees „Demblikivi” [23] (Kirikukivi, kõrgus u 5 m; vt foto). Foto Jüri Pärn 18.07.2015.



Foto 35. (181) Norrby tehnilise vaatluse post. Väike-Tjuka vaatlusposti meeskonnahoone [25], vaade metalltorni [24] otsast. Võib olla ehitatud enne torni siiatoomist. Foto Jüri Pärn 18.07.2015.



Foto 36. (144) Norrby tehnilise vaatluse post. Hoone [25], vaade kagust. Mõõtmed u 3,2x3,2x2,5 m. Foto Jüri Pärn 18.07.2015.



Foto 37. (130) Norrby tehnilise vaatluse post. Hoone [25] lõunaseina ääres on u 1 m kõrgusel uksest tehtud lavats. Foto Jüri Pärn 18.07.2015.



Foto 38. (134) Norrby tehnilise vaatluse post. Hoone [25] gaasipliidist ja kividest kombineeritud ahi. Foto Jüri Pärn 18.07.2015.



Foto 39. (136) Norrby tehnilise vaatluse post. Hoone [25] korsten läbi katuse. Foto Jüri Pärn 18.07.2015.



Foto 40. (138) Norrby tehnilise vaatluse post. Hoone [25]. Telefonipistiku kronstein lavatsi kohal. Foto Jüri Pärn 18.07.2015.



Foto 41. (199) Norrby tehnilise vaatluse post. Liikuva prožektor? [26] (u 8x5 m suurune tasandatud kruusaplats 1x1 m sopiga läänekülje keskel). Väike-Tjuka saarel olevat käidud GAZ-66-ga, mille kastis oli prožektor, väiksem kui ZiL-130 kastis olnud APM-90. Foto Jüri Pärn 18.07.2015.

4. Ajaloolised fotod



Foto 42. (20060109_0298.jpg) Norrby radiolokatsiooniposti hoone [6] 2006.a jaanuaris. Foto: Margus Hergauk 09.01.2006.



Foto 43. (20060109_0296.jpg) Norrby radiolokatsiooniposti hoone [6] 2006.a jaanuaris. II korruse katus on veel paigas, kuigi laetahveldis on veidi viltu vajunud. Foto: Margus Hergauk 09.01.2006.



Foto 44. (norrbyvaatluspost.jpg) Norrby raadiolokatsiooniposti hoone [4] 2010.a oktoobris. Katusele on tekkinud mingi mastike. II korruse katus on ikka veel paigas, aga juba „irvitab”. Foto Helena Semm või Priit Tomson 20.10.2010 (<http://pk.emu.ee/userfiles/instituudid/pk/image/gallery/greenbelt/thumb/norrbyvaatluspost.jpg>, vaadatud 21.07.2016).



Foto 45. (norbyRLP.jpg) Norrby raadiolokatsiooniposti hoone [4]. Vaade loodest, u 1985?.a. Hoonest paremal paistab jalgvärv. I korruse põhjapoolne aken on veel kinni müürimata. Foto allikas http://vormsi-17.narod.ru/andrew_ph.html, Фотоальбом Андрея (teenistusaeg 1983–1985), vaadatud 27.09.2016.



Foto 46. (Norbyrush.jpg) Norrby raadiolokatsioonipost. Vaade mere poolt (idast) u 1985?.a. Vasakul püramiidja katusega ja piksevardaga torn [4] (tundub olevat ainult ühe vahekorrusega). Paremalt raadiolokatsiooniposti hoone [4] (I korruse idapoolne aken on veel kinni müürimata), sellest vasakul jalgvärv. Nende vahel paistab triangulatsioonipunkti püramiid. Foto allikas http://vormsi-17.narod.ru/andrew_ph.html, Фотоальбом Андрея (teenistusaeg 1983–1985), vaadatud 27.09.2016.



Foto 47. (APM90.jpg) Norrby raadiolokatsioonipost. Liikuv prožektoripost, pildistatud raadiolokatsiooniposti hoone II korruselt u 1985?.a. Näha on triangulatsioonipunkti püramiid. Autokastis kabiini taga on ka väiksem prožektor? Foto allikas http://vormsi-17.narod.ru/andrew_ph.html, Фотоальбом Андрея (teenistusaeg 1983–1985), vaadatud 27.09.2016.



Foto 48. (norbivozikurk.jpg) Norrby raadiolokatsioonipost, pildistatud tornist [11] u 1985?.a. Vasakul betoonist prožektoripositsioon [7] käsipuudega. Allikas: http://vormsi-17.narod.ru/andrew_ph.html, Фотоальбом Андрея (teenistusaeg 1983–1985), vaadatud 28.09.2016.



Foto 49. (norbistone.jpg) Norrby raadiolokatsioonipost. Kivid Norrby rannas, u 1985?.a. Vasakpoolsel on mingi nimi (ДРОНИС?). Tagaplaanil vasakul Norrby sadam? Allikas: Фотоальбом Андрея (teenistusaeg 1983–1985), http://vormsi-17.narod.ru/andrew_ph.html, vaadatud 27.09.2016.

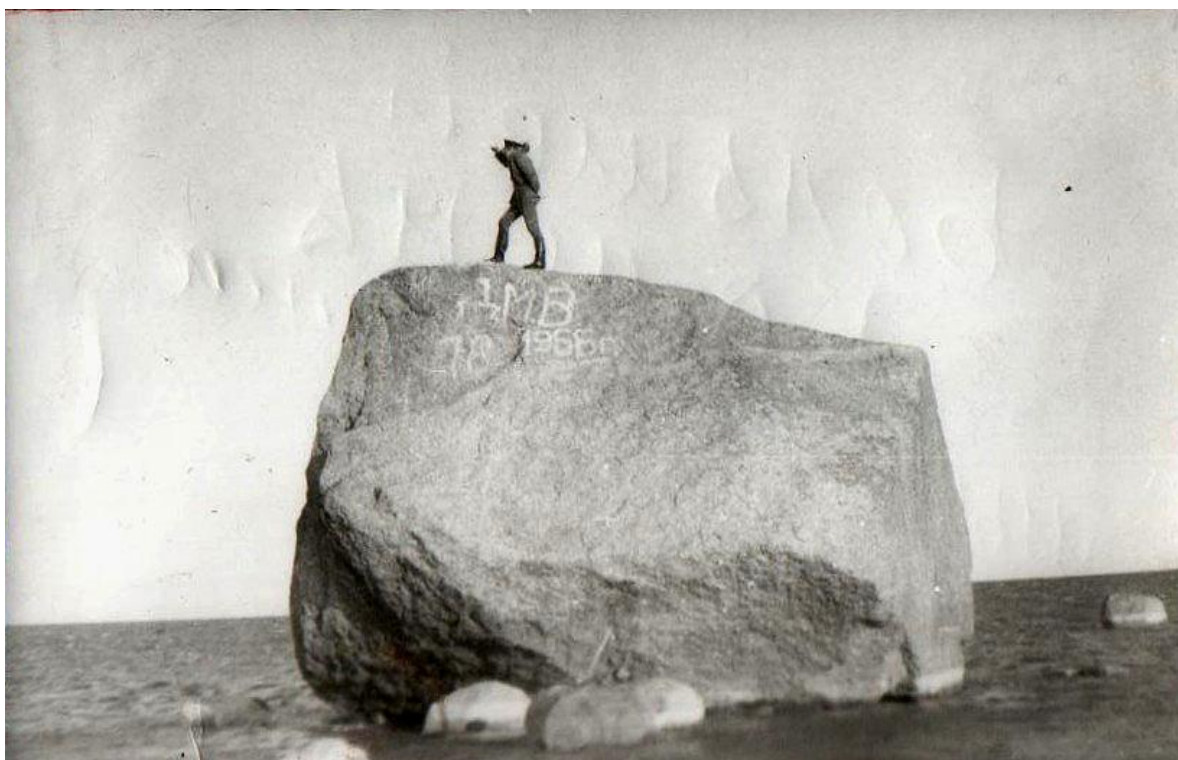


Foto 50. (bolsh_kamen.jpg) Norrby tehnilise vaatluse post või raadiolokatsiooni- ja prožektoripost. Kirikukivi [23], mida piirivalvurid on kasutanud oma „demblikivina” (kirjad Д.М.Б. 1966?, 78). Kivi kõrgus näib olevat üle 5 m, ilmselt saab talle mere poolt ilma redelita otsa ronida. Allikas: http://vormsi-17.narod.ru/photo_dmitriev_pogran-zastava.ru (Фотоальбом старшины заставы - Дмитриева А.В. 1979–91; vaadatud 04.09.2015).



Foto 51. (page08.jpg) Norrby raadiolokatsiooni- ja prožektoripost u 1985? a. Tornil [11] ongi ainult üks vahekorros. Väike-Tjukale kolides (või veidi hiljem) lisati üks juurde. Pingutustrosse ei paista, võib-olla neid nii madalal tornil ei olnudki. Kuna aga Norrby sadama juures nende ankrud on olemas, on torn üsna tõenäoliselt olnud varasematel aegadel kõrgem. Allikas: http://vormsi-17.narod.ru/andrew_ph.html, Фотоальбом Андрея (teenistusaeg 1983–1985), vaadatud 27.09.2016.

5. Täiendav info

Veebilehed:

forum.pogranichnik.ru

pogran-zastava.ru

pogranec.ru

vormsi-17.narod.ru