

# Hullo uus piirivalvekordon Läänemaal Vormsi vallas

## Sisukord

1. Kohustuslikud andmed.....	2
2. Asukoha skeemid .....	4
3. Fotod .....	12
4. Ajaloolised fotod.....	44
5. Täiendav info .....	53

Koostaja:  
Jüri Pärn

2015

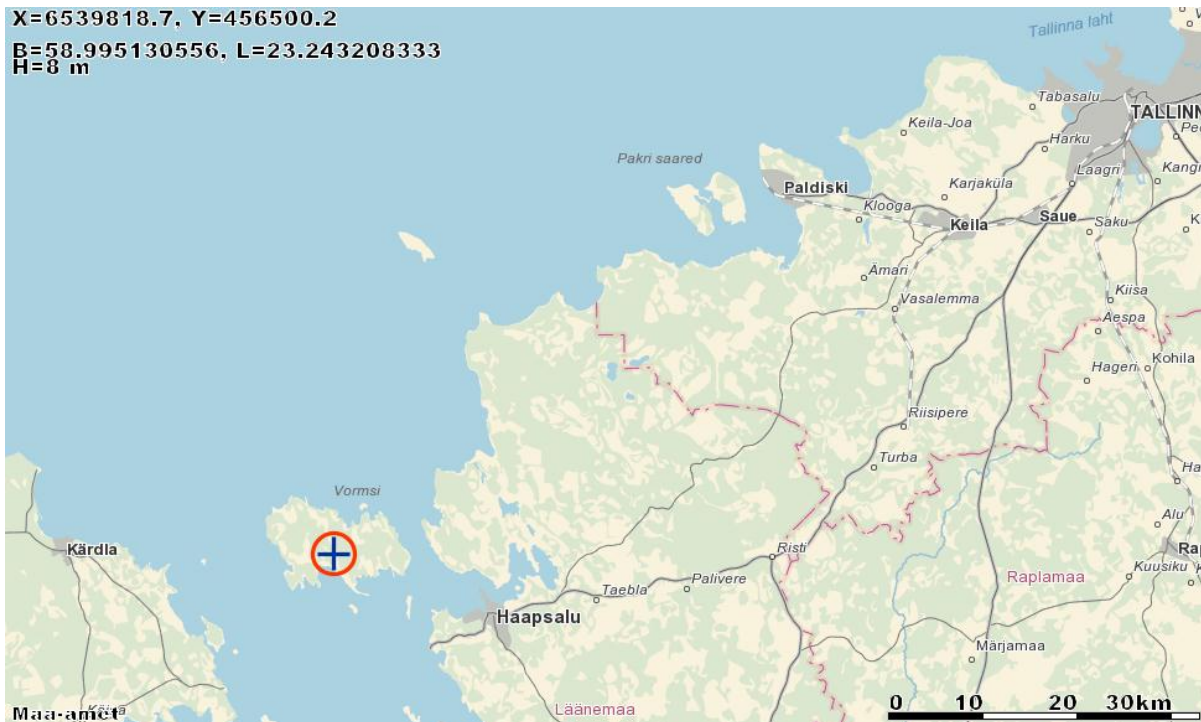
## 1. Kohustuslikud andmed

<b>1.1</b>	<b>Algne nimetus</b>	106. Punalipulise piirivalvesalga 17. piirivalvekordon (s/o 2198-Ja, kutsung „Gridlik”)
<b>1.2</b>	<b>Hilisem(ad), sh praegune(sed) nimetus(ed)</b>	106. Punalipulise piirivalvesalga 17. piirivalvekordon (s/o 2198-Ja, kutsung „Gridlik”). 1992–2008 Eesti piirivalve Haapsalu kordoni valvealune objekt.
<b>1.3</b>	<b>Aadress</b>	Lääne maakond, Vormsi vald, Hullo küla. Lähiaadress/tunnus: Olevi 90701:002:0303; mõned ehitised kü-del Sulevi 90701:002:0304, Uus-Erkursi 90701:002:1441, Kalevi 90701:002:0302, Vormsi metskond 4 90701:002:0325, Irjasa 90701:002:1371, Nõmmeliiva 90701:001:0517, tõenäoliselt ka Niine 90701:002:0155 ja Vormsi metskond 22 90701:002:0349.
<b>1.4</b>	<b>Koordinaadid</b>	58.995175,23.2432527777778 / 58°59'42.63", 23°14'35.71"
<b>1.5</b>	<b>Algne teave, sh ajalugu</b>	Vormsi uusim kordon olevat kellegi eksituse tõttu ehitatud Kaug-Põhja kordoni tüüpprojekti järgi — suurem osa kordoni kompleksist on ühise katuse all. Kordonihoonesse on sisse ehitatud täismõõtmetega korvpallisaal ja rõdudega kinosaal. Hoone on eriline veel selle poolest, et kordoni tunnimehe vaatluspost on ehitatud katlamaja korstna otsa ja trepp sinna tiirutab ümber korstna. Kompleksi ehitamine jõudis lõpule 1985.a kevadel, kusjuures ehitajaile saadeti abiks teistest salga kordonitest ja isegi teistest Balti piirivalveringkonna väeosadest palju „dembleid”, kes elasid kordoni kõrval suurtes telkides. Sellegipoolest jätkus objektil tööd veel ka sügisestele „demblitele” ja sisse kolima hakati alles 9. detsembril 1985. <sup>1</sup> 1992.a (septembri lõpus või 1. oktoobril <sup>2</sup> ) võttis kordoni hooned Venemaa piirivalvelt üle Eesti piirivalve. EV Valitsuse korraldusega nr 327-k 27.06.92 määrati endine Vormsi kordon maa-alaga 8,7 ha Piirivalveameti haldusele. Riigi omandusse jääva vara nimekirja 6. septembri 1993. a. seisuga oli kantud (Piirivalveameti objekt nr 31) „Vormsi kordon: 3 radarijaama, 2 vaatlustorni, elamu”. <sup>3</sup> 2008.a müüs Siseministerium Hullo kordoni 392 000 krooni eest. 30. juunil 2009. a. registreeriti objekti maadel katastriüksused Olevi, Sulevi ja Kalevi. Harjutusväljak ning elumaja kuurid on jäänud naaberkinnistutele (vastavalt Uus-Erkursi ning Vormsi metskond 4).
<b>1.6</b>	<b>Praegune funktsioon</b>	Objekti praegune omanik on tuntud seksuoloog doktor Imre Rammul. Kordonikompleks on osaliselt kasutatud mitmesuguste asjade hoidmiseks, suurem osa sellest on aga kasutuseta ja tasapisi laguneb. Elamu on renoveeritud kaasaegseks korterelamuks. Pumbamaja territooriumile on ehitatud uus palkidest suvila. Osa harjutusväljaku rajatise on säilinud (kasutuseta). Uus omanik tahab sinna rajada alkoholisõltlaste pansionaadi.
<b>1.7</b>	<b>Seisukorra hinnang</b>	Elamu ja kuurid on väga heas seisukorras. Kordoni hooned on veel üsna hästi säilinud (v.a tehnoõrgud, aknad-uksed ja mõned vaheseinad). Lammutatud on tankla, kurilka ja koertemaja.
<b>1.8</b>	<b>Ümbruse lühikirjeldus</b>	Kordon asub vallakeskuses Hullo küla põhjaserval, ümbritseb männimets. Kordonist veidi külakeskuse pool asuvad Hullo vana piirivalvekordoni hooned.
<b>1.9</b>	<b>Joonised</b>	14 tk: asukohaskeemid (12 tk), objektide paiknemise skeemid (2 tk).
<b>1.10</b>	<b>Fotod</b>	80 tk
<b>1.11</b>	<b>Seotud ehitised</b>	Kordonile kuulusid vaatluspostid Norrbys, Dibys, Borrby, Kersletis, Saxbys ja Förbys? (ka Bussbys?), samuti Sviby kontrollpunkt (?) ja Borrby õppeväljak.
<b>1.12</b>	<b>Põhiüksus</b>	1992. a-ni Punalipulise Balti Piirivalveringkonna 106. Punalipuline piirivalvesalk (s/o 2198, staabiga Tallinnas).

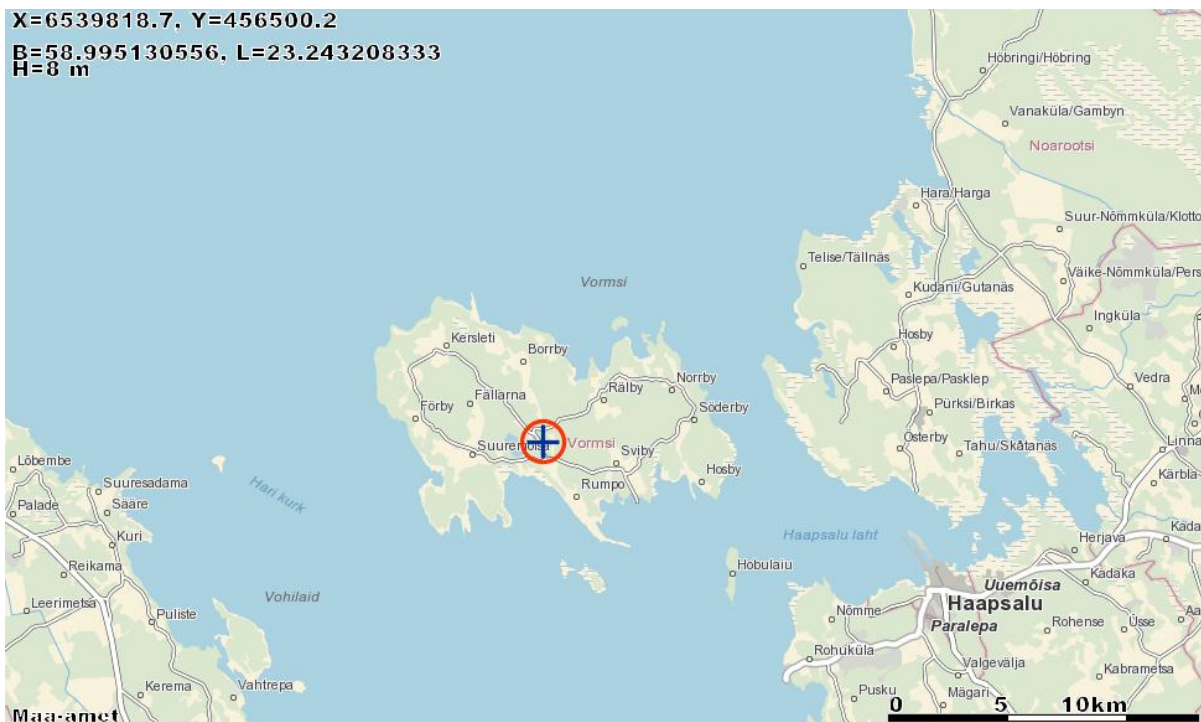
<b>1.13</b>	<b>Lisateave</b>	
<b>1.14</b>	<b>Töö teostamise aeg</b>	Välitööde aeg 15.07.2015.
<b>1.15</b>	<b>Koostaja andmed</b>	Jüri Pärn

Alusfail: Läänemaa - Vormsi - Hullo uus kordon.doc.

## 2. Asukoha skeemid



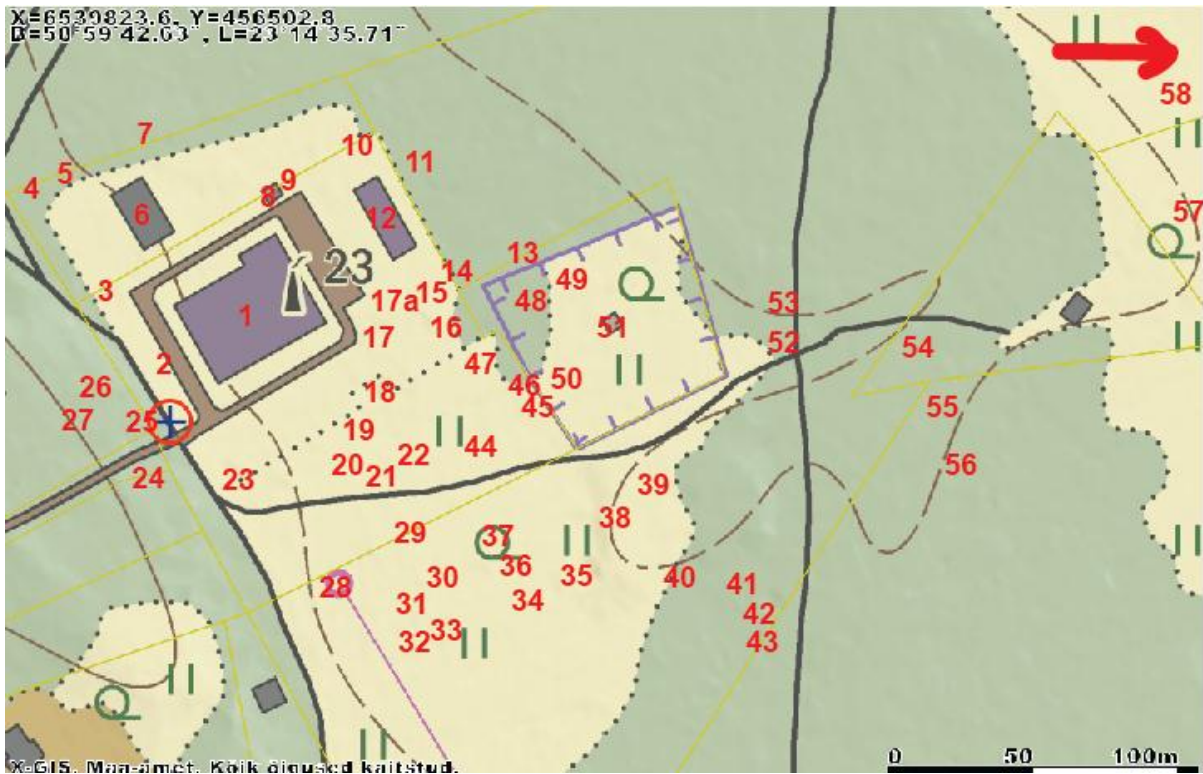
Skeem 1. Hullo piirivalvekordon Lääne maakonnas Vormsi vallas Hullo külas. Allikas: Maa-ameti Geoportaal.



Skeem 2. Hullo piirivalvekordon Lääne maakonnas Vormsi vallas Hullo külas. Allikas: Maa-ameti Geoportaal.







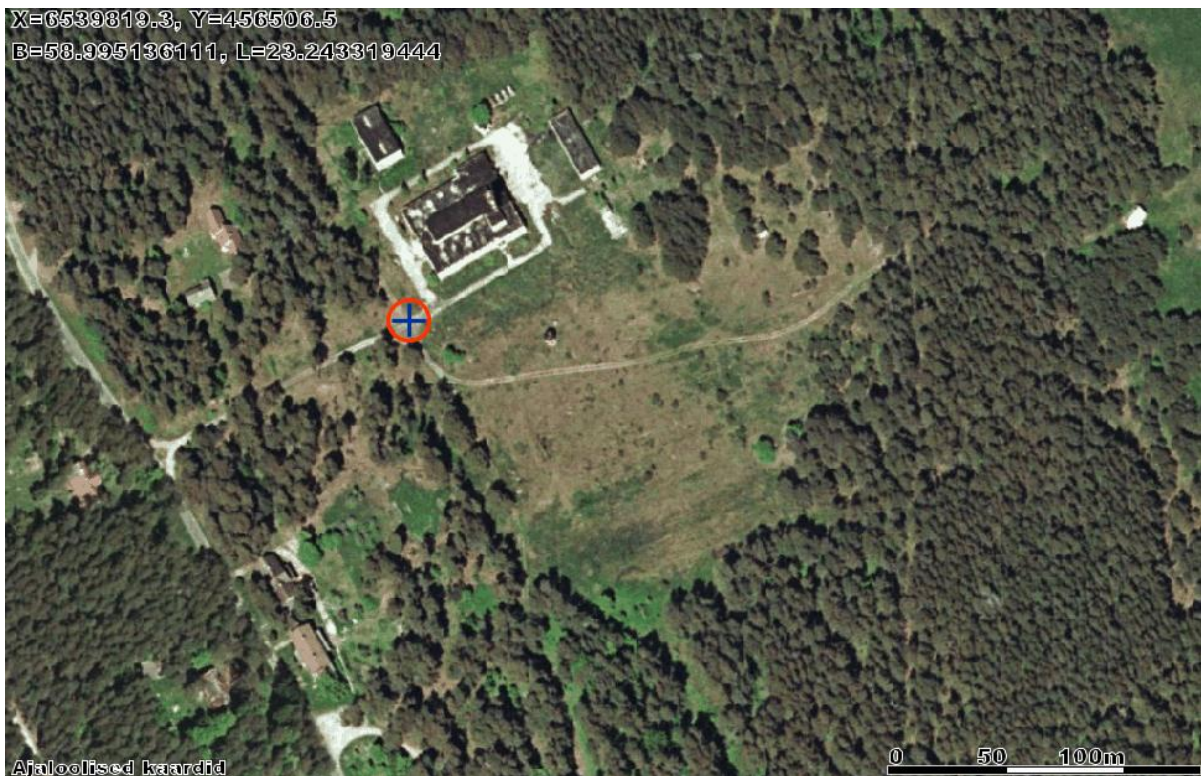
Skeem 5. Hullo piirivalvekoridoni objektid. Aluse allikas: Maa-ameti Geoportaal.

1 - kordoni peahoone (komplekshoone)	14 - tagavärava asukoht	28 - keskpingeliini mast (komplektalajaamaga?)	44 - doti SPS-2 betoonist esik
2 - steele ning piiritulba asukoht	15 - kurilka asukoht?	29 - hoone? (jäi fikseerimata)	45 - dott SPS-2
3 - dott SPS-2	16 - koertemaja asukoht	30 - kaeve	46 - üksik-laskepesa
4 - prügihooldla	17 - kaitsekraav	31 - kaks kõrvuti kaevet	47 - kaeve
5 - võimlemiskang puude küljes	17a - kasvuhoonete asukoht	32 - kaks tellisseinajuppi	48 - kaitsekraav
6 - seitsme korteriga elamu	18 - lahtikaevatud kommunikatsioonikaev	33 - kaks ümarat kaevet	49 - kaeve
7 - elamu kuurid	19 - kommunikatsioonikaev	34 - kaeve	50 - puurkaevuga pumbamaja
8 - määrdeainete? hooldla	20 - kanalisatsiooni pumbamaja	35 - kaeve	51 - kaks üksik-laskepesa
9 - tankla asukoht	21 - kaeve	36 - kaks avadega tellisseinajuppi	52 - kaeve
10 - dott SPS-2	22 - kaeve	37 - kaeve	53 - kaeve
11 - betoondetailid metsas	23 - dott SPS-2	38 - terastorud maa sees	54 - kaks või enam üksik-laskepesa
12 - katlakütuseladu/laut/diis lihoone/?	24 - vana kordoni sauna vundament	39 - kaeve (muldonni süvend?)	55 - kaitsekraav
13 - tellisehunnik metsas	25 - kaeve	40 - kaeve	56 - üksik-laskepesade liin
	26 - betoonalus	41 - suurem kaeve (kruusaauk?)	57 - kaitsekraav
	27 - kaeve	42 - betoondetailid	58 - laskevälja asukoht (jäi läbi käimata)
		43 - kaeve	



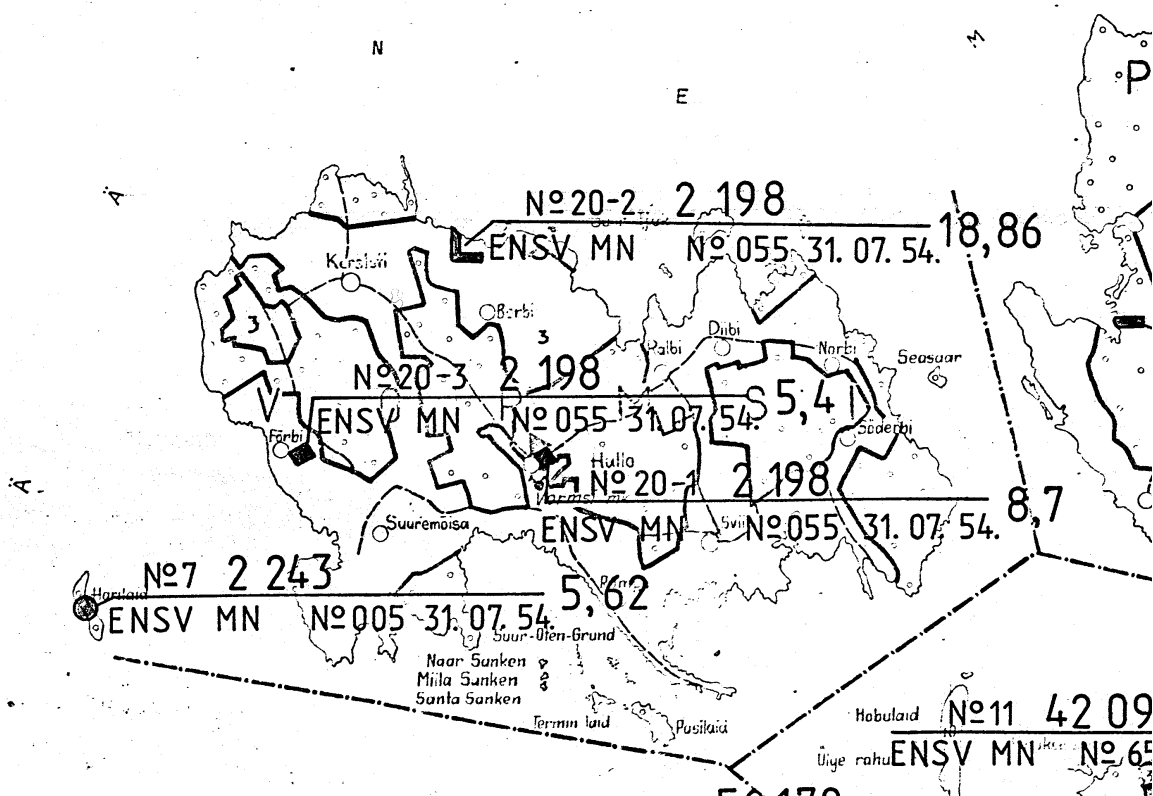


Skeem 6. Hullo piirivalvekordoni ala Eesti 2012.a ortofotol. Allikas: Maa-ameti Geoportaal.



Skeem 7. Hullo piirivalvekordoni ala Eesti 2005.a ortofotol. Allikas: Maa-ameti Geoportaal.

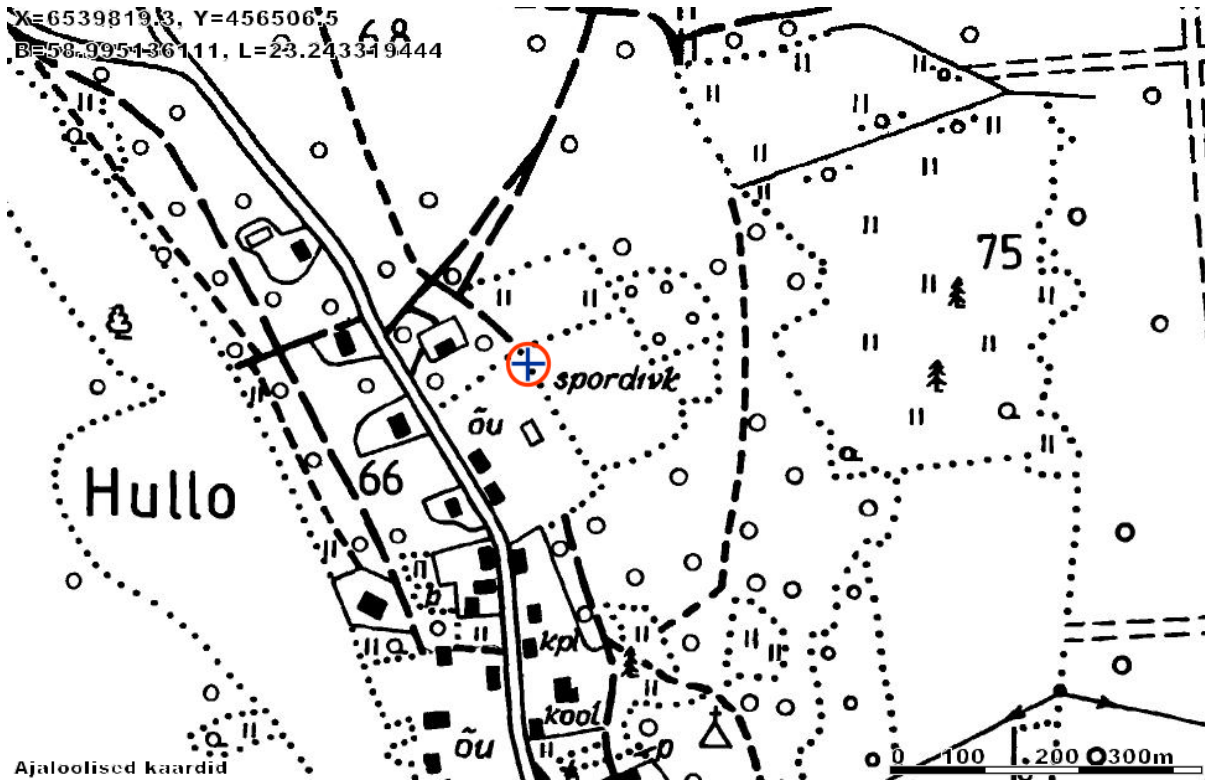




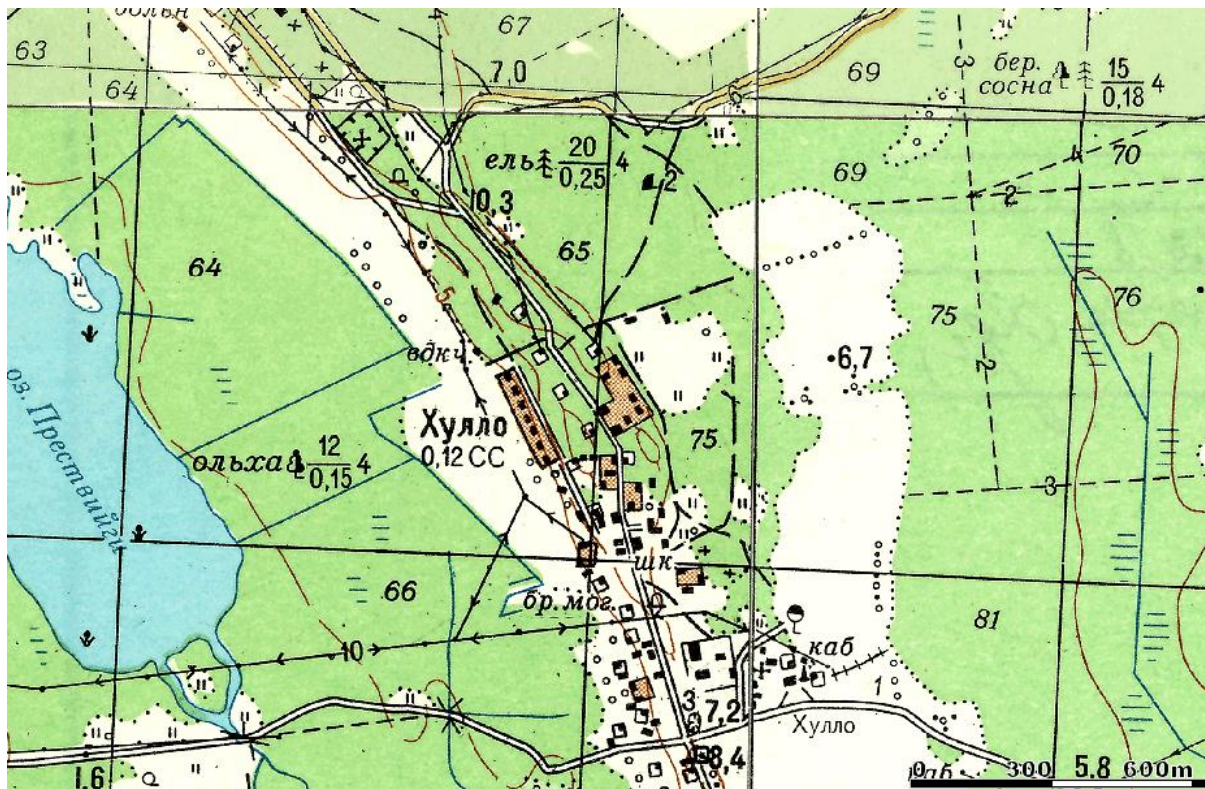
Skeem 8. Hullo piirivalvekordoni (kaardil objekt nr 20-1) asukoht RPI Eesti Põllumajandusprojekt sõjaväemaade inventeerimise materjalide Läänemaa kaardil (1991). Kaardile on märgitud 1954.a ENSV Ministrite Nõukogu määrusega eraldatud maa-ala, mis aga peaks olema hoopis Hullo vana kordoni alune maa.



Skeem 9. Hullo piirivalvekordoni ala Eesti 1998.a ortofotol. Allikas: Maa-ameti Geoportaal.

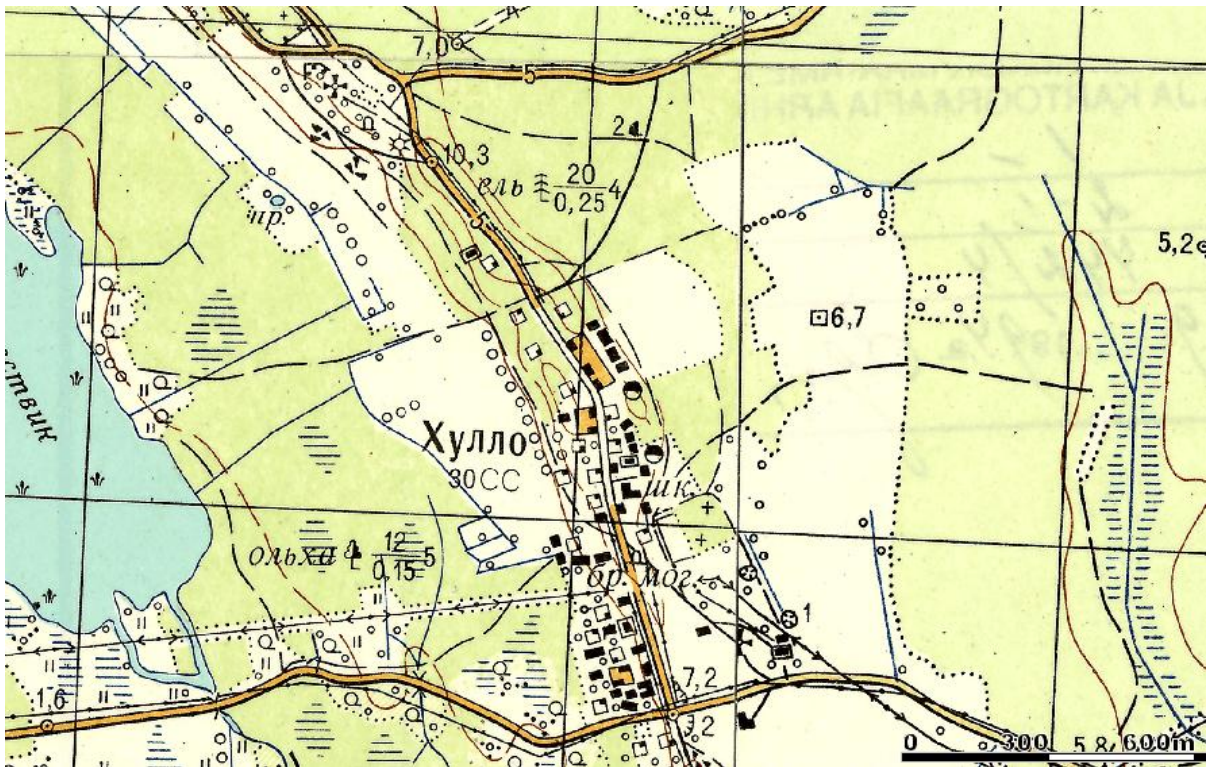


Skeem 10. Hullo piirivalvekordoni ala Eesti NSV katastri aluskaardil (1989). Uut kordonit pole kaardile kantud, küll aga on peale märgitud selle harjutusala ja mõned vana kordoni hooned viimase kõrval. Allikas: Maa-ameti Geoportaal.

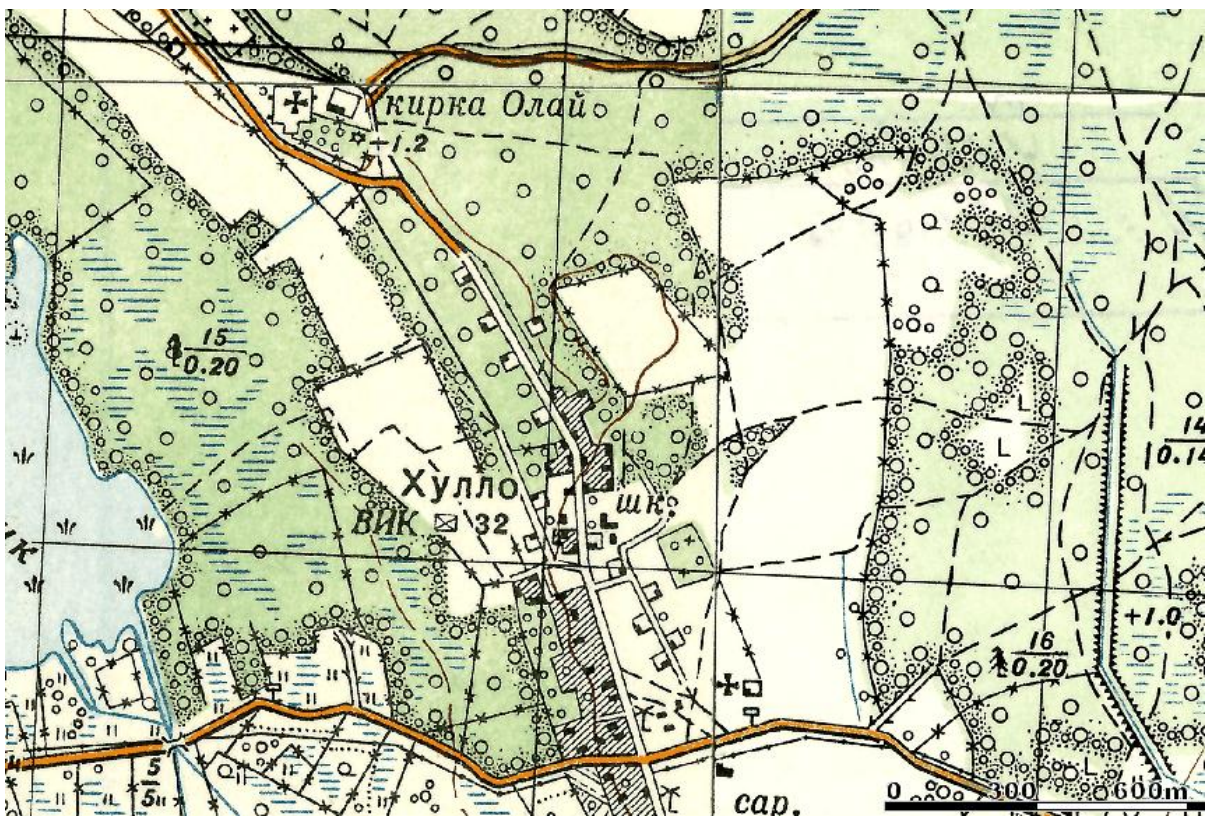


Skeem 11. Hullo piirivalvekordoni ala NL topokaardil 1:25 000 (1985). Kaardile on märgitud vana kordoni hooned koos neid ümbritseva aiaga (küla põhjaserval teest idas). Allikas: Maa-ameti Geoportaal.



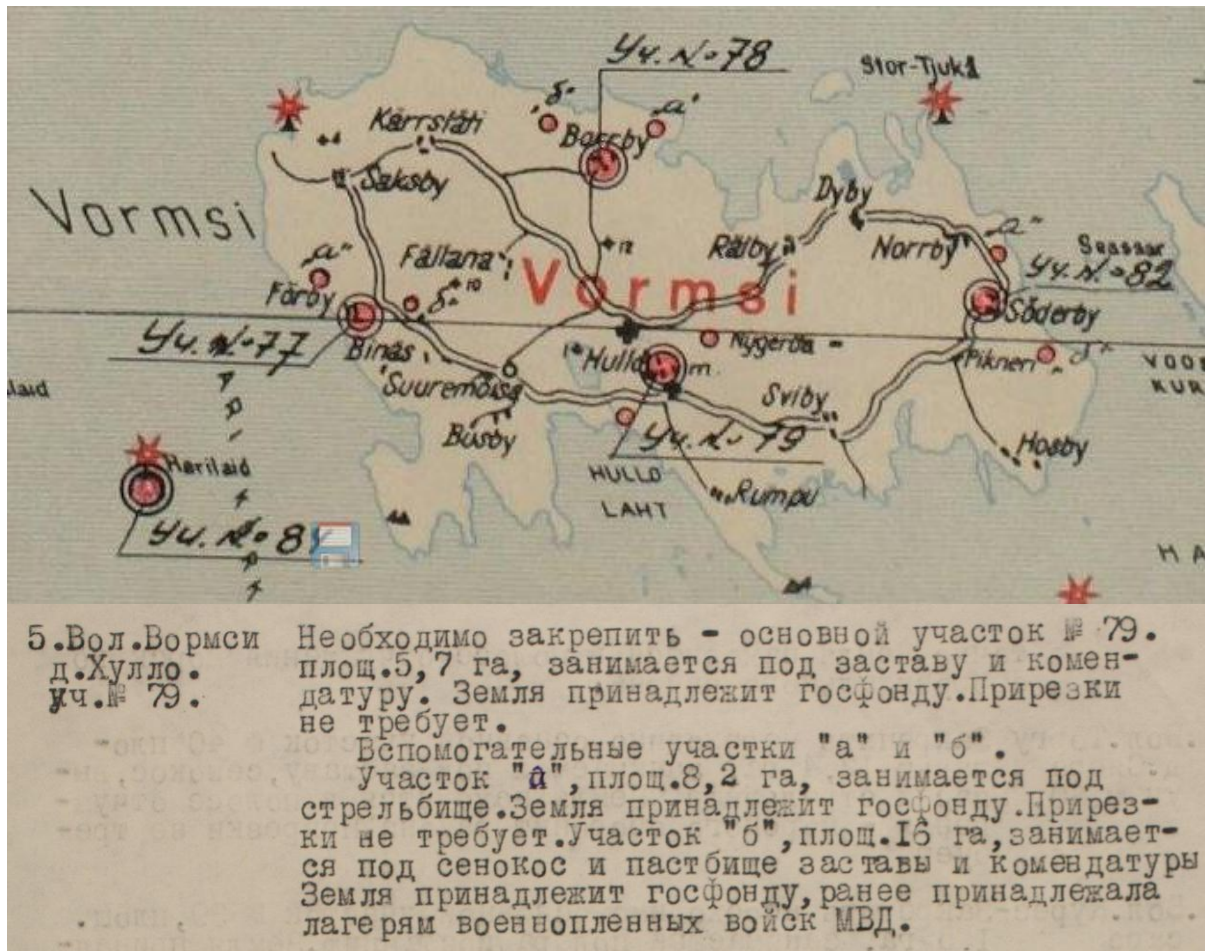


Skeem 12. Hullo piirivalvekordoni ala NL topokaardil 1:25 000 (1959). Kaardile on märgitud vana kordoni hooned (küla põhjaserval teest idas). Allikas: Maa-ameti Geoportaal.



Skeem 13. Hullo piirivalvekordoni ala NL topokaardil 1:25 000 (1946). Kaardile on märgitud osa vana kordoni hooneid (küla põhjaosas teest idas). Allikas: Maa-ameti Geoportaal.





Skeem 14. Vormsi piirivalve maa-alade asukohad 1950.a. Väljavõte kaardist 1:200 000, mis on lisatud Leningradi Ringkonna Piirivalvevägede ülema poolt 6. märtsil 1950 ENSV Ministrite Nõukogu Sõjaosakonnale saadetud Leningradi Ringkonna Piirivalvevägede Valitsusele eraldamisele ja kinnistamisele kuuluvate maa-alade iseloomustusele oli Vormsi vallas Hullo külas põhimaaüksus nr 79 pindalaga 5,7 ha kasutusel komandantuuri ja kordoni majutamiseks. Kaardile on kantud ka kaks abimaaüksust: "a" pindalaga 8,2 ha oli kasutusel laskeväljana, maa kuulus riigi maafondi; "b" 16 ha kasutati komandantuuri ja kordoni heina- ning karjamaana, maa kuulus riigi maafondi (varem oli kuulunud Siseministeeriumi vägede sõjavangilaagritele). Allikas: Eesti Riigiarhiiv (ERA.R-1.16.76, lk 245-246).

### 3. Fotod

Sulgudes on toodud vastava fotofaili nimes sisalduv järjenumber (Vormsi201507\_xxxx).



Foto 1. (1201) Hullo piirivalvekordon. Kordoni peahoone [1] (komplekshoone — staap/kasarmu/söökla/klubi/spordisaal/garaaž/laod/katlamaja/vaatlustorn/raadiomastialus ühe hoonena). Vaade edelast, sissesõiduvärava asukohast. Foto Jüri Pärn 15.07.2015.



Foto 2. (1151) Hullo piirivalvekordon. Hoone [1] peasissekäik. Foto Jüri Pärn 15.07.2015.





Foto 3. (131) Hullo piirivalvekordon. Hoone [1] vaade läänest — vasakul söökla-, paremal eluruumid. Sademevee äravool on lahendatud betoonist veesülititega. Foto Jüri Pärn 15.07.2015.



Foto 4. (153) Hullo piirivalvekordon. Hoone [1] vaade kirdest (ees garaažiboksid, tagapool katlaruum telliskorstnaga). Foto Jüri Pärn 15.07.2015.





Foto 5. (540) Hullo piirivalvekordon. Hoone [1] vaade lõunast. Parempoolsest uksest saab vaheruumi kaudu katlamajja, vasakpoolsest pääseb soklikorrusele (vasakul pesu- ja tualettruumid, maja keskel spordisaal) ning trepikoja kaudu põhikorrusele. Ustest vasakul on metallredel katusele ronimiseks. Foto Jüri Pärn 15.07.2015.



Foto 6. (597) Hullo piirivalvekordon. Hoone [1], vaade veoautogaraažile. Foto Jüri Pärn 15.07.2015.





Foto 7. (623) Hullo piirivalvekordon. Hoone [1] veoautogaraaži sisevaade. Foto Jüri Pärn 15.07.2015.



Foto 8. (660) Hullo piirivalvekordon. Hoone [1] WC soklikorrusel, põrand u 1 m allpool maapinda. Foto Jüri Pärn 15.07.2015.



Foto 9. (675) Hullo piirivalvekordon. Hoone [1] keskel on u 8 m kõrgune täismõõdus korvpallisaal. Peale sõjaväelaste lahkumist kasutasid seda kohalikud, ent põrand mädanes varsti ära. Põhjuseks öeldakse olevat asjaolu, et hoone solgivesi tuli pumbata üle mäe merre, süsteem lakkas aga töötamast ning solk ujutas korduvalt spordisaali üle. Foto Jüri Pärn 15.07.2015.





Foto 10. (676) Hullo piirivalvekordon. Hoone [1] korvpallisaal, vaade klubiruumi poole (uksest paistab trepp). Foto Jüri Pärn 15.07.2015.



Foto 11. (693) Hullo piirivalvekordon. Hoone [1] klubiruum väärrib lausa kinosali nimetust, sellel on mõlemal pool ka rõdud (tegelikult kasarmu koridorid). Foto Jüri Pärn 15.07.2015.



Foto 12. (694) Hullo piirivalvekordon. Hoone [1] klubiruum. Vaade eluruumide poolsele rõdule. Foto Jüri Pärn 15.07.2015.





Foto 13. (767) Hullo piirivalvekordon. Hoone [1] üleriiete hoiuruum (? , asub kuivatusruumi kõrval). Säilinud nagil on 32 nimesiltidega varustatud konksu. Foto Jüri Pärn 15.07.2015.



Foto 14. (771) Hullo piirivalvekordon. Hoone [1] soklikorrusel ühe akendeta ruumi seinal on meremaal. Foto Jüri Pärn 15.07.2015.





Foto 15. (837) Hullo piirivalvekordon. Hoone [1] söögisaali sisevaade. Foto Jüri Pärn 15.07.2015.



Foto 16. (838) Hullo piirivalvekordon. Hoone [1] söögisaali sisevaade. Foto Jüri Pärn 15.07.2015.





Foto 17. (855) Hullo piirivalvekordon. Hoone [1] köögibloki trepikoda. Foto Jüri Pärn 15.07.2015.



Foto 18. (862) Hullo piirivalvekordon. Hoone [1] köögibloki leivaahi. Foto Jüri Pärn 15.07.2015.



Foto 19. (898) Hullo piirivalvekordon. Hoone [1] „jõusaal”? (eluruumide tiivas). Foto Jüri Pärn 15.07.2015.





Foto 20. (945) Hullo piirivalvekoridon. Hoone [1], vaade korsten-tornile, mille otsa viivad metalltrepid. Vasakul kino- ja spordisaali aknad. Foto Jüri Pärn 15.07.2015.



Foto 21. (972) Hullo piirivalvekoridon. Hoone [1] kõõgibloki ventilatsioonivad ja saalide aknad. Foto Jüri Pärn 15.07.2015.





Foto 22. (958) Hullo piirivalvekordon. Hoone [1] põhikorruse katuse lääneküljel on betoonalused kahe raadiomasti jaoks. Nende tõmmitsad olid kinnitatud saalide katusele (pingutid on veel alles). Paremal lipuvarda? alus. Foto Jüri Pärn 15.07.2015.



Foto 23. (1035) Hullo piirivalvekordon. Hoone [1] raadiomasti alus katusel (paremal). Vaade kinosaaali katusele. Foto Jüri Pärn 15.07.2015.





Foto 24. (1036) Hullo piirivalvekordon. Hoone [1] lipuvarda? alus katuseserval. Vaade kinosaaali katuselt. Alused on omavahel ühendatud terastorudega, millest keegi on jupi välja saaginud. Foto Jüri Pärn 15.07.2015.

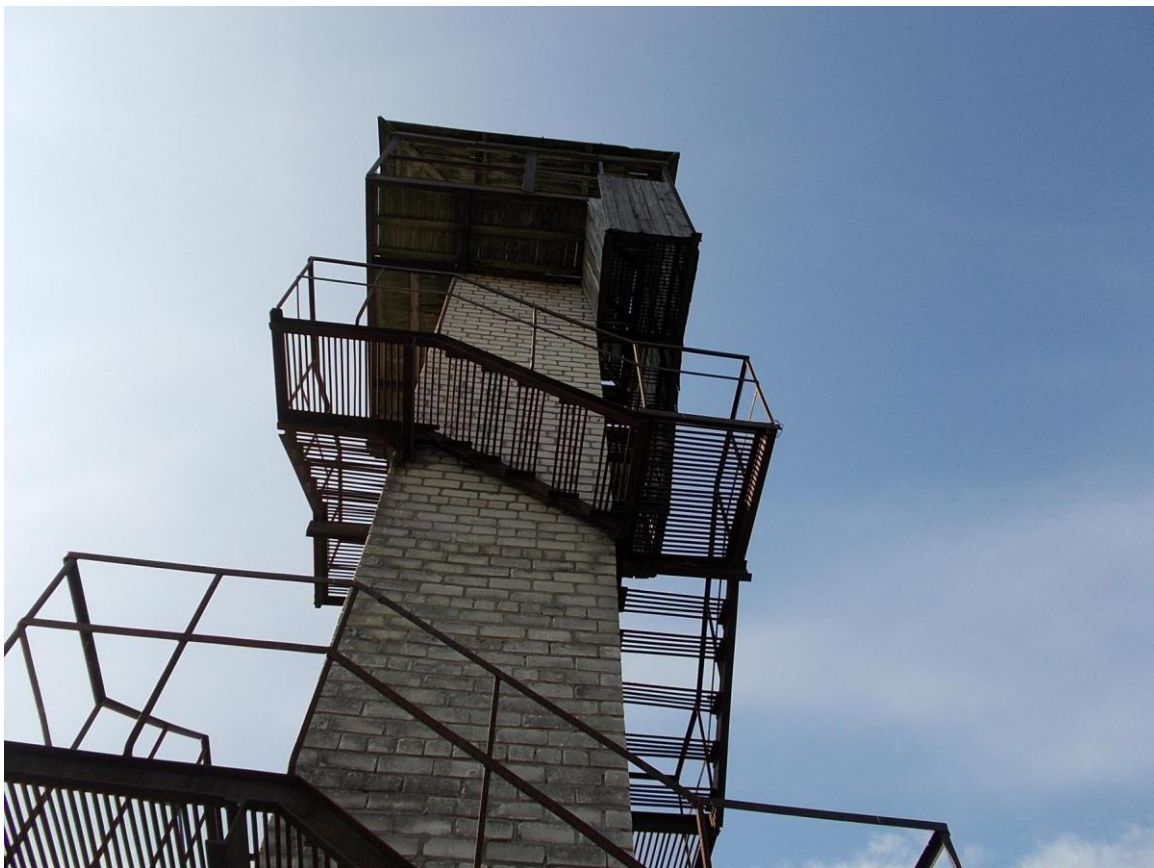


Foto 25. (1061) Hullo piirivalvekordon. Hoone [1] korsten-torn. Foto Jüri Pärn 15.07.2015.





Foto 26. (1098) Hullo piirivalvekordon. Hoone [1] korsten-torni seinas on palju kirjutusi, veel isegi 1998. aastast. Foto Jüri Pärn 15.07.2015.



Foto 27. (1107) Hullo piirivalvekordon. Hoone [1] korsten-torni ühele karprauast toele on keevitatud linnanimi „Beloretsk”. Foto Jüri Pärn 15.07.2015.





Foto 28. (1124) Hullo piirivalvekordon. Hoone [1] korsten-torn. Vaade torniruumi katusele, mis ümbritseb korstent neljast küljest. Foto Jüri Pärn 15.07.2015.



Foto 29. (1159) Hullo piirivalvekordon. Hoone [1] korsten-torn. Vaade torniruumile elamu [6] poolsest küljest. Algselt oli tõenäoliselt kogu piirdekonstruktsioon laudvoodriga kaetud, vrd fotod 73 ja 5. Foto Jüri Pärn 15.07.2015.





Foto 30. (1148) Hullo piirivalvekordon. Steeli ning piiritulba asukoht [2]. Foto Jüri Pärn 15.07.2015.



Foto 31. (100) Hullo piirivalvekordon. Dott SPS-2 [3]. „Pealagi” on välja puhastatud ja betoondetailist moodustatud esik eemaldatud (vrd fotod 79 ja 61). Foto Jüri Pärn 15.07.2015.





Foto 32. (55) Hullo piirivalvekordon. Elamu [6] prügihoidla [4]. Sissepääsuava on hiljem kinni müüritud. Foto Jüri Pärn 15.07.2015.



Foto 33. (86) Hullo piirivalvekordon. Seitsme korteriga elamu [6]. Vaade hoone [1] poolt. Foto Jüri Pärn 15.07.2015.





Foto 34. (1113) Hullo piirivalvekordon. Elamu [6]. Vaade hoone [1] tornist. Foto Jüri Pärn 15.07.2015.



Foto 35. (47) Hullo piirivalvekordon. Elamu [6] trepikoda. Foto Jüri Pärn 15.07.2015.



Foto 36. (53) Hullo piirivalvekordon. Elamu [6] keldrikorruse ukseava on sõrestikuna kinni ehitatud. Foto Jüri Pärn 15.07.2015.





Foto 37. (74) Hullo piirivalvekordon. Elamu [6] kuurid [7]. Väljast renoveeritud. Vaade idast. Foto Jüri Pärn 15.07.2015.



Foto 38. (155) Hullo piirivalvekordon. Määrdeainete? hoidla [8]. Sellest paremal oli tankla [9] nelja maapealse metalltsisterniga. Foto Jüri Pärn 15.07.2015.





Foto 39. (212) Hullo piirivalvekordon. Dett SPS-2 [10]. Foto Jüri Pärn 15.07.2015.



Foto 40. (194) Hullo piirivalvekordon. Majandushoone [12] (katlakütteladu/laut/diisliruum/akuruum?). Katuseäärt toestanud I-tala on välja kistud (vrd foto 69). Foto Jüri Pärn 15.07.2015.





Foto 41. (254) Hullo piirivalvekordon. Majandushoone [12] — lauda sisevaade. Foto Jüri Pärn 15.07.2015.



Foto 42. (272) Hullo piirivalvekordon. Majandushoone [12] — diisliruumi sisevaade. Foto Jüri Pärn 15.07.2015.





Foto 43. (289) Hullo piirivalvekordon. Majandushoone [12] — vaade kagust. Selles tiivas on veel kaks ruumi (elektriku? ruumid, sh akuruum?). Foto Jüri Pärn 15.07.2015.



Foto 44. (990) Hullo piirivalvekordon. Majandushoone [12] — vaade hoone [1] katuselt. Vasakul aia taga dott SPS-2 [10]. Foto Jüri Pärn 15.07.2015.





Foto 45. (577) Hullo piirivalvekordon. Kurilka asukoht? [15]. Foto Jüri Pärn 15.07.2015.



Foto 46. (581) Hullo piirivalvekordon. Koertemaja asukoht [16]. Foto Jüri Pärn 15.07.2015.





Foto 47. (532) Hullo piirivalvekordon. Lahtikaevatud ümbrusega kommunikatsioonikaev [18], mille keskel on u 10 cm läbimõõduga terastoru. Foto Jüri Pärn 15.07.2015.



Foto 48. (527) Hullo piirivalvekordon. Siibriga kommunikatsioonikaev [19] pumbamaja [20] kõrval, vesi sees. Foto Jüri Pärn 15.07.2015.





Foto 49. (483) Hullo piirivalvekordon. Kanalisatsiooni pumbamaja [20], arvatavasti toimis ka mingi puhastusseadmestikuna. Silindriline hoone koosneb kahest erineva suurusega sektorikujulisest ruumist. Seest suurem kui väljast: kummaski ruumis viib metalltrepp alumisele korrusele (vähemalt 2,5 m sügavusele), mille all on veel teadmata sügavusega reservuaar. Foto Jüri Pärn 15.07.2015.



Foto 50. (495) Hullo piirivalvekordon. Kanalisatsiooni pumbamaja [20]. Takistusriba (lõuna-) poolne ruum: sisendipoole toitebloki kilp, valmistatud Lätis 1987.a. Foto Jüri Pärn 15.07.2015.





Foto 51. (498) Hullo piirivalvekordon. Kanalisatsiooni pumbamaja [20]. Takistusriba (lõuna-) poolne ruum: alla viib metallredel, põhjas on hädapäraselt kinnikaetud reservuaariava. Foto Jüri Pärn 15.07.2015.



Foto 52. (507) Hullo piirivalvekordon. Kanalisatsiooni pumbamaja [20]. Hoone [1] (põhja-) poolne ruum: alla viib metalltrepp, põrandas on luugiavad. Foto Jüri Pärn 15.07.2015.





Foto 53. (512) Hullo piirivalvekordon. Kanalisatsiooni pumbamaja [20]. Hoone [1] (põhja-) poolne ruum, vaade luugiavast alla: paistab vesi ning mingi roostes agregaat (veepuhastusseadme osa?). Foto Jüri Pärn 15.07.2015.



Foto 54. (1206) Hullo piirivalvekordon. Dott SPS-2 [23]. Tänu pinnase alla mattumusele on vähemalt üks doti luuk veel alles. Foto Jüri Pärn 15.07.2015.





Foto 55. (1217) Hullo piirivalvekordon. Dott SPS-2 [23]. Sissepääsuava on sodiga täidetud. Sissepääsust mõlemale poole kulgevad 6–7 m pikkused kaitsekraavid. Foto Jüri Pärn 15.07.2015.



Foto 56. (1179) Hullo piirivalvekordon. Vana kordoni sauna vundament [24]. Hoone [1] poolses nurgas on väike betoonkaev. Sauna ümbruses leidub erinevaid kaeveid ja täketega puid. Foto Jüri Pärn 15.07.2015.





Foto 57. (1169) Hullo piirivalvekordon. Väike betoonalus [26] metsa all, hoone [1] vastas. Otstarve teadmata. Läheduses on vähemalt üks kaeve ning mitmeid äratäkitud puid. Foto Jüri Pärn 15.07.2015.



Foto 58. (465) Hullo piirivalvekordon. Kaks tellisseinajuppi [32]. Tõenäoliselt kuulusid piirivalve takistusriba kompleksi. Tagapool on uus maja (suvila?), mille valdajad on ümber mitmete takistusriba rajatiste sisse niitnud u 1 m laiused rajad. Foto Jüri Pärn 15.07.2015.





Foto 59. (457) Hullo piirivalvekordon. Kaks avadega tellisseinajuppi [36], neist üks lagunenu. Kuulusid piirivalve takistusriba kompleksi, millest on veel säilinud mitmeid erineva kuju ja suurusega kaeveid, maasse kinnitatud torude juppe jms. Foto Jüri Pärn 15.07.2015.



Foto 60. (422) Hullo piirivalvekordon. Sammaldunud betoondetailid [42] metsas takistusribast idas. Läheduses on mitu erineva kuju ja suurusega kaevet. Foto Jüri Pärn 15.07.2015.





Foto 61. (377) Hullo piirivalvekordon. Betoondetail, mida kasutati doti SPS-2 esikuna (läheduses on olnud ka dott ise? või on see toodud doti [3] juurest?). Foto Jüri Pärn 15.07.2015.



Foto 62. (355) Hullo piirivalvekordon. Dott SPS-2 [45]. Selle taga on puurkaevuga pumbamaja [50] piirdeaed. Dotist vasakul on mitu üksik-laskepesa jm kaevet. Foto Jüri Pärn 15.07.2015.





Foto 63. (322) Hullo piirivalvekordon. Puurkaevuga pumbamaja [50]. Katus renoveeritud.  
Foto Jüri Pärn 15.07.2015.



Foto 64. (328) Hullo piirivalvekordon. Pumbamaja [50] sisevaade. Esiplaanil toimiv puurkaev. Foto Jüri Pärn 15.07.2015.



## 4. Ajaloolised fotod



Foto 65. (0015.jpg) Hullo piirivalvekordon. Hooned [1] ja [16] (ülemisel fotol taga paremal), samuti kasvuhooned [17a] äsja valminuna, tõenäoliselt 1986.a kevadel. Ülemisel pildil värava kõrval relvalaadimiskoht? või tunnimähe katusealune? Alumisel pildil paistavad kaks katusel kõrvuti raadiomasti ning neist eespool madalam peenike mast (lipuvarras?). Ventilatsioonikorstendel on püramiidjad „mütsid peas”. Allikas: <http://vormsi-17.narod.ru> Фотоальбом Владимира (teenistusaeg 1984 - 1986).





Foto 66. (0004.jpg) Hullo piirivalvekordon. Hooned [1] ja [12] tõenäoliselt 1985.a. Korsten-torn on veel tellinguis (?). Allikas: <http://vormsi-17.narod.ru> Фотоальбом Владимира (teenistusaeg 1984 - 1986).



Foto 67. (0008.jpg) Hullo piirivalvekordon. Hooned [1] ja [12] tõenäoliselt 1985.a. Sõdurite taga paistab mingi puust? trepp (takistusriba/spordiväljaku osa). Allikas: <http://vormsi-17.narod.ru> Фотоальбом Владимира (teenistusaeg 1984 - 1986).





Foto 68. (0006.jpg) Hullo piirivalvekordon. Hoone [1] veoautogaraaž tõenäoliselt 1985/86 talvel. Erandlikult kuulus Vormsi kordoni masinaparki assenisaatorauto ehk „sitapütt” — hädavajalik sagedaste kanalisatsiooniuputuste tõttu. Allikas: <http://vormsi-17.narod.ru> Фотоальбом Владимира (teenistusaeg 1984 - 1986).



Foto 69. (snow.jpg) Hullo piirivalvekordon. Tagaplaanil majandushoone [12] põhjapoolne (katlaküttematerjali) ruum. Värava kohal on toestav I-tala. Piirdeaia taga on mingi väikehoone. Allikas: <http://vormsi-17.narod.ru> Фотоальбом Сантимира (teenistusaeg 1986 - 1988).





Foto 70. (running.jpg) Hullo piirivalvekordon. Tagaplaanil keskel koertemaja [16], vasakul kasvuhooned [17a]. Allikas: <http://vormsi-17.narod.ru> Фотоальбом Сантимира (teenistusaeg 1986 - 1988).



Foto 71. (apm90.jpg) Hullo piirivalvekordon. Prožektorijaam APM-90 ZiL-130 baasil, selle taga tankla asukoht tsisternidega [9]. Paremäl pildiservas dott SPS-2 [10]. Allikas: <http://vormsi-17.narod.ru> Фотоальбом Игоря (teenistusaeg 1987 - 1989)





Foto 72. (parkday.jpg) Hullo piirivalvekordon. Tagaplaanil paremal elamu [6], keskel tunnimehe? „seen”. Allikas: <http://vormsi-17.narod.ru> Фотоальбом Игоря (teenistusaeg 1987 - 1989)



Foto 73. (15.jpg) Hullo piirivalvekordon. Tagaplaanil hooned [1] ja [8], tõenäoliselt 1987.a. Kolm veoautot: kaks GAZ-66-t ja ZiL-130. Aia ääres keskel paistab arvatavasti betoonkaev ([18]?). Vasakul paistavad kaks kõrvuti raadiomasti ning neist veel vasakul pildi serval madalam mast (lipuvarras?). Vaade takistusriba servast (idast). Sõduri selja taga on ilmselt puidust piiritulp. Allikas: <http://vormsi-17.narod.ru> Фотоальбом Анатолия (teenistusaeg 1985 - 1987)





Foto 74. (rnhRIZui-aM.jpg) Hullo piirivalvekordon. Takistusriba/spordiväljak [29–39].  
Vaade idast. Allikas: <http://vk.com/club69642194>.



Foto 75. (9HSBBXI06co.jpg) Hullo piirivalvekordon. Takistusriba/spordiväljak [29–39]?.  
Allikas: <http://vk.com/club69642194>.





Foto 76. (freeday.jpg) Hullo piirivalvekordon. Takistusriba/spordiväljak [29–39]. Vaade läänest. Allikas: <http://vormsi-17.narod.ru> Фотоальбом Игоря (teenistusaeg 1987 - 1989)





Foto 77. (0005.jpg) Hullo piirivalvekordon. Taga paremal elamu [6], arvatavasti 1986.a. Allikas: <http://vormsi-17.narod.ru> Фотоальбом Владимира (teenistusaeg 1984 - 1986).



Foto 78. (ofdom.jpg) Hullo piirivalvekordoni elamu [6] oktoobris 2007, vaade komplekshoone [1] poolt. Linnakust elamu juurde viib kitsuke asfalttee. Allikas: <http://vormsi-17.narod.ru/today.html> (autor Paul Sarapuu).





Foto 79. (ofdom3.jpg) Hullo piirivalvekordoni elamu [6] aprillis 2010, vaade doti [3] poolt (vasakul). Dotil on veel „müts” ja „sarved” peas, alles on ka betoondetailist esik. Allikas: <http://vormsi-17.narod.ru/today.html> (autor Paul Sarapuu).



Foto 80. (Hullo krd 5.JPG) Hullo piirivalvekordon. Hoone [1] 2009.a mais. Allikas: [laulukene.blogspot.com/2009/05/reisist-vormsile](http://laulukene.blogspot.com/2009/05/reisist-vormsile).



## 5. Täiendav info

### Lisamaterjali internetist

<http://vormsi-17.narod.ru>

<http://pogranec.ru>

<http://pogranichnik.ru>

### Väljavõte EELIS-est

<b>Pärandkultuuri objekt: Militaarehitis (907:OKU:004)</b>		Väljad: <a href="#">peida</a> , <a href="#">kuva</a>
Inventeerimise kp	22.03.2014	
Nimi	Militaarehitis	
Seisund	Objektist või tema esialgsest funktsionaalsusest säilinud 20-50%	
Tüüp	Okupatsiooniaja objektid	
Ulatus (m)	20	
Asukoht Maa-ameti pärandkultuuri kaardirakenduses:	<a href="http://xgis.maaamet.ee/...">Ava objekti asukoht Maa-ameti X-GIS rakenduses</a> <a href="http://xgis.maaamet.ee/...">http://xgis.maaamet.ee/...</a>	
		Asukoht: <a href="#">peida</a> , <a href="#">kuva</a>
Pärandkultuuriobjekti kohanimi	Lääne maakond, Vormsi vald, Hullo küla	





**Siseministeeriumi majandusaasta aruanne 2008**

([https://www.siseministeerium.ee/sites/default/files/dokumendid/Majandusteave/siseministeeriumi\\_majandusaasta\\_aruanne\\_2008.pdf](https://www.siseministeerium.ee/sites/default/files/dokumendid/Majandusteave/siseministeeriumi_majandusaasta_aruanne_2008.pdf)), lk 127

Müük. Maade müük sisaldab ostueesõigusega maade erastamist, maa enampakkumisega erastamist, reaalkoormatiste ja nõudeõigusest suurema maa erastamist, vaba maa erastamist, korteriomandite aluse maa ja hoonestatud kinnistute võõrandamist. Maareformi seaduse alusel erastati maid (sh järelmaksuga, vt lisa 6B) müügihinnas 121 401 tuhat krooni. Valitsemisala asutuste valduses olevaid kinnistuid müüdi müügihinnas summas 37 261 tuhat krooni, millest põhiosa moodustasid piirivalveameti haldusalas olevad kinnistud - müügihinnas summas 34 600 tuhat krooni. Ametikorterite (24 korterit) ja elamu Rapla maakonnas Alu-Metskülas müük müügihinnas summas 15 376 tuhat krooni. Piirivalveameti haldusalas olevate hoonete müük - Pärtselja laager, Pärnumaa (7 754 tuh kr); Jaagupi kordon (4 500 tuh kr); Kaberneeme piirkonnamaja (1 800 tuh kr); Omedu kordon (1 000 tuh kr), **Hullo kordon (392 tuh kr)**; Piiri kordon (365 tuh kr)

**Siseministeeriumi majandusaasta aruanne 2007**

([https://www.siseministeerium.ee/sites/default/files/dokumendid/Majandusteave/siseministeeriumi\\_majandusaasta\\_aruanne\\_20072.pdf](https://www.siseministeerium.ee/sites/default/files/dokumendid/Majandusteave/siseministeeriumi_majandusaasta_aruanne_20072.pdf)) lk 135

Müügiootel hooned: Narva-Jõesuu kordon (Narva-Jõesuu linn, L.Koidula 100a), Pedase piirkonnamaja (Harju, Padise, Pedase küla), Läänemere ja Vaatlusposti kinnistu (Hiiu mk, Kõrgessaare, Kalana), Lasketiiru kinnistu (Hiiu mk, Kõrgessaare, People), Lohusalu vaatetorn (Harju, Keila, Lohusalu), Aseri-Aru merevaatluspunkt (Ida-Viru mk, Aseri, Aseri-Aru), Liimala merevaatluspunkt (Ida-Viru, Lüganuse, Liimala), Riguldi vaatluspunkt (Lääne mk, Noraootsi vald, Riguldi küla), Kaberneeme piirkonnamaja (Jõelähtme vald, Kaberneeme küla), Leppneeme piirkonnamaja (Harju mk, Viimsi vald), Torgu radar (Saare mk, Torgu vald, Iide), Muhu radar (Saare mk, Muhu, Kallaste), Omedu kordon ja vaatlustorn (Jõgeva mk, Kasepää vald), Vainupea piirkonnamaja (Lääne-Viru mk, Vihula vald, Vainupea), Keila-Joa patrullimaja ja vaatetorn (Harju mk, Keila vald, Keila-Joa), politseijaoskonna hoone (Tallinn, Lastekodu 31a), Suurupi kordon (Harju mk, Harku vald, Orava küla), Loootsa vaatetorn (Harju mk, Viimsi, Prangli saar), Jäärja piiripunkt (Pärnu mk, Saarde vald), Kolvikunina kordon (Harju mk, Padise vald, Alliklepa küla), **Hullo kordon (Vormsi saar, Hullo küla)**, Ninasi kordon (Ida-Viru mk, Lohusuu küla), Jaagupi kordon (Pärnu mk, Häädemeeste), Piiri kordon (Valga mk, Hummuli), endine kordon (Harju mk, Paldiski, Majaka tee 8a), politseijaoskonna hoone (Tartu, Tiigi tn 67), Põdsapea TVP vaatetorn (Lääne mk, Noarootsi, Spithami), vetelpääste torn (Ida-Viru, Narva, Grafovi tn 25), tuukrite maja (Ida-Viru, Narva, Jõe tn 5), plekkangaar (Ida-Viru, Narva, Tiigi 2), garaažid (Ida-Viru, Narva, Vahtra tn 7), hoonestatud kinnistu (Ida-Viru, Iisaku, Tartu mnt 38).

Aruandeaastal müüdnud põhivara: - Maade müük sisaldab ostueesõigusega maade erastamist, maa enampakkumisega erastamist, reaalkoormatiste ja nõudeõigusest suurema maa erastamist, vaba maa erastamist, korteriomandite aluse maa ja hoonestatud kinnistute võõrandamist. Maareformi seaduse alusel erastati maid (sh järelmaksuga) müügihinnas 289 654,7 tuhat kr; võõrandati Harju maavalitsuse bilansis olev hoonestusõigusega koormatud maa SuurSõjamäe põik 8 müügihinnas 3 100,3 tuhat kr ja Lääne Piirivalvepiirkonna bilansis olevad Indreku ja Liiküla kinnistud müügihinnas 1 410 tuhat kr; - Siseministeeriumi, politsei-, pääste- ja piirivalve haldusala asutuste bilansis olevad korterid (12 krt) müügihinnas 17 076,7 tuhat kr; - Piirivalveameti ja piirivalvepiirkondade bilansis olevad hooned: Misso, Mustajõe, Kaberneeme, Kurkse, Tsitre ja Liiküla kordonid, Misso ja Tsiiruli elamu, Neeme ja Kloogaranna piirkonnamajad, Naissaare vaatetorn, Pringi patrullimaja, Riguldi vaatluspunkt, Narva-Jõesuu Õppekeskus müügihinnas 40 460 tuhat kr; - Päästeameti bilansis olev Uljaste baas müügihinnas 782 tuhat kr; - Kodakondsuse- ja Migratsiooniameti bilansis



olev Rakvere büroohoone, Rägavere tee 35 müügihinna 2 550 tuhat kr; -  
Politseiprefektuuride bilansis olevad hooned: Saue, Tule 24 b angaarid müügihinna 18 600 tuhat kr, Alajõe külas, Jõe 4 hoone müügihinna 940 tuhat kr, Märjamaa politseijaoskond müügihinna 850 tuhat kr.

<http://www.le.ee/vana/?a=uudised&b=3701>

### Vormsi sümbolist Maria Murmanist valmis film

Lehte Ilves

[lehte@le.ee](mailto:lehte@le.ee)

Vormsi viimasest rannarootslasest Maria Murmanist valmis pooletunnine film.

Filmi „Naine saarelt” autor on Eesti Kristliku Televisiooni peatoimetaja Piret Toomvap. Ta kuulis Maria Murmanist esimest korda kümme aastat tagasi, kui käis kajastamas Vormsi kiriku taaspühitsemise 5. aastapäeva.

„Järgmisel aastal tegin Mariaga juba intervjuusid,” kirjeldas Toomvap algust.

Film on Maria Murmani lugu, kuid selle taustal rullub lahti kogu Vormsi saare ajalugu. Kasutatud on ka Rannarootsi muuseumi ja Eesti Filmiarhiivi materjale.

Filmi algust ja lõppu raamib Maria Murmani ärasaatmine ajast igavikku mullu veebruaris. Rootsi õukonnapiiskop Henrik Svenungsson räägib, et Marial oli palju sõpru, teiste seas ka Karl ja Silvia — kuningas ja kuninganna.

#### Elu kodusaarel

Edasi läheb film Maria Murmani koju. Naine vaatab vanu pilte ja meenutab, laulab tsitri saatel rahvalaule. Suviti sõidavad tema õue suured bussid, kõik tahavad kuulata tema juttu ja laulu, näha rahvariideid.

Kirikus räägib Maria, kuidas Taevaisa on teda kaitsnud. Ta jäi ainsa rannarootslasena saarele maha, kui teised venelaste eest paatidega põgenesid. Venna paat läkski põhja.

Maria Murman sündis, elas ja suri oma väikesel Vormsil, kuid nii **mõndagi kohta sattus ta alles filmigrupiga.**

**Üks selline oli piirivalvekordon Hullo lähedal. Seda nähes imestab Maria Murman siiralt, kui inetu võib üks asi olla.** Ka Saksby majaka juurde polnud Murman sattunud.

„Maria elas nagu keskajal,” rääkis Toomvap. „Talle olid tähtsad kirik ja töö, et kartul saaks õigel ajal maha ja üles.”

Filmi üks emotsionaalseid kõrghetki on Maria käik oma sünnikoju. Maria vaatas laiuvat takjavälja ja hakkas rootsi keeles laulma — kuidas ema ja isa on teda seal kasvatanud ja kus ta on oma esimesed pastlad kulutanud.

Film esilinastus Tallinnas Rootsi–Mihkli kirikus 10. märtsil, päev pärast filmikangelase sünniaastapäeva. Murman sündis 9. märtsil 1911 ja lahkus 3. veebruaril 2004.

#### Maria nii elus kui ka filmis

„Kartsin, kas need, kes Mariat tundsid, näevad teda sellisena ka filmis,” tunnistas Toomvap ja hingas kergendatult, kui talle öeldi: „Jah, see oli seesama Maria.”

Vormsis tahab Toomvap filmi näidata suvel olevipäeva pidustuste aegu.

Estinifilmi „Naine saarelt” operaator on Mait Mäekivi, montaaži ja helikujunduse on teinud Mait Schönberg.

Produtsent on Mati Sepping.

<http://www.aabramihobulausujad.ee/web/?p=4241>

Imre Rammul

24. oktoober 2013

Imre Rammul – troonilt tõukamatu seksikuningas

Imre (50) on Eesti esi-seksuoloog ehk siis troonilt tõukamatu seksuolooiakuningas. Kõik, mis seotud seksiga, peaks lugejat teatavasti erutama ning sel teemal küsivad ajakirjanikud enamasti ka kommentaare dr.Rammulilt. „Ajakirjanikud on juba harjunud, et küllap ma ka ilma etteteatamiseta kohe hääle puhtaks kõhatan, prillid läikima löön ning mistahes seksiteemal vabalt vestlen,” naerab sõnaosav ja vaimukas tohter. „Või kes teine jätaks närveldamata ja minestamata selle peale, et pooletunnisest jutust valitakse välja viis omavahel hämaralt seostuvat lauset ja serveeritakse minu etteaste pähe. Pole häda, küll järgmisel päeval jälle mõni kommentaar küsitakse ja niimoodi see tervikpilt pikapeale siis moodustub – olenemata sellest, mis tõlkes-kärpes kaduma läinud.“

Kes? Arst!



Dr. Imre Rammul on pärast kirurgia subordinaatori siiski psühhiaatriks spetsialiseerunud legendaarne tohter, töötanud 25 aastat psühhiaater-seksuoloogina. On veerand sajandit pidanud loenguid mitmetes kõrgkoolides, juhatanud Tartu psühhiaatriaiglas narkoloogiaosakonna juhtajana, Seksuaaltervise kliinikus ning oma ema Helvi Rammuli rajatud Arstlikus perenõuandlas nii psühhiaater-seksuoloogina kui ka osakonna- või kliinikujuhatajana. Aastatuhande alguse esimese viisaastaku oli Dr. Rammul PERHi Psühhiaatrikliiniku juhataja Seewaldis. Ta on olnud võtmeisikuks seksuaaltervisega tegelevates ühingutes–organisatsioonides, olnud (kaas)autoriks mitmetes seksuaaltervist käsitlevates õpikutes ja raamatutes, avaldanud arvukalt oma tegevusvaldkondi puudutavaid artikleid. Muuhulgas olnud kaasatud ka mitmete meditsiinialaste õigusaktide, koolide inimeseõpetuse programmi, kliinilise seksuologia erialastandardite ning seksuaalkurjategijate ravijuhise väljatöötamisel. Viimastel aastatel töötab Dr. Rammul taas Arstliku perenõuandla juhatajana ja samas ka psühhiaater-seksuoloogina, olles ühtlasi MTÜ Eesti Abikeskused juhatuse esimees. Ülalnimetatud MTÜ ja asutuse juhtimisel toimib Perearsti nõuandetelefon (nr. 1220), lasteabi ja kadunud laste telefon, Kaksikdiagnoosiga patsientide päevakeskus Seewaldis (neile, kel narkosõltuvus koos vaimuhaigusega), mitmed tööhõive ja alkoholisõltuvusega seonduvad projektid. Mees on juhtinud Tallinna Linnavolikogu Sotsiaalkomisjoni, toimetab portaali Inimene.ee ning **on rajamas Vormsi saarele joomahaiguse ravikeskust.**

„Kusagile tuleb need rikkad ja ilusad õrna käega isoleerida, kes kipuvad muidu kaamerate ees korduvalt alkotüüpilist pundunud lõvinägu ja värinaid demonstreerima, tõestamaks kui karsked nemad on – ja seejärel nurga taga veiniks muudetud vett järjest peale jooma. Ühtki inimest ei saa aidata ka siis, kui ainsa pilguga on selge, mis toimub – küll aga **saab pakkuda tavakeskkonnast erinevat pansionaati, mis neid eelkõige iseendi käest päästaks ning puhastumiseni ahvatlustest isoleeriks,**“ kirjeldab arst, mida ta vanast sõjaväeosast Vormsi saarele ehitab – kuna vaatleb paratamatult kogu ühis- ja inimkonda arsti pilguga. „Minu isiklik arvamus on, et sõltuvustesse sattunud kuulsused saaksid teistele inimestele tohutu teene teha, kui seda tunnistavad ning üldsusele seejärel näitavad, kuidas saatan neist taganeb. See oleks julgustus ja eeskuju. Mis asi on vassimine ja jauramine? Risustab rahvuskehandi ühisruumi veel enam kui valimisaegne mädapaisete jadalõhkemine juba nagunii on teinud.“

...

Sõnad ja teod

Imre naerab, et ettevõtmatumad kaasteelised ei pea selle pärast väga muretsema, et ta rikkaks läheb. Projekti sõna ütleb juba ise, et arstionu algatused on pigem missioonitundest kui teenimiseks tekitatud.

„Kõik, mis teeninud, olen ka tublisti investeerinud – **nõuandla oli vaja eelmiselt omanikult üle osta, Vormsi sõjaväeosasa samuti – kuidas sa hing sinna teisiti võõrutuse-läbipõlemisennetuse keskuse ehitad,** eks ole,“ loetleb kogu oma toimekuse juures siiski teatud olulistest asjadest stabiilne ja konservatiivne mees.

<http://www.taust.ee/companycard/company/80127358/name/mittetulundus%C3%BChing-vormsi-ellav/>

- REGISTRIKOOD:**80127358**
- STAATUS:**Registris**



- ESMAKANNE: **24.05.2000**
- OSA-/AKTIAKAPITAL: **0**
- AADRESS: **Hullo küla, Vormsi vald, Lääne maakond, 91301** 
- REGISTRIPIIRKOND: **Pärnu**
- VEEB: [\\_](#)
- E-MAIL: [imre.rammul@1220.ee](mailto:imre.rammul@1220.ee)
- TELEFON: **4732043, 4726027;**

## Muud huvipakkuvad:

### Objektil moodustatud katastriüksused:

Hullo küla Olevi 90701:002:0303 reg. 30.juuni 2009. a. Ühiskondlike ehitiste maa 100% 15187 m<sup>2</sup>, sh ehitiste alune maa 1700 m<sup>2</sup>

Sulevi 90701:002:0304 30.juuni 2009. a. Ühiskondlike ehitiste maa 100% 4734 m<sup>2</sup> e-a 25 m<sup>2</sup>

Kalevi 90701:002:0302 30.juuni 2009. a. Ühiskondlike ehitiste maa 100% 4063 m<sup>2</sup> e-a 277 m<sup>2</sup>

Uus-Erkursi 90701:002:1441 reg 29.märts 1999. a. muud. reg 06.juuli 2010. a. 23.95 ha Maatulundusmaa 100%

Vormsi metskond 4 90701:002:0325 10.mai 1996. a. muud. 22.detsember 2011. a.

Nõmmeliiva 90701:001:0517 08.juuli 2014. a. Elamumaa 100% 5823 m<sup>2</sup>, sh eh-al 53 m<sup>2</sup>

Vormsi metskond 22 90701:002:0349 14.oktoober 2010. a.

Niine 90701:002:0155 25.mai 2010. a.

Irjasa 90701:002:1371 16.märts 1999. a. muud. 30.detsember 2009. a. 25.89 ha Maatulundusmaa 100%

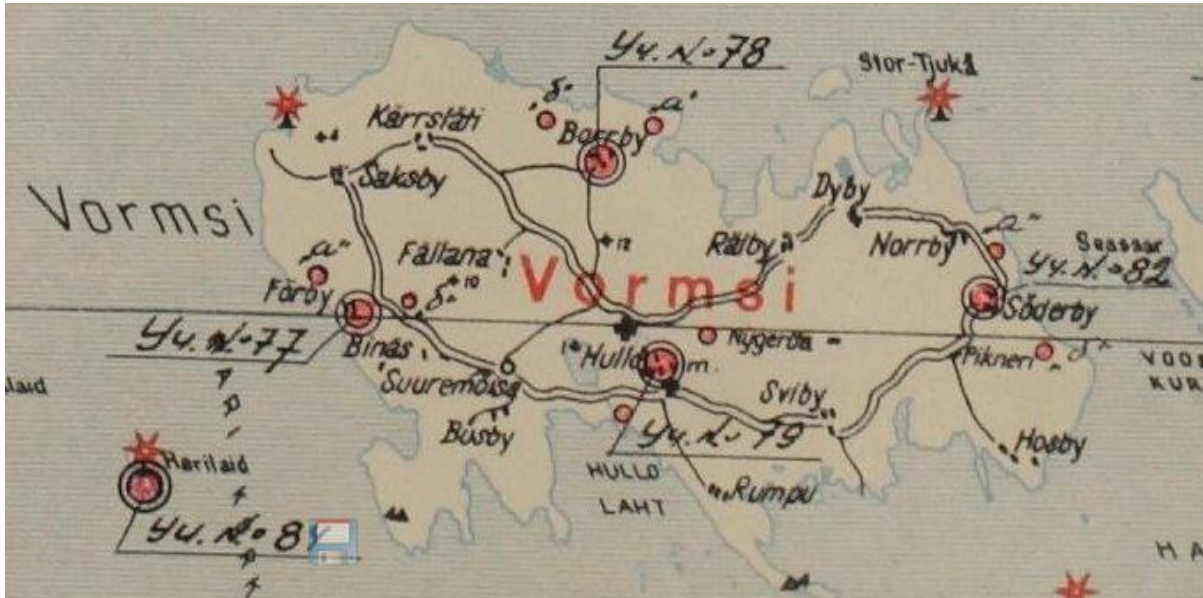
**Väljavõte Leningradi Ringkonna Piirivalvevägede ülema poolt 6. märtsil 1950 ENSV Ministrite Nõukogu Sõjaosakonnale saadetud Leningradi Ringkonna Piirivalvevägede Valitsusele eraldamisele ja kinnistamisele kuuluvate maa-alade iseloomustusest (Allikas: Eesti Riigiarhiiv (ERA.R-1.16.76, lk 245-246))**



Ш. УЕЗД ЛЯНЕМАА ЭССР	
1. Вол. Вормси д. Харилаид уч. № 84.	Закрепить необходимо-основной участок № 84, площ. /весь остров/, занимаемый прожект. расчетом, земля принадлежит госфонду.
2. Вол. Вормси д. борьби уч. № 78.	Закрепить необходимо-основной участок № 78, площ. 3,4 га, занимаемый заставой. Земля принадлежит госфонду. Прирезка не требует. Вспомогательные участки "а" и "б". Участок "а", площ. 6,8 га, занимается под стрельбище. Земля принадлежит госфонду. Прирезка не требуется. Участок "б", площ. 5 га, занимается под сенокос и пастбище. Земля принадлежит колхозу. Прирезка не требуется.
3. Вол. Люманда д. Хоови уч. № 46-1.	Необходимо закрепить основные участки 46-1 и вспомогат. "а" и "б" для будущего строительства заставы. Основной участок № 46-1, площ. 2,5 га, земля госфонд, под заставу, участок "а" площ. 6,5 га, под стрельбище, земля госфонд. Участок "б" площ. 5,0 га под сенокос и пастбище, земля - колхозная.
4. Вол. Вормси д. Верби уч. № 77.	Закрепить необходимо основной участок № 77, площ. 2,8 га, занимаемый заставой. Земля принадлежит госфонду. Прирезка не требуется. Вспомогательные участки "а" и "б". Участок "а", площ. 7,5 га, занимаемый под стрельбище. Земля принадлежит госфонду. Прирезки не требует. Участок "б" площ. 4,6 га, занимается под сенокос и пастбище. Земля принадлежит госфонд. Прирезки не требует.
- 8 -	
5. Вол. Вормси д. Хулло. уч. № 79.	Необходимо закрепить - основной участок № 79. площ. 5,7 га, занимается под заставу и комендатуру. Земля принадлежит госфонду. Прирезки не требует. Вспомогательные участки "а" и "б". Участок "а", площ. 8,2 га, занимается под стрельбище. Земля принадлежит госфонду. Прирезки не требует. Участок "б", площ. 16 га, занимается под сенокос и пастбище заставы и комендатуры. Земля принадлежит госфонду, ранее принадлежала лагерям военнопленных войск МВД.
6. Вол. Вормси д. Седерби уч. № 82.	Закрепить необходимо - основной участок № 82, площ. 3,2 га, занимается заставой. Земля принадлежит колхозу. Прирезки не требует. Вспомогательн. участок "а" и "б". Участок "а", площ. 5,4 га, занимается под стрельбище. Земля принадлежит колхозу. Прирезки не требует. Участок "б" площ. 4,8 га, занимается под сенокос и пастбище. Земля - госфонд. Прирезка не требуется.

Väljavõte dokumendile lisatud kaardist 1:200 000:





<sup>1</sup> История Заставы (<http://vormsi-17.narod.ru/history.html>)

<sup>2</sup> Võeti üle Vormsi kordon. Rahva Hääl (1992) 2. okt., lk. 1 (viite allikas Eesti artiklite andmebaas, [http://ise.elnet.ee/record=b2573316\\*est](http://ise.elnet.ee/record=b2573316*est))

<sup>3</sup> VVm 25.10.1993 nr 328 Riigi omandusse jääva vara nimekirja kohta (<https://www.riigiteataja.ee/akt/30072>)