

Paljassaare uus tehnilise vaatluse post Tallinnas Harjumaal

Sisukord

1. Kohustuslikud andmed.....	2
2. Asukoha skeemid	4
3. Fotod	18
4. Vanemad fotod.....	34
5. Täiendav info	37

Koostaja:
Jüri Pärn

2016

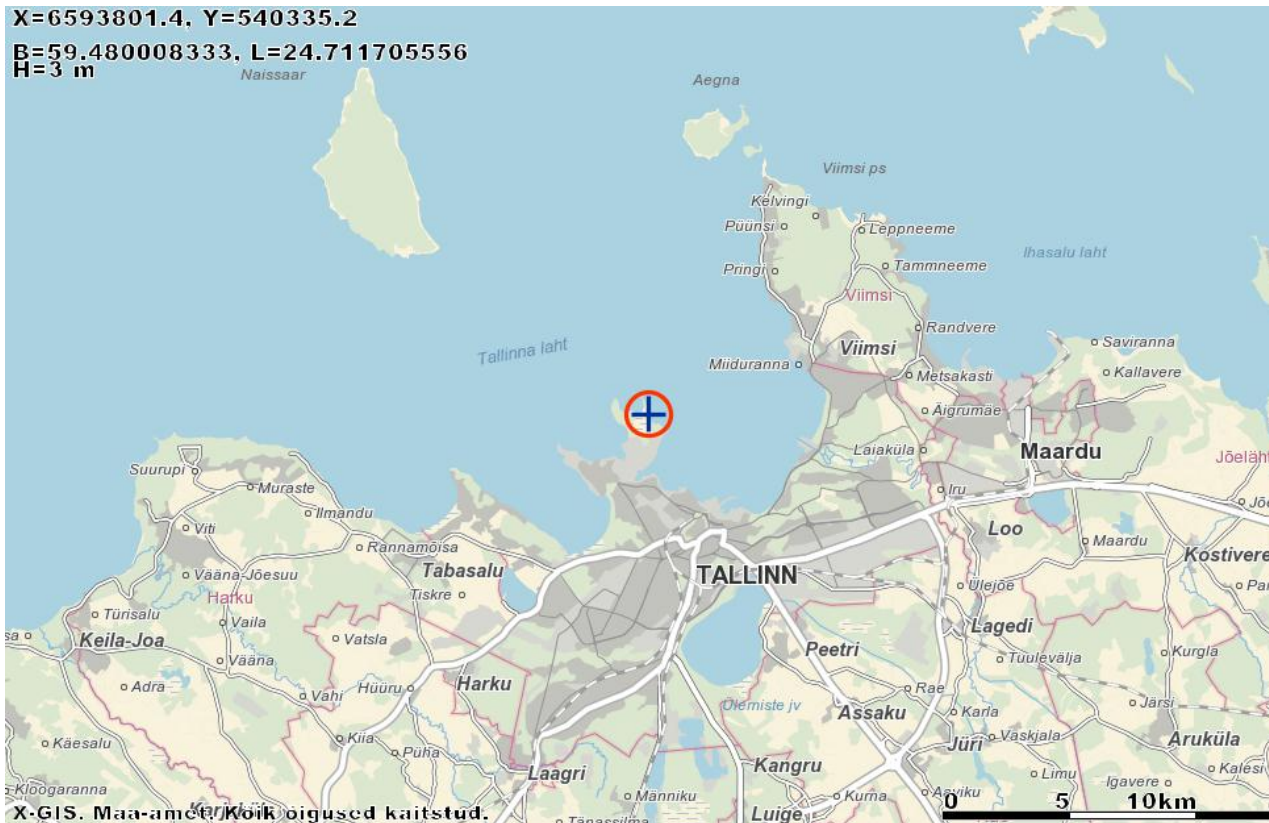
1. Kohustuslikud andmed

1.1	Algne nimetus	106. piirivalvesalga 7. (Kopli) kordoni tehnilise vaatluse post nr 2071.
1.2	Hilisem(ad), sh praegune(sed) nimetus(ed)	Paljassaare hoiuala linnuvaatlustorn 2007. a-st.
1.3	Aadress	Harju maakond, Tallinn, Põhja-Tallinna linnaosa. Lähiaadress/tunnus: Paljassaare tee 97 (katastriüksus vormistamata).
1.4	Koordinaadid	59.480008,24.711706 / 59°28'48.03", 24°42'42.14".
1.5	Algne teave, sh ajalugu	<p>Käsitletav objekt on ehitatud 1980. aastate lõpul või 1990.-te alguses, enne seda paiknes Väike-Paljassaare tehnilise vaatluse post objektist 600 m põhjaloodes Väike-Paljassaare neeme tipus.</p> <p>Samas nii EW kui NL topograafilistele kaartidele (1:25 000, 1:50 000) on objekti asukohta märgitud mitu hoonet. Nende otstarve on autorile teadmata.</p> <p>1992. a võttis Kopli kordoni ning selle vaatluspostid (sh ka BLRT territooriumil asunud?) Venemaa piirivalvelt üle Eesti Piirivalveamet. Ülevõetud objektide valdajaks oli seejärel Tallinna Piirivalvepiirkond.</p> <p>Tallinna linnuklubi liikmete initsiatiivil ja Tallinna Keskkonnaameti rahastamisel valmis Paljassaare hoiualal 2007. aasta lõpuks teine linnuvaatlustorn (lõppes endise TVP hoone rekonstrueerimise esimene etapp). Meelis Uustal teatas 2007.a detsembri keskpaigas linnuhuviliste arvutistis, et: „Vaatlustorniks muudeti Väike-Paljassaare poolsaare keskosas paiknenud endine Nõukogude piirivalve helgiheitja hoone, mis on viimased 15 aastat seisnud tühjana. Tornülemine platvorm on 6,7 m kõrgusel maapinnast (ja 11 m merepinnast). Tuleval aastal teise etapi lõppedes saavad hulljulgemad ilmselt ka 9,6 m kõrgusele ronida.” Tornist avaneb suurepärase vaade merele ning Väike- ja Suur-Paljassaare vahelisel Saartevahe lõukal peatuvatele lindudele. Samuti saab lõpuks ometi jälgida ka roostiku Põhjatiigis kihavat linnuelu. Uustali kinnitusele kavatseti hoone järgmisel aastal katta metallvõrestikuga ja ümber maja panna kasvama mets-viinapuud.</p> <p>(http://www.eestiloodus.ee/uudistaja207.html) Ehitisregistrisse (vaadatud 28.11.2016) pole hoonet kantud.</p>
1.6	Praegune funktsioon	Kasutatakse (linnu)vaatlustornina.
1.7	Seisukorra hinnang	<p>Komplekshoone on üsna heas seisukorras, ainult radarialused ning prožektori raudtee on demonteeritud ning piirdeaed (ja kütusehoidla?) lammutatud.</p> <p>Nagu antud objekti näitel selgub, ei ole sugugi tarvis mingite väikeste iluvigade pärast hakata tervet hoonet lammutama (nagu meil enamiku NL-aegsete militaarhoonetega tehtud on ja endiselt edasi tehakse). Metallist väravasilluse väljakiskumise tõttu oli hoone värava kohal osa kive alla varisenud ning need on asendatud uutega. Ka sillus ja piidad on uued pandud. Asendatud on trepid, paigaldatud betoonplaatidega mätaskatus. Suurem osa välisseinu ja miskipärast ka osa siseseinu on kaetud</p>

		armatuurrauast võredega. Kindlasti on selle objekti remontimisele kulutatud kaunis palju raha ning mingi puust vaatetorni (mis kestnuks võib-olla 10 aastat) oleks ju saanud märksa odavamalt. Samas on siin säilitatud ka tükike meie lähiajalugu. Seda head näidet võiks aga edasi arendada ja täiendada teda infotahvlitega selliste objektide omaaegsest otstarbest, sisustusest jne (kasvõi nii, nagu on tähistatud kõrvalasuv kaitsealune nn Valge torn). Objekti lähiümbrus tuleks põhjalikumalt läbi uurida ning puhastada välja selle koosseisu kuulunud väikeehitised, võimaluse korral ka varasemate ehitiste jäljed.
1.8	Ümbruse lühikirjeldus	Objekt asub nn Paljassaare hoiualal. Selle ümbruses on rikkalikult mitmest ajastust pärinevaid militaarehitisi. Kui juba nimegi poolest hoiualaga tegu on, siis võiks lisaks lindudele-taimedele hoida seal alles ka pärandkultuuriobjektid ning lõpetada nende edasine hävitamine. Objektist põhja pool on vana tehnilise vaatluse posti varemed ja Koplis kordoni harjutusväljaku jäänused. Objektist lõunas on kaitsealune ja tähistatud „ehitismälestis nr 8517 Valge torni varemed, 1821–1824” (http://register.muinas.ee/public.php?menuID=monument&action=view&id=8517). Kuna sellesse pääseb sisse, tasuks teda põhjalikumalt uurida ka XX sajandi militaarajaloo seisukohast: nii selle sees kui ümber võib leiduda mitmesuguseid märke piirivalvurite jt uuema aja sõjaväelaste tegevusest. Ka ümbritsev rand ja merepõhi sisaldab militaarajaloo tunnistajaiks olevaid rajatisi ning esemeid (sh ehitiste tükke).
1.9	Joonised	27 tk: asukohaskeeme 25 tk, objektide paiknemise skeeme 2 tk.
1.10	Fotod	38 tk (sh 6 vanemat).
1.11	Seotud ehitised	Madalpinge-õhuliin Tallinna mereväebaasi 21. elektrivõrgu alajaamast nr 33, samuti telefoniliin (mõlemad demonteeritud).
1.12	Põhiüksus	106. Punalipulise piirivalvesalga 7. piirivalvekordon (s/o 2198-R (vn k P), Koplis, Neeme 33; aadress 2014. a-st Neeme 50; salga staap asus Tallinnas, Rahumäe tee 4).
1.13	Lisateave	Tuleks küsitleda ka kohalikke, linnaametnikke, omaaegseid EV piirivalvureid jt.
1.14	Töö teost. aeg	Välitööde aeg 16.10.2016. Vormistamine 27.11.–3.12.2016.
1.15	Koostaja andmed	Jüri Pärn

Alusfail: Harjumaa-Tallinn-Paljassaare-uus-TVP-JP.doc

2. Asukoha skeemid



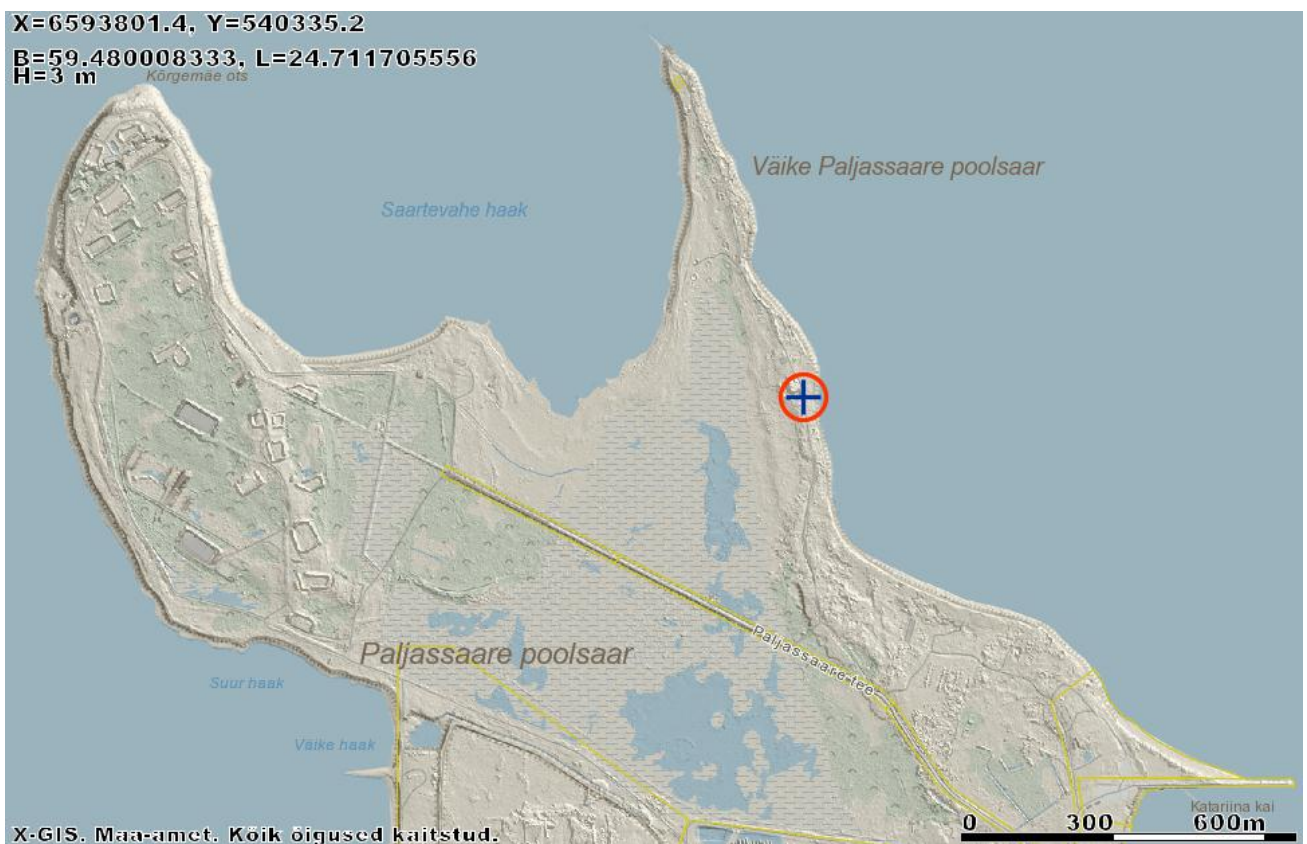
Skeem 1. Paljassaare tehnilise vaatluse post Harju maakonnas Tallinnas Põhja-Tallinna linnaosas.
Allikas: Maa-ameti Geoportaal.



Skeem 2. Paljassaare tehnilise vaatluse post Harju maakonnas Tallinnas Põhja-Tallinna linnaosas.
Allikas: Maa-ameti Geoportaal.



Skeem 3. Paljassaare tehnilise vaatluse post Harju maakonnas Tallinnas Põhja-Tallinna linnaosas. Allikas: Maa-ameti Geoportaal.

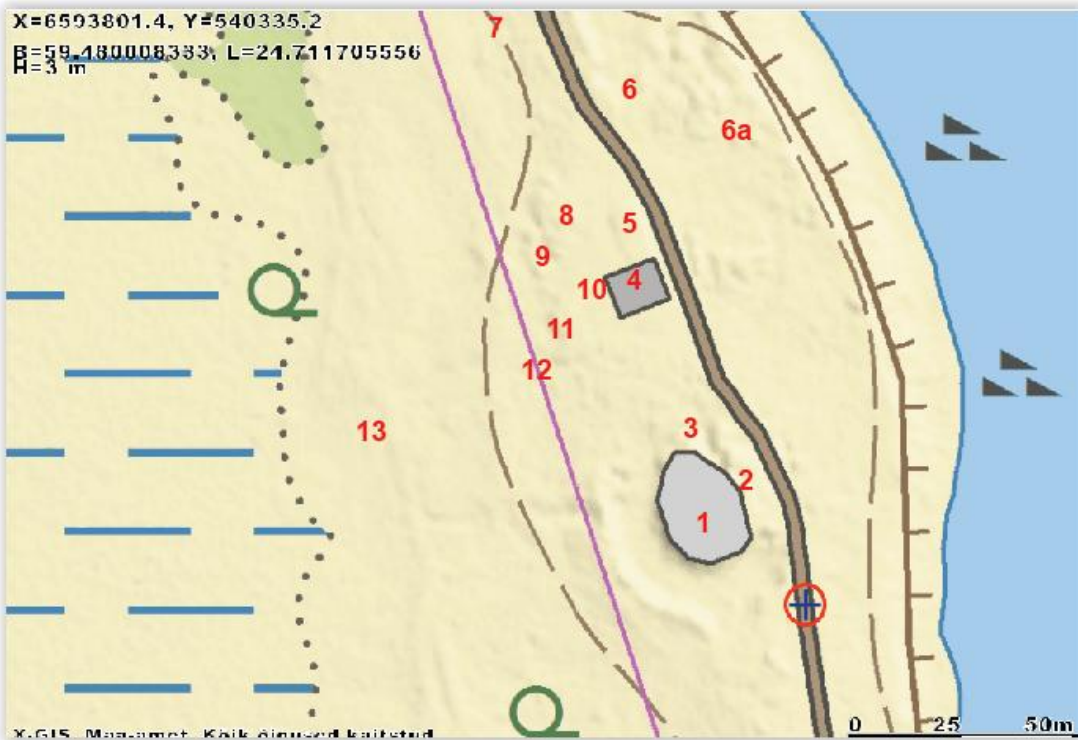


Skeem 4. Paljassaare tehnilise vaatluse posti ala ja selle ümbrus Eesti reljefikaardil. Allikas: Maa-ameti Geoportaal.



Skeem 5. Paljassaare tehnilise vaatluse posti objektid. Aluse (2016.a ortofoto) allikas: Maa-ameti Geoportaal.

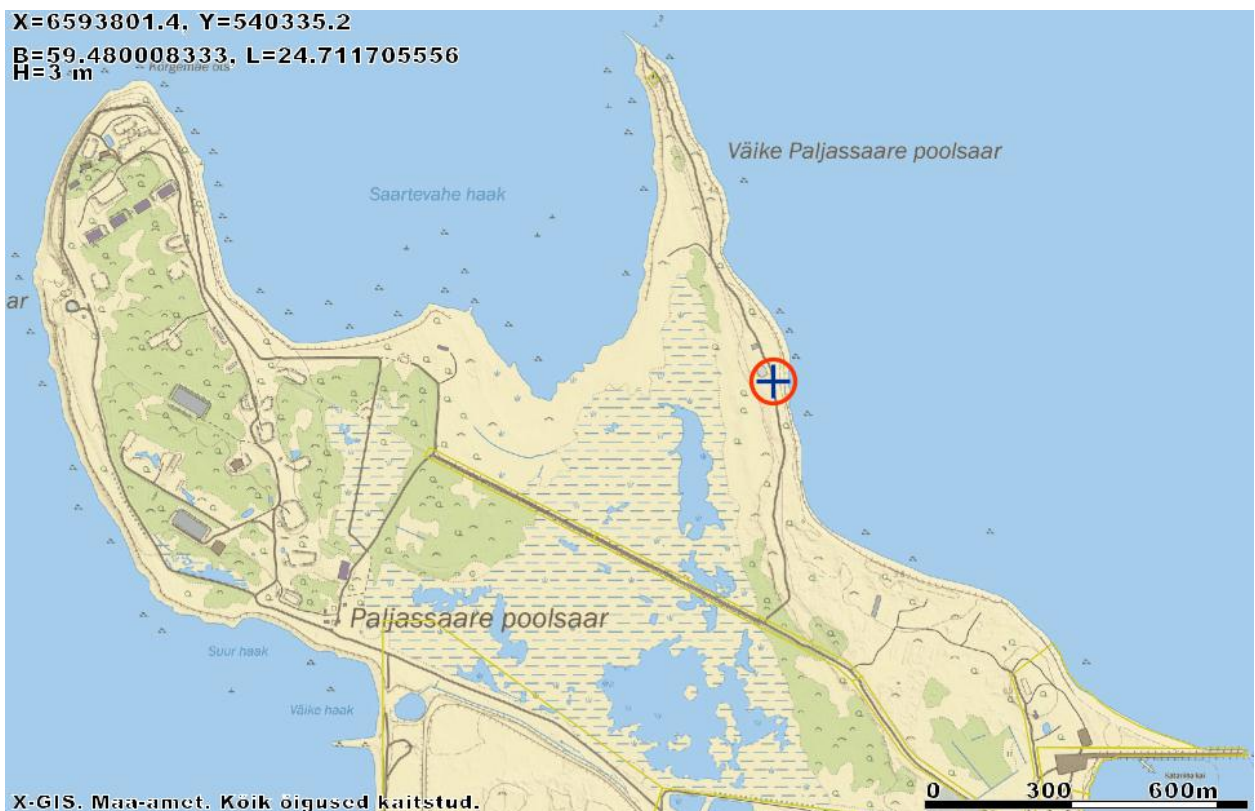
- | | | | |
|---|---|---|---|
| 1 - „Valge torn” | 4 - tehnilise vaatluse
posti komplekshoone | 7 - suurtükipesa | 11 - laskepessa? ja
kivipudi |
| 2 - laskepesadega
kraavike, tagapool
suurem kaeve | 5 - prožektoripositsioon | 8 - betoonpõrand (oli
või pidi olema
kütuseladu?) | 12 - elektriliini asukoht
(2003.a ortofotol pikali
post?) |
| 3 - ehitusjäätmel, kuhil
(u 4/1 m, olnud
hoone?), õunapuu | 6 - suurtükipesa? ja
kruusavõtukoht? | 9 - Y-kujuline kaevik | 13 - telefoniliini
ligikaudne asukoht |
| | 6a - palju ehitusjätmeid
(olnud hoone?) | 10 - osalt rohtunud
betoonplats | |



Skeem 6. Paljassaare tehnilise vaatluse posti objektid. Aluse (Maa-ameti uusim põhikaart) allikas: Maa-ameti Geoportaal.



Skeem 7. Paljassaare tehnilise vaatluse posti ala Maa-ameti Eesti 2016.a ortofotol (1:500).
Allikas: Maa-ameti Geoportaal.



Skeem 8. Paljassaare tehnilise vaatluse posti ala ja selle ümbrus Eesti 2009.a põhikaardil.
Allikas: Maa-ameti Geoportaal.



Skeem 9. Paljassaare tehnilise vaatluse posti ala Maa-ameti Eesti 2008.a ortofotol, 1:500. Allikas: Maa-ameti Geoportaal.



Skeem 10. Paljassaare tehnilise vaatluse posti ala ja lähikümbus Maa-ameti Eesti 2003.a ortofotol, 1:1000. Allikas: Maa-ameti Geoportaal.



Skeem 11. Paljassaare tehnilise vaatluse posti ala Maa-ameti Eesti 2003.a ortofotol, 1:500.
Allikas: Maa-ameti Geoportaal.



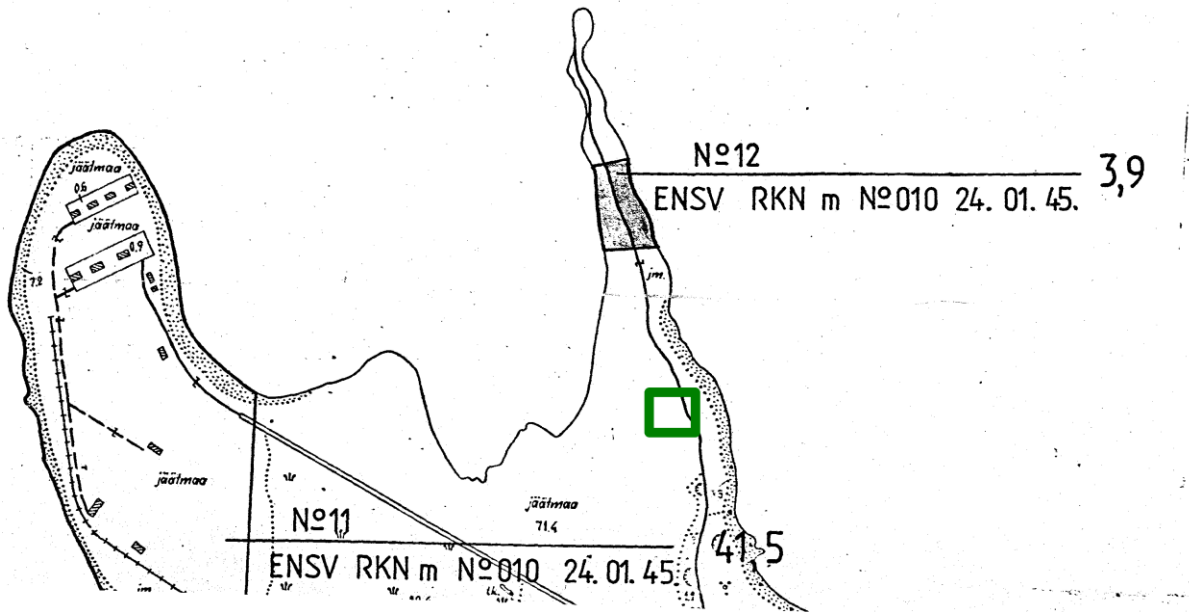
Skeem 12. Paljassaare tehnilise vaatluse posti ala ja selle lähiümbrus Eesti 2003.a põhikaardil, 1:1000. Prožektoripositsioon on kujutatud jõnksuga, mida praegu kohapeal märgata ei ole. Allikas: Maa-ameti Geoportaal.



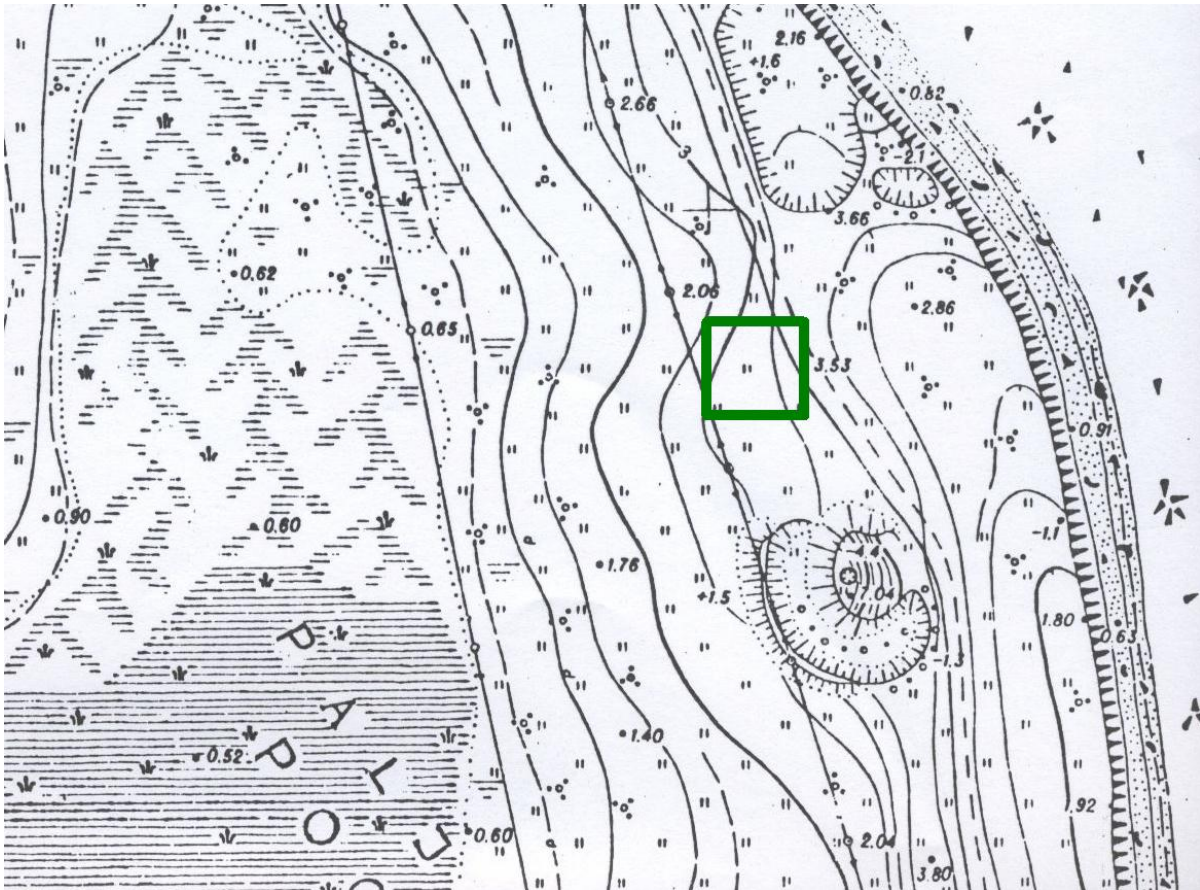
Skeem 13. Paljassaare uue ja vana tehnilise vaatluse posti (vastavalt roheline ruut ja ristkülik) alad ja nende lähiümbrus Eesti 1999.a trükikaardil. Uus (lõunapoolne) on märgitud hoone, mitte varemena. Vana TVP-d pole trükikaardile märgitud (isegi mitte varemena). Allikas: Maa-ameti Geoportaal.



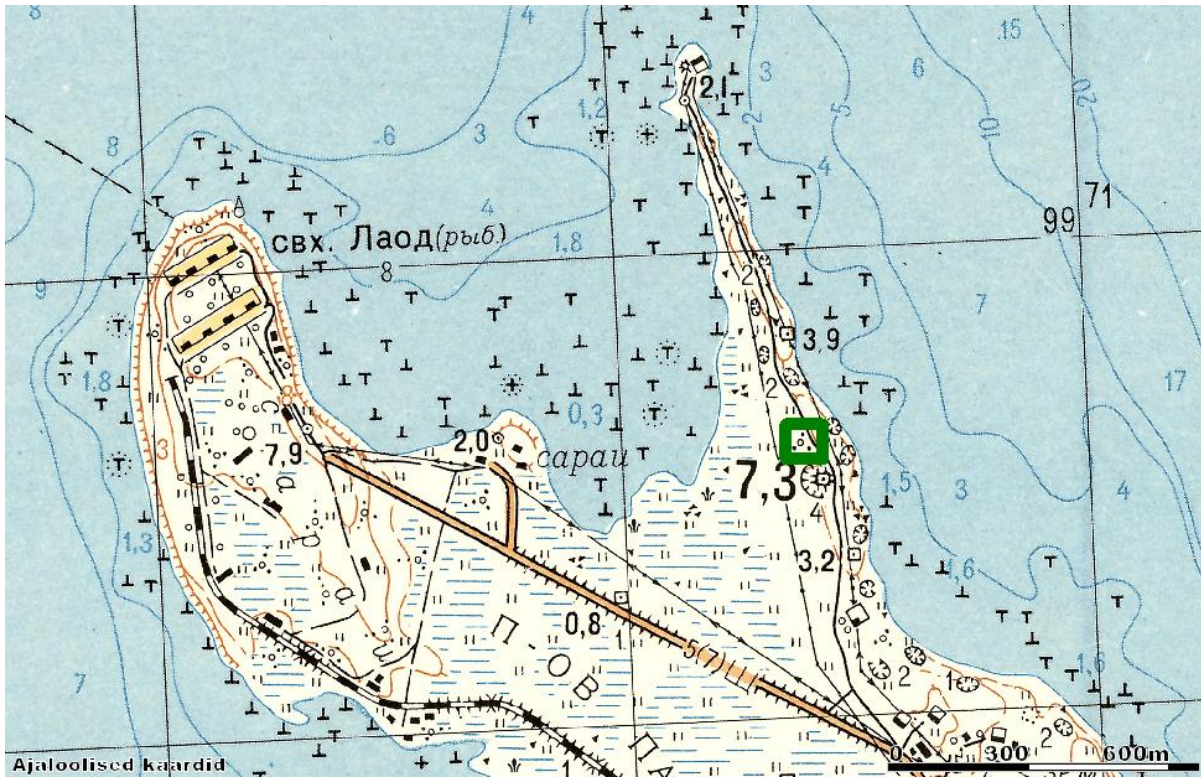
Skeem 14. Paljassaare tehnilise vaatluse posti ala vanemal ortofotol (1:1000, u 1993.a või varem). Hoone [4] ümbrus on veel rohtumata, näeb välja nagu värske ehitusplats. Lähemat uurimist vajaksid seda ümbritsevate heledate laikude piirkonnad (sealt võib leida mingite ehitiste jälgi või informatiivseid jäätmeid). Allikas: Maa-ameti Geoportaal.



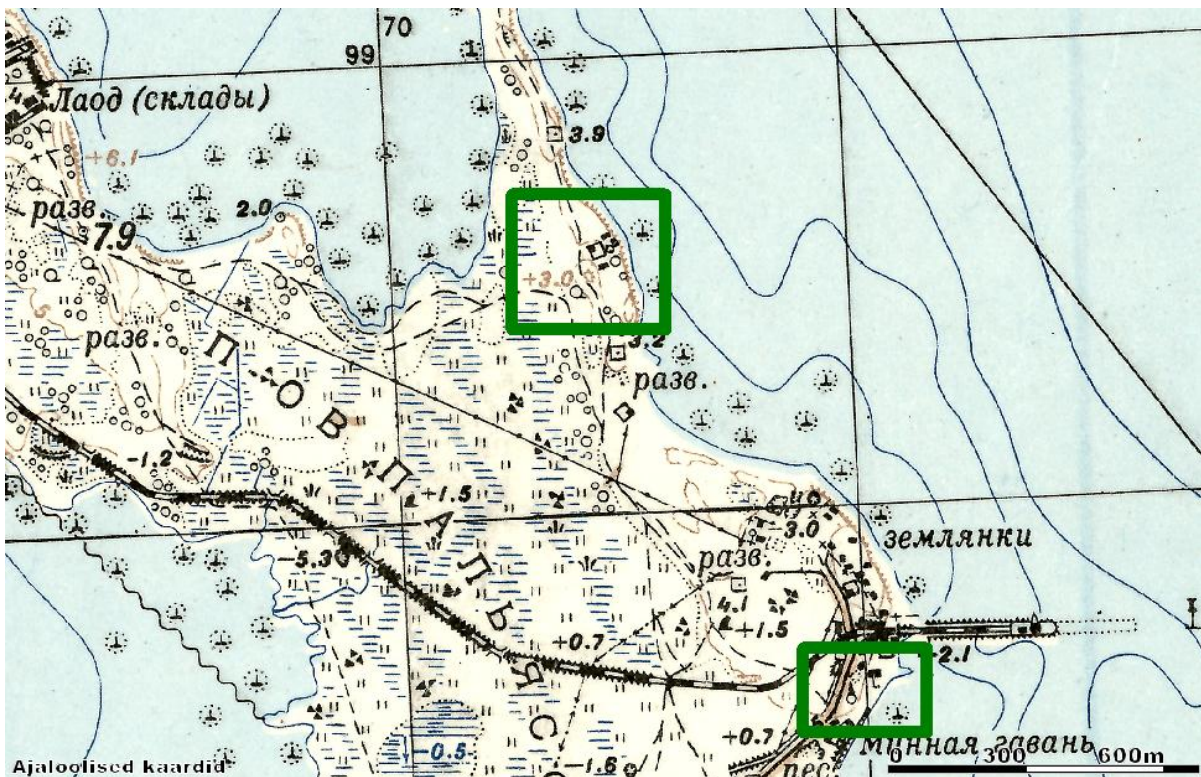
Skeem 15. Paljassaare tehnilise vaatluse posti asukoht (roheline ruut) RPI Eesti Põllumajandusprojekt sõjaväemaade inventeerimise materjalide Tallinna kaardil (1991; alus: Tallinna linna maade arvestuse kaart 8 lehel, 1. 2, koostatud 1989. a või varem 1982.–84. fotoplaanide alusel) — objekti pole peale märgitud. Võimalik, et maaeraldust ei tehtud, või ei leidnud kaardi koostajad vastavaid dokumente üles. Allikas: kaardi koopia autori valduses.



Skeem 16. Paljassaare tehnilise vaatluse posti ala ja selle lähiümbrus Tallinna plaanil 1:2000 (koostatud Riikliku Ehitusuuringute Instituudi poolt 1993–94, ent ilmselt vähemkõrvaldamates paikades kohapeal käimata, lihtsalt varasemaid geodeetilisi materjale kopeerides). Objekti ehitisi pole peale märgitud, küll aga on plaanil reljeefivormina Valge torni varemed ja seda ümbritsev C-kujuline süvend. Allikas: plaani koopia (leht 39V) autori valduses.



Skeem 19. Paljassaare tehnilise vaatluse posti ala ja selle lähiümbrus NL topokaardil 1:25 000 (1961). Objekti kohale pole kaardile hooneid märgitud, küll aga on sellest paremal 2 kaevet. Valge torni laele on märgitud geodeetiline punkt kõrgusega 7,3 m. Tee on tehtud Valgest tornist ida poolt. Suur-Paljassaare põhjatippu on märgitud vaatlustorn. Allikas: Maa-ameti Geoportaal.



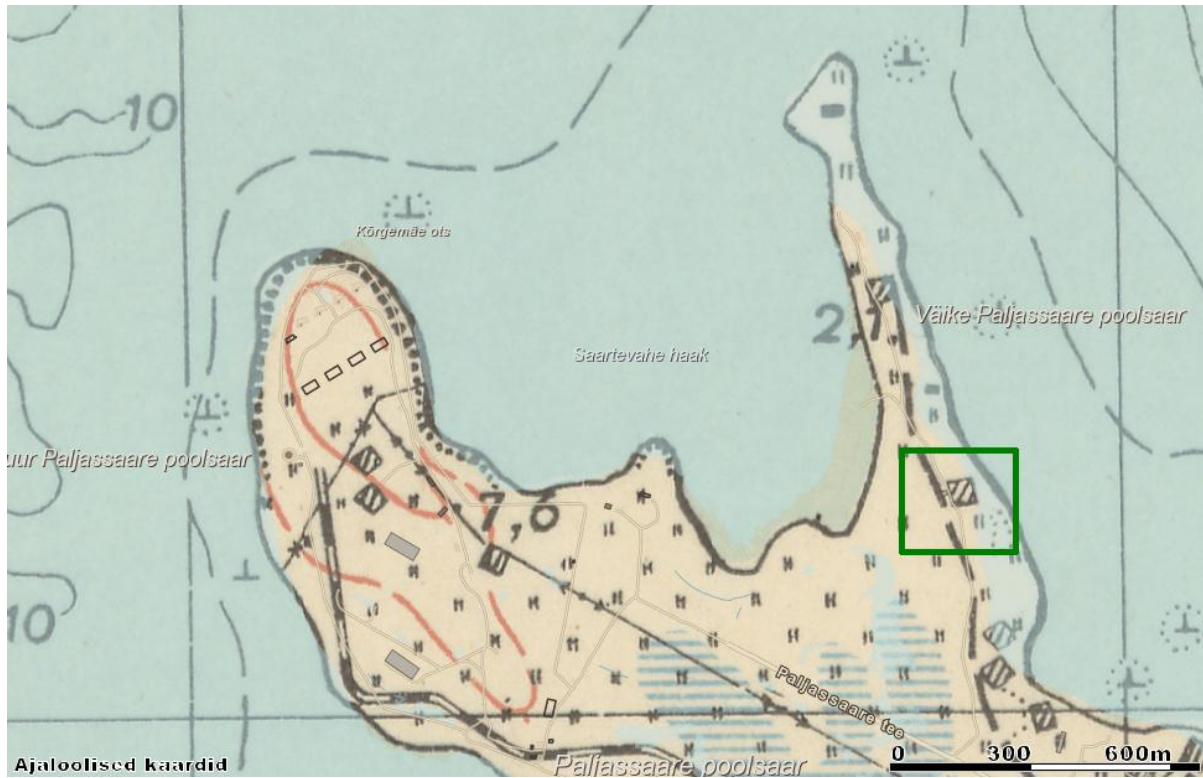
Skeem 20. Paljassaare tehnilise vaatluse posti (roheline ruudu tšenter) ala ja selle ümbrus NL topokaardil 1:25 000 (1947). Objekti asukohal on talutingmärk ja 3 üksikhoonet. Tee kulges Valgest tornist lääne poolt. Alumine roheline riskülik ümbritseb eestiaegset Paljassaare kordonihoonet (must „jalakesega” riskülik), kus võis asuda piirivalvekordon ka esimestel sõjajärgsetel aastatel (sinna on märgitud ka vaatlustorn). Allikas: Maa-ameti Geoportaal.



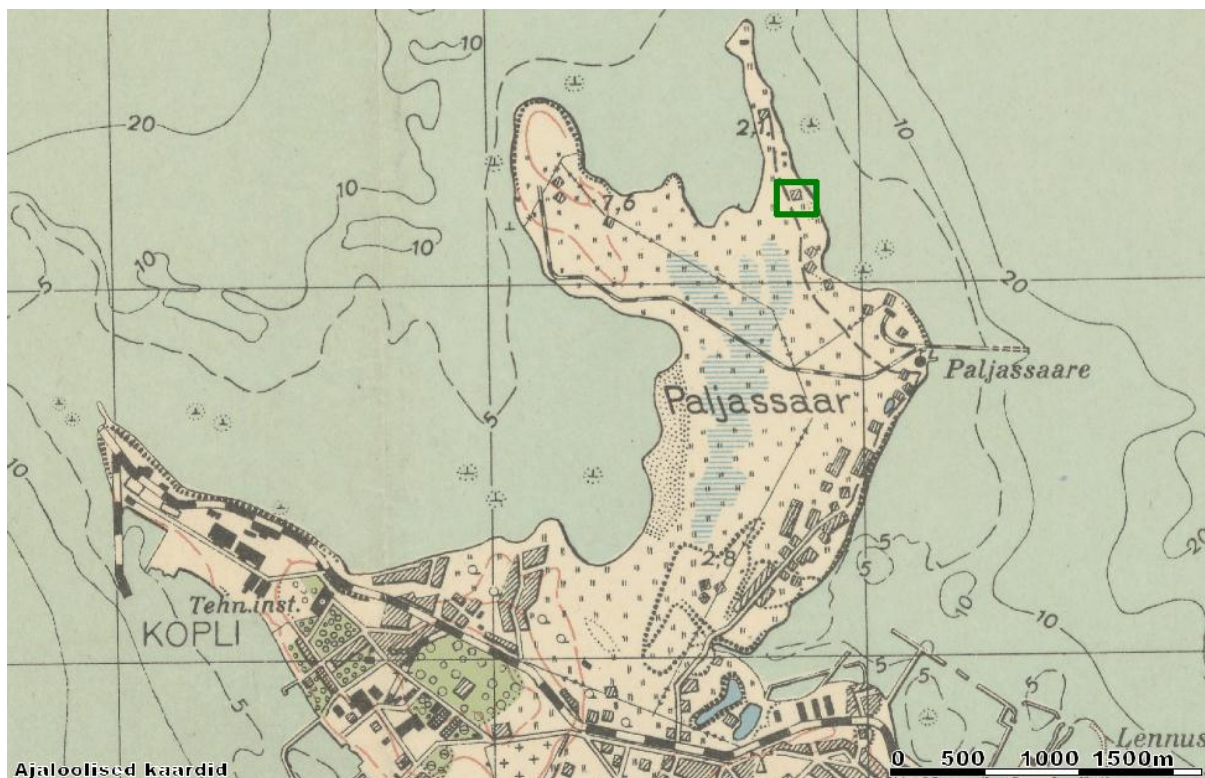
Skeem 21. Paljassaare tehnilise vaatluse posti ala NL topokaardi 1:10 000 (1946) ning tänapäevase kaardi hübriidil. Objekti asukohal on talutingmärk ja 3 üksikhoonet. Ka mainitud kaardile on märgitud eestiaegne kordonihoone ja vaatlustorn, nagu 1947.a kaardilegi (vt skeem 20). Allikas: Maa-ameti Geoportaal.



Skeem 22. Paljassaare tehnilise vaatluse post. Ümbruskonna väeosade paiknemine 8. armee dislokatsiooni kaardil seisuga 15.06.1945 (Карта дислокации войск 8 армии на 15.6.45; TsAMO 344 5554 1471 00000012; lisa kaitse üleandmisaktile). Rohelised lipud – kordonid (lähim neist on märgitud Koplisse praeguse BLRT Grupi territooriumile); punased täpid – 70. kahuripolgu patareid (Väike-Paljassaarel paiknes mainitud polgu 9. patarei).



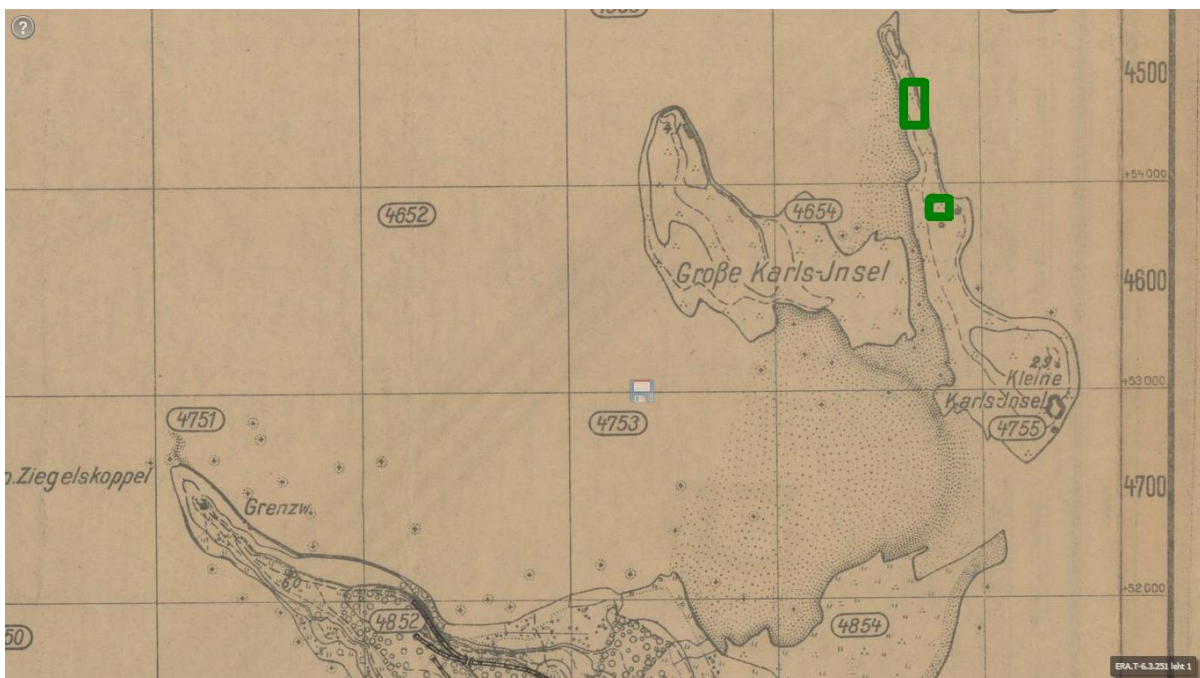
Skeem 23. Paljassaare tehnilise vaatluse posti ala ja selle ümbrus EW topokaardi 1:25 000 (1926) ning tänapäevase kaardi hübriidil. Allikas: Maa-ameti Geoportaal.



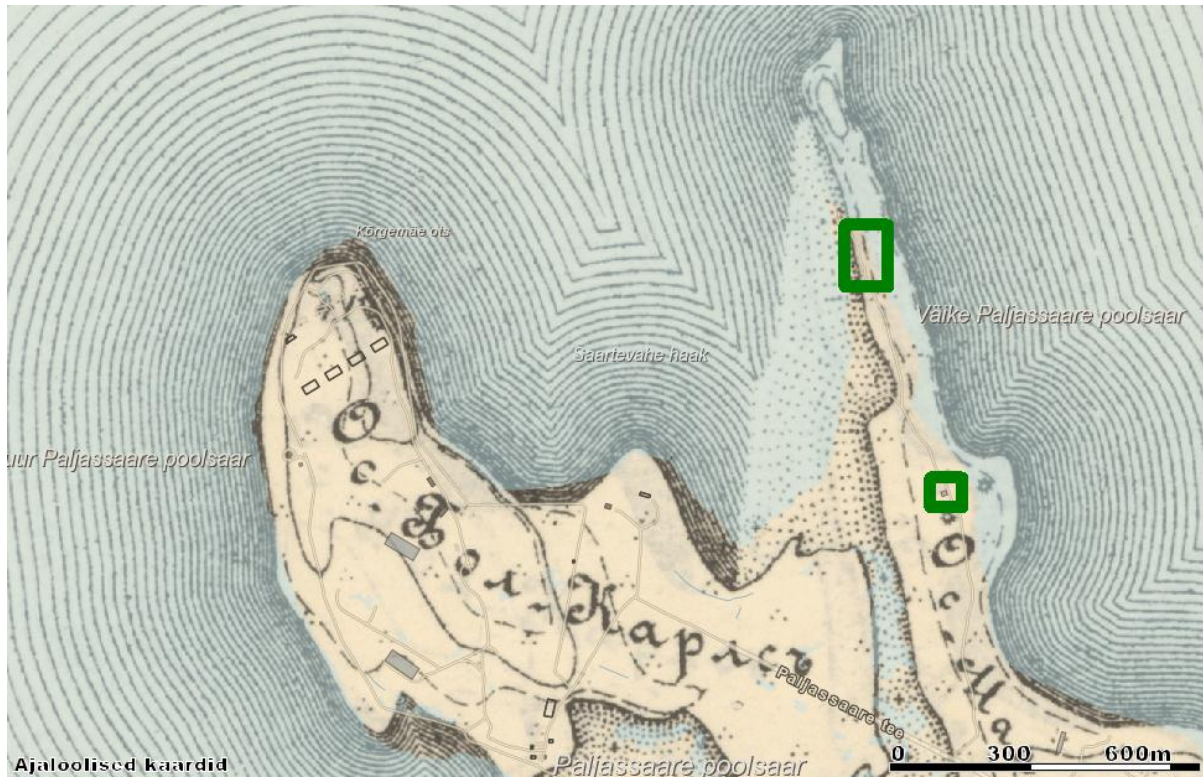
Skeem 24. Paljassaare tehnilise vaatluse posti ala (roheline ruut) ja selle ümbrus EW topokaardil 1:50 000 (1936). Kordon asus Katariina kai lähedal, sellest lõunas asunud puust kai juures. Samas kohas on see ka NL 1931.a topokaardil 1:100 000. Allikas: Maa-ameti Geoportaal.



Skeem 25. Paljassaare tehnilise vaatluse posti ala ja selle lähiümbrus EW topokaardil 1:200 000 (1937). Erinevalt EW kaartidest mõõtkavas 1:25 000 ja 1:50 000 (vastavalt 1926. ja 1936.a) ei ole sellele märgitud hooneid objekti asukohas, küll aga sellest põhja pool asunud. Allikas: Maa-ameti Geoportaal.



Skeem 26. Paljassaare tehnilise vaatluse postide ala ja lähiümbrus Saksa 8. armee kaardil (1:25 000, trükitud 23.4.1918, kuid alus on kindlasti varasem). Peale on kantud Kopli neemel asunud tsaariaegne kordon (Grenzwache). Allikas: 3-28 Karte der 8. Armee, Bl. 435. Hark. ERA.T-6.3.251 leht 1.



Skeem 27. Paljassaare tehnilise vaatluse postide ala ja lähiümbrus 1-verstase kaardi (1:42 000, 1899.a) ning tänapäevase kaardi hübriidil. Valgest tornist kirdes asunud kungas (endine kaitseehitis?) ja u 300 m Väike-Paljassaare otsast on mere poolt ära uhitud. Allikas: Maaameti Geoportaal.

3. Fotod

Foto numbri järel ümarsulgudes on vastava fotofaili number kaustas „Tallinn 2016/Paljassaare”.



Foto 1. (1) Paljassaare tehnilise vaatluse post. Hoiuala plaan. Roheline kastike — objekti asukoht. Foto Jüri Pärn 16.10.2016.



Foto 2. (16) Paljassaare tehnilise vaatluse post. Lehter Valge torni [1] lael (põhjas on kaarjas paekividest ava). Torniküngast ja selle naabrusest võivad olla kujundanud ka XX sajandi II poole sõjaväelased. Foto Jüri Pärn 16.10.2016.



Foto 3. (22) Paljassaare tehnilise vaatluse post. Komplekshoone [4] (operaatori-, prožektor-, diisli- ning visuaalvaatlushoone), vaade kagust. Foto Jüri Pärn 16.10.2016.



Foto 4. (23) Paljassaare tehnilise vaatluse post. Hoone [4], lähivaade idast prožektoriruumi taguse toa aknale. Foto Jüri Pärn 16.10.2016.



Foto 5. (33) Paljassaare tehnilise vaatluse post. Hoone [4], vaade põhjast. Esiplaanil prožektoripositsioon [5]. Foto Jüri Pärn 16.10.2016.



Foto 6. (75) Paljassaare tehnilise vaatluse post. Hoone [4] prožektoriruum. Relsid on välja kistud, seinad ära pläkerdatud. Taga on lukustatud uksega väike ruum (endine akuruum?), kus hoitakse reedeid jm remonditarbeid. Foto Jüri Pärn 16.10.2016.



Foto 7. (80) Paljassaare tehnilise vaatluse post. Hoone [4] prožektoriruumi värava kohale ja kõrvale on laotud uued tellised. Ka metallpiidad ja -sillus on uued. Foto Jüri Pärn 16.10.2016.



Foto 8. (97) Paljassaare tehnilise vaatluse post. Hoone [4] diisliruumis on märgatavad kahe diislialuse betooni täis valatud alused. Kuigi hoone välisseinad on kaetud terasvõredega väidetavalt maskeerimiseks, on võresid jätkunud ka mitmele siseseinale (paremal). Põrandplaadid on eemaldatud. Foto Jüri Pärn 16.10.2016.



Foto 9. (105) Paljassaare tehnilise vaatluse post. Hoone [4] trepikoda esialgse metalltrepi alusega. Foto Jüri Pärn 16.10.2016.



Foto 10. (106) Paljassaare tehnilise vaatluse post. Hoone [4] trepikoda. Selline jupike on algsest metalltrepi alusest alles jätud. Trepiesine oli kaunis kitsuke (u 30 cm). Foto Jüri Pärn 16.10.2016.

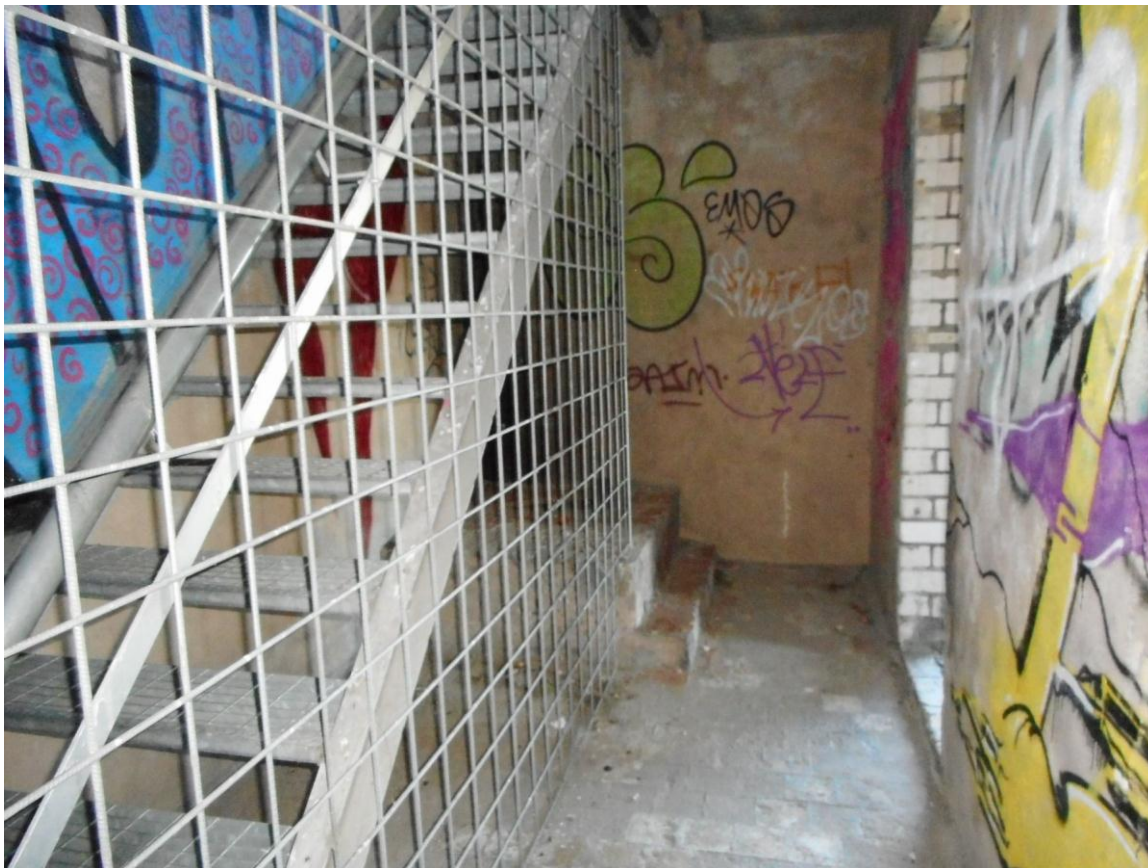


Foto 11. (115) Paljassaare tehnilise vaatluse post. Hoone [4] trepikoda: paigaldatud on uus, mugavam ja turvalisem trepp. Foto Jüri Pärn 16.10.2016.



Foto 12. (118) Paljassaare tehnilise vaatluse post. Hoone [4]. Uue metalltrepi paigaldamiseks on välja lõhutatud kaks laepaneeli (kahel korrusel). Vana trepp kulges ühes tükis otse 3. korrusele (foto parema serva juurest), uus on 2-järguline. Foto Jüri Pärn 16.10.2016.



Foto 13. (129) Paljassaare tehnilise vaatluse post. Hoone [4] II korruse operaatoriruumi sisevaade. Järjekordne seinavõre, järjekordsed mäkerdised. Aparatuuri jälgi seintel ei hakanud silma. Arvatavasti on siin olnud puitpõrand. Foto Jüri Pärn 16.10.2016.

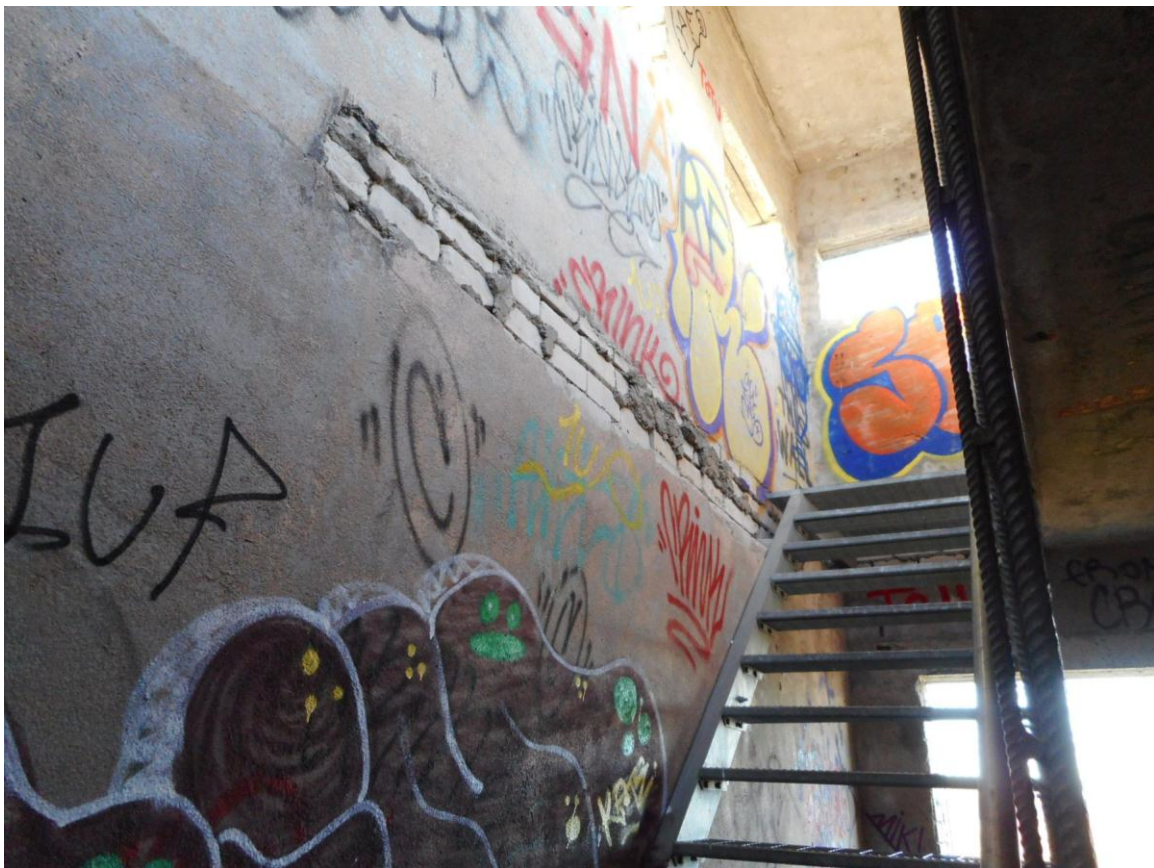


Foto 14. (139) Paljassaare tehnilise vaatluse post. Hoone [4] trepikoda. Vasakul seinal on 3. korruse lõunapoolse väljaraiutud põrandapaneeli jälg (silikaattellistega kinni laotud). Foto Jüri Pärn 16.10.2016.

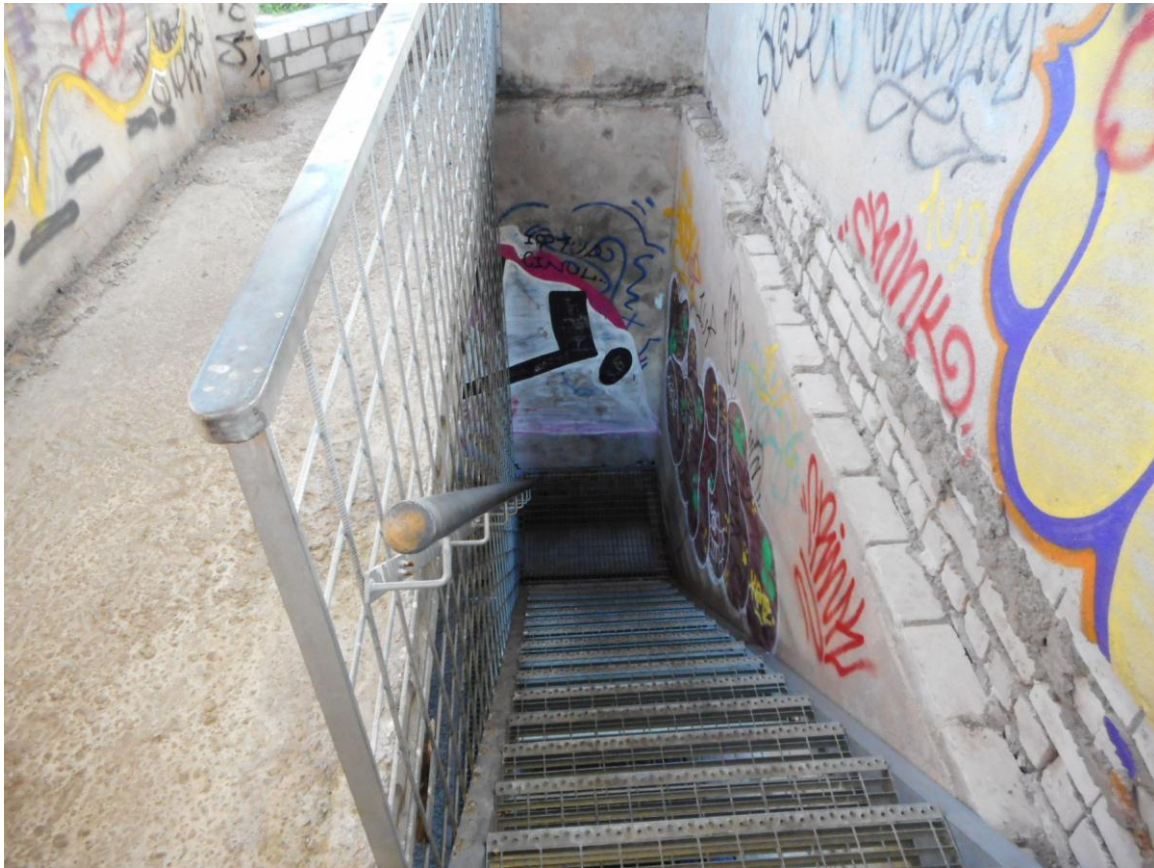


Foto 15. (153) Paljassaare tehnilise vaatluse post. Hoone [4] uus trepp visuaalvaatlusposti ruumis. Foto Jüri Pärn 16.10.2016.

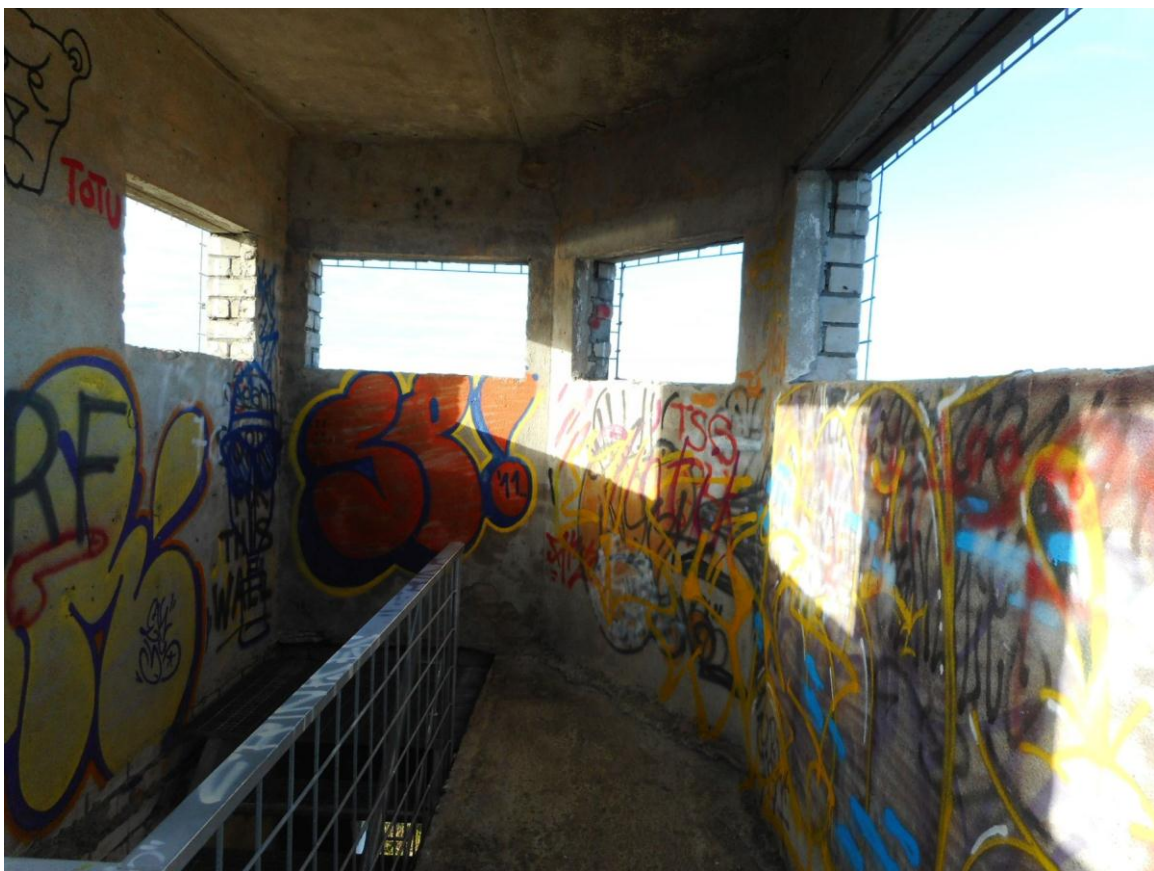


Foto 16. (159) Paljassaare tehnilise vaatluse post. Hoone [4] visuaalvaatlusposti ruum, vaade idast. Foto Jüri Pärn 16.10.2016.



Foto 17. (163) Paljassaare tehnilise vaatluse post. Hoone [4] visuaalvaatlusposti ruumi laes on säilitatud radarijuhtmete torud. Foto Jüri Pärn 16.10.2016.



Foto 18. (240) Paljassaare tehnilise vaatluse post. Hoone [4] visuaalvaatlusposti ruumi idaosa. Vasakul välisukse koht (läves uued kivid, kuna katusepinda on tõstetud), otse ees paremal oli vana metalltrepide ülemine ots. Foto Jüri Pärn 16.10.2016.



Foto 19. (169) Paljassaare tehnilise vaatluse post. Hoone [4] visuaalvaatlusposti ruum. Foto Jüri Pärn 16.10.2016.



Foto 20. (172) Paljassaare tehnilise vaatluse post. Hoone [4] visuaalvaatlusposti ruumi aknasilluseks on 2 raudteerööbast, millest välimisel on kahes kohas kiri A 86P24(6?). Foto Jüri Pärn 16.10.2016.



Foto 21. (238) Paljassaare tehnilise vaatluse post. Hoone [4] visuaalvaatlusposti ruumi katus. Võret mööda saab ka sellele katusele ronida. Veel 2005.a paiku olid seal kaks radariantennialust. Foto Jüri Pärn 16.10.2016.



Foto 22. (181) Paljassaare tehnilise vaatluse post. Hoone [4] uus trepp prožektoriruumi katusele. Foto Jüri Pärn 16.10.2016.



Foto 23. (226) Paljassaare tehnilise vaatluse post. Hoone [4] algse välistrepi asukoht. Seinas on kaks rida pliipulkadest naelatüubleid. Foto Jüri Pärn 16.10.2016.

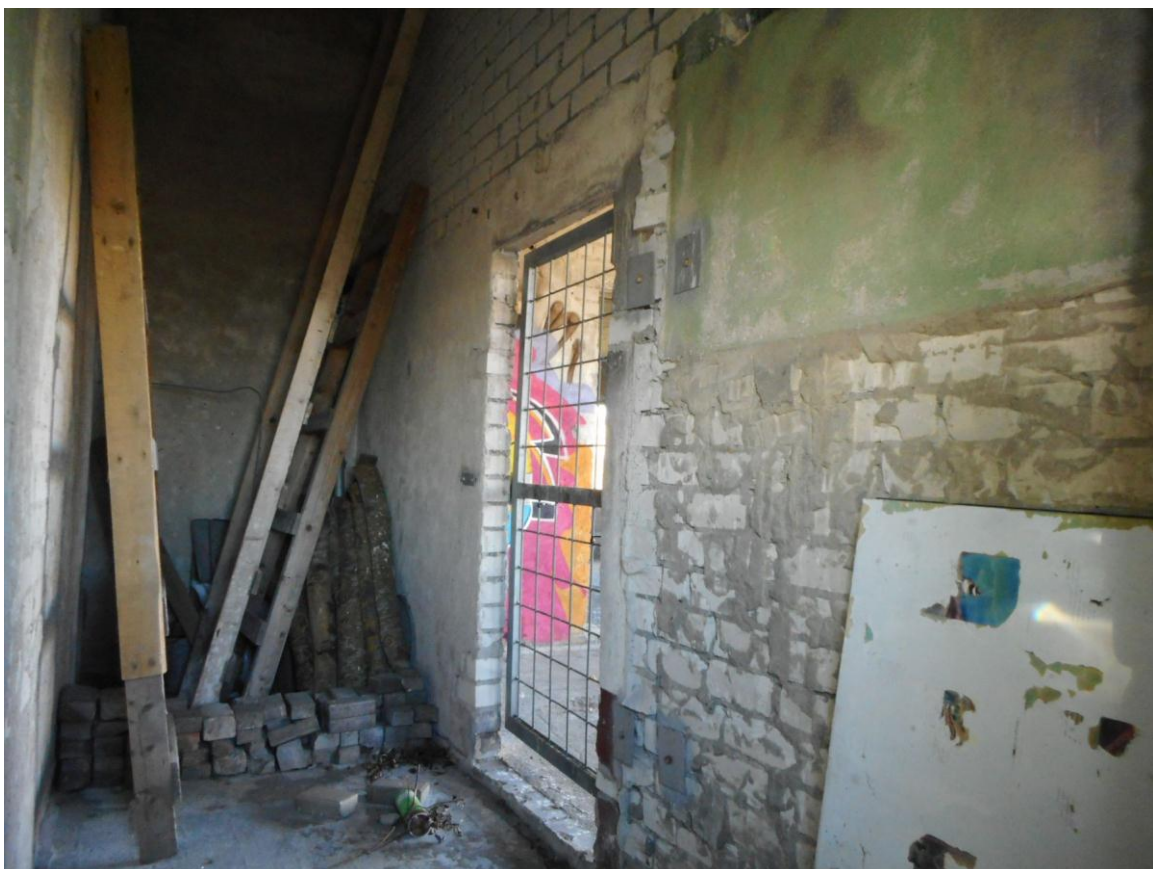


Foto 24. (249) Paljassaare tehnilise vaatluse post. Hoone [4] prožektoriruumi taguse kitsa toa sisevaade läbi lõhutud klaaspakettakna. Õhuke vahesein on jäänud lõpuni krohvimata. Foto Jüri Pärn 16.10.2016.



Foto 25. (34) Paljassaare tehnilise vaatluse post. Prožektoripositsiooni [5] põhjapoolne ots.
Foto Jüri Pärn 16.10.2016.



Foto 26. (62) Paljassaare tehnilise vaatluse post. Prožektoripositsiooni [5] vaade lõunast.
Foto Jüri Pärn 16.10.2016.



Foto 27. (191) Paljassaare tehnilise vaatluse post. Prožektoripositsiooni [5] vaade katuselt. Tagaplaanil ehitusjätmed [6a]. Foto Jüri Pärn 16.10.2016.



Foto 28. (38) Paljassaare tehnilise vaatluse post. Ilmselt kohapeal valatud betoonpõrand, u 5,5x3,5 m [8]. Vaade läänest. Kütusehoidla alus? Seintest pole jälgegi, võib-olla ei saanudki valmis? Foto Jüri Pärn 16.10.2016.



Foto 29. (37) Paljassaare tehnilise vaatluse post. Y-kujuline kaevik [9]. Linnapoolse haru pikkus 5–6 m, selle haru mõlemad otsad on maapinnaga samal tasemel. Foto Jüri Pärn 16.10.2016.



Foto 30. (43) Paljassaare tehnilise vaatluse post. Ebamäärase kujuga betoneeritud platsike [10] hoone [4] sissepääsu ees, vähemalt 7x3 m (vaade põhjast). Foto Jüri Pärn 16.10.2016.



Foto 31. (55) Paljassaare tehnilise vaatluse post. Kaeve (laskepesa?) [11], sellest vasakul õunapuu. Samas on ka rohtukasvanud ehitusjätmeid. Foto Jüri Pärn 16.10.2016.



Foto 32. (275) Paljassaare tehnilise vaatluse post. Vrakk lähedases kaldavees. Neid on seal veel mitu. Foto Jüri Pärn 16.10.2016.

4. Vanemad fotod



Foto 33. Paljassaare tehnilise vaatluse post. Hoone [4] vaade põhjast enne 15.06.2005.a. Veel on alles 2 radariantennialust, vana metalltrepp prožektoriruumi katusele, rauast väravasillus ja piidad, rõdupiirdevardad ning prožektorirööpad. Allikas: <http://milind.livejournal.com/16865.html>.



Foto 34. Paljassaare tehnilise vaatluse post. Hoone [4] vaade kirdest 2007.a. Foto: linnuhuvilised@lists.ut.ee. Metallist väravasilluse väljakiskumise tõttu on värava kohal osa kive alla kukkunud ning need on asendatud uutega. Ka sillus ja piidad on uued pandud. Betoonist aiapostid on veel alles. Allikas: <http://www.eestiloodus.ee/uudistaja207.html>.



Foto 35. Paljassaare tehnilise vaatluse post. Vaade juurdesõiduteelt põhjast 2010.a: hoone [4] ning prožektoripositsioon [5], 05.07.2010. Nagu selgub, ei ole sugugi tarvis mingi väikese varingu pärast hakata tervet hoonet lammutama (nagu meil enamiku NL-aegsete militaarhoonetega on tehtud ja tehakse). Allikas: <http://www.pogranec.ru/gallery/showimage.php?i=57323&c=637>, foorumikasutaja Олег74.



Foto 36. Paljassaare tehnilise vaatluse post. Hoone [4] vaade juurdesõiduteelt lõunast 2010.a. Allikas: <http://www.pogranec.ru/gallery/showimage.php?i=57323&c=637>, foorumikasutaja Олег74.



Foto 37. Paljassaare tehnilise vaatluse post. Valge torni [1] keldri sisevaade u 2010.a.
Allikas: http://photos.wikimapia.org/p/00/01/01/28/90_big.jpg.



Foto 38. Paljassaare tehnilise vaatluse post. Valge torn [1], vaade põhjast (linnutornist suurendusega), mais 2008. Lehtes puid on vähem ja paik on üldse vähem võsastunud kui praegu. Foto allikas: <http://roquefort-tln.livejournal.com/7429.html>, vaadatud 26.11.2016.

5. Täiendav info

Veebilehed:

forum.pogranichnik.ru

pogranec.ru

pzokk.narod.ru