

Neeme tehnilise vaatluse post Jõelähtme vallas Harjumaal

Sisukord

1. Kohustuslikud andmed.....	2
2. Asukoha skeemid	5
3. Fotod	23
4. Vanemad fotod.....	63
5. Täiendav info	69

Koostaja:
Jüri Pärn

2016

1. Kohustuslikud andmed

1.1	Algne nimetus	Tsaari- ning EW ajal Ihasalu? e Uitra kordon; NL ajal 1940–41 6. piirivalvesalga Jõesuu? piirivalvekordoni vaatluspost (algne number pole teada; objekti number on aja jooksul muutunud, vastavalt kordoni numbri ning nummerdamissüsteemi muutumisele).
1.2	Hilisem(ad), sh praegune(sed) nimetus(ed)	1944.? a-st 106. piirivalvesalga Neeme kordoni (1. komandantuuri 3. kordoni, vähemalt seisuga 15.06.1945; ?–2.51–? 1. komandantuuri 4. kordoni; ?–1968?–70–?–76 6. kordoni) vaatluspost, hiljem tehnilise vaatluse post; 1976–92 106. piirivalvesalga 1. (Neeme [–1977] või Ihasalu [1977–92]) kordoni tehnilise vaatluse post nr 2011.
1.3	Aadress	Harju maakond, Jõelähtme vald, Neeme küla (Ihasalu, Uitrosääre, Uitra ehk Uitra neem, Uitra-nina). Lähiaadress/tunnus: Uitra 24505:001:1821, Neeme piilkonnamaja 24505:001:0101.
1.4	Koordinaadid	59.539953,25.144131 / 59°32'23.83", 25°8'38.87".
1.5	Algne teave, sh ajalugu	<p>XIX sajandil oli Uitra neemel piirivalvekordon. 1865.a oli seal Uitra talu, kuid 1899.a kaardil on see märgitud juba uude asukohta u 0,5 km lõuna poole (praegune Tanuma tee 47). Kordon on sinna märgitud veel 1927.a kaardil ja ka 1934.a telefoniraamatus on Neeme kordon kirjas.</p> <p>Kuna Eesti Vabariigi merepiirikordonid anti Eesti NSV siseministri Maksim Undi käskkirjaga üle NSV Liidu piirivalveväeosadele, võisid aastail 1940–41 asuda lähimad (6. piirivalvesalga) piirivalvekordonid Jägala-Jõesuus ja Kaberneemel. Kuigi 1936. a-st pärinevatele kaartidele pole Uitra kordonit märgitud (küll aga on seal 1938.a skeemilise katastrikaardi kohaselt „piirivalve punkt”), võis selle maa-ala olla 1940.a siiski veel Siseministeeriumi valduses ning võidi anda üle NL piirivalvele koos teiste kordonite objektidega. Juba sel perioodil võisid NL piirivalvurid ehitada mingeid kaitserajatisi ka Uitra neemele.</p> <p>1945.a oli piirivalvekordon juba Neemel, Reinu talus (praegune Ranniku 24505:001:1110 kü). Seal oli see 1960. a-te alguseni, mil ehitati uus Neeme kordon endisele EW suurtükiväepolügoni lahusmaatükile, mida hiljem kasutati küla spordiväljakuna.</p> <p>Neeme tehnilise vaatluse posti hoonete ehitusaegu tuleb veel täpsustada. NL piirivalve tehnilise vaatluse poste (mis sisaldasid statsionaarsed positsioonid radarite, prožektorite ja visuaalvaatlusseadmete jaoks) hakati rajama 1950.-te II poolel. Hooneid ja rajatisi ehitati ning rekonstrueeriti aja jooksul korduvalt, vastavalt tehnika arengule ja muudele vajadustele. 1950.a paiku oli Uitra neemel vähemasti piirivalve laskevälja (vt skeem [22]), tõenäoliselt aga ka muid ehitisi.</p> <p>Vastavalt RPI Eesti Põllumajandusprojekt sõjaväemaade inventeerimise materjalide Harjumaa kaardile (1991, vt skeem [13]) on objekti maaeraldus (0,5 ha, kuid piirivalve poolt seal tegelikult kasutatud ala on mitu korda suurem kui 0,5 ha) tehtud alles 16.05.1961 (ENSV MN määrus nr 628). Aga juba 1959.a NL topokaardile 1:10 000 on vaatlusposti hooned ja õhuliinid peale kantud, 1961.a kaardile 1:25 000 ka vaatlustorn (hilisemast tornist idas).</p> <p>Eesti NSV Ülemnõukogu Presiidiumi poolt 1977. aastal kinnitatud maa-asulate nimekirja kohaselt liideti Neeme küla Ihasalu külaga. Vabariigi Valitsuse 18. detsembri 1997. a. määrusega nr. 244 kinnitati uus alevite, alevike ja külade nimistu, millega taastati Neeme küla nimetus.</p> <p>1980. aastal oli Ihasalu TVP-l kaks radarit „Don”, prožektorijaam Z-20 ja diisliid „AD-10” ning „ALD-60p”.</p> <p>1992. a võttis Ihasalu kordoni ning selle vaatluspostid Venemaa piirivalvelt üle Eesti Piirivalveamet.</p> <p>Objekti ala jagati hiljem kaheks: katastriüksus „Uitra 24505:001:1821”</p>

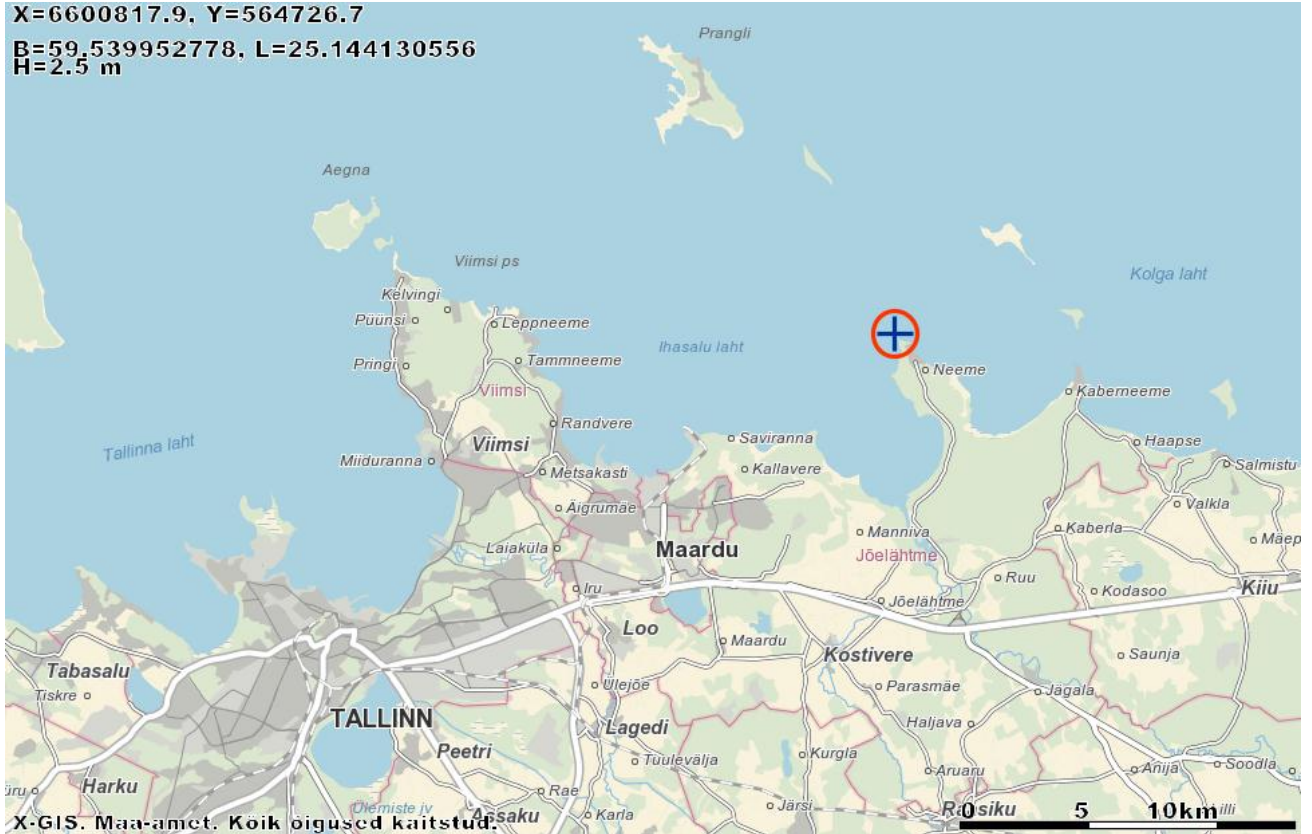
		<p>(Maatulundusmaa 100%, 5,73 ha) registreeriti 19. veebruaril 1999. a (maa tagastamine endise Uitro talu pärijaile) ja katastriüksus „Neeme piilkonnamaja 24505:001:0101” (Riigikaitsemaa 100%, 7830 m²) 23. veebruaril 2000. a. Mõlemad on konverteeritud, mitte mõõdistatud, ehitiste aluseks pinnaks on märgitud 0 m². Seejuures jäid Neeme piilkonnamaja maa-alale 3 TVP hoonet (projektorihoone, diislihoone ja kütusehoidla), operaatorihoone koos torniga ja objekti kaitserajatised (samuti tsaari- ning eestiaegse piirivalvekordoni/posti ala) jäid Uitro katastriüksusele.</p> <p>Ajavahemikul 2002–2005 on objektile (Eest piirivalve poolt?) paigutatud uus soojak ja hakatud rajama salvkaevu. Veel 2010.a oli alles ka objekti elektriga varustanud kõrgepingeliin. Soojak on nüüd rüüstatud, kaev on jäänud pooleli ning liin demonteeritud, paljud isolaatoridki puruks tulistatud (?).</p> <p>2007. aastal esitas Siseministerium Neeme piilkonnamaja kinnistu (maa riigivara reg nr 01009614, diislihoone riigivara reg nr 02011143 ja projektorihoone riigivara reg nr 02011144) enampakkumisele alghinnaga 1 330 000 krooni, tähtajaga 19.11.2007. (Äripäev, 29. oktoober 2007, http://www.aripaev.ee/pdf/lehed/3753.pdf) Kinnistu osteti 2,46 miljoni krooniga. (Siim Randla. Piirivalve vaatlustorne müüdi miljonite eest. 19. märts 2008, http://www.ohtuleht.ee/271719/piirivalve-vaatlustorne-muudi-miljonite-est)</p> <p>29.01.2008 esitas uus omanik Margus Valdes (Morrison Invest AS) Jõelähtme vallavalitsusele taotluse algatada detailplaneering, mille eesmärgiks on olemasoleva riigikaitsemaa kinnistu sihtotstarbe muutmise, jagamise, ehitusõiguse ulatuse ja hoonestustingimuste väljaselgitamine ning määramine. Oma otsusega 29.04.2008 nr 345 vallavalitsus selle ka algatas, kuid planeeringu edasise käigu kohta andmed puuduvad. Näib, et avalikule arutelule esitatud ja kehtestatud seda siiani pole.</p> <p>Ehitisregistrisse tehti 01.07.2016 paranduskanded järgmiste ehitiste kohta koha-aadressiga Neeme küla, Neeme piilkonnamaja: 1) 120789732 (kasutusest maas) kõõk (!) ehitisealuse pinnaga 40,5 m²; 2) 120789689 (kasutusest maas) kasarmu 100 m²; 3) 120789712 (kasutusest maas) saun 30,6 m². Paranduskanded tehti Jõelähtme vallast saadud andmete esitamise teatiste põhjal, milles teatajaks ja omanikuks oli märgitud Margus Valdes. Hoonete registrile esitatud nimetused on kas väljamõeldised või siis tõesti pärit Eesti piirivalve mingitest suurusvõrdlustuse-aegsetest kavadest. Kõõgiks nimetatu oli tegelikult diislihoone, kasarmuks nimetatu projektorihoone ja saunaks nimetatu oli kütusehoidla (viimast oksjoniteate kohaselt riigivara registrisse kantud ei olnud või vähemalt polnud oksjoniteates müügiobjektina mainitud; Äripäev 29. oktoober 2007, http://www.aripaev.ee/pdf/lehed/3753.pdf). Seega on 3 sealset hoonet nüüd n-ö seadustatud (peale oksjonit, aprillis 2008, on detailplaneeringu lähteülesandes märgitud, et objektil seaduslikud ehitised puuduvad), mis võib olla ettevalmistuseks keskkonnaministrilt ehituskeeluvööndi vähendamise taotlemisele.</p> <p>Seisuga 25.12.2016 (veebilehe www.city24.ee/et/kinnisvara/kruntide-muuk/Joelahtme-vald-Neeme-kula/8544518? Google'i poolt salvestatud kirje kohaselt ka seisuga 4.11.2015) müüs Morrison Invest AS Neeme piilkonnamaja kinnistut hinnaga 199 000 €. Müütaja väitel on krundil „olemas kolme hoone vundament” (tegelikult siiski veel ka hooned ise) ja „detailplaneeringuga saab kinnistu jagada kaheks krundiks”. (http://kinnisvaraportaalkv-ee.postimees.ee/muua-neeme-poolsaare-tipp-millel-asub-neeme-piilko-2795921.html). Mõistagi on „arendajaile” taoliste objektide puhul väärtuseks üksnes vundamendid, mille asemele saab ehituskeeluvööndisse ehitada uusi hooneid (nagu seda paljudes kohtades on ka tehtud).</p>
1.6	Praegune	Ehitised olid välitööde ajal kasutuseta. Ehitisregistri väitel (seisuga 23.12.2016)

	funktsioon	on „Neeme piilkonnamaja” hoonete seisund „kasutusest väljas”. Nii et nende praegune funktsioon on oodata „arendajat”, kes nad maha lammutaks ja „olemasolevatele vundamentidele” uued putkad peale ehitaks.
1.7	Seisukorra hinnang	Operaatorihoone on küllaltki heas seisukorras (ainult edelanurk veidi lagunenu ja katus lekib mitmest kohast), torniruumi põrand on mädanenud, diislihoonel on paljudel idaseina tellistel välimine kiht ära pudenenud, 2 hoonet on katusteta. Kaitserajatised on väga heas seisukorras (ära kukkunud on vaid osa kaitsekraave toetavaid kive). TVP kompleks (ja üldse kogu see neemik alates praegustest Neeme küla viimastest majadest) on huvitava ehitis- ja taimkooslusega ning selle võiks tegelikult säilitada avalikuks otstarbeks. Sellest saaks kujundada väga põneva loodus- ning ajalooatraktsiooni (pärandkultuuripargi vms). Kuigi seal on säilinud rohkem nõukogude-aegseid ehitisi, leiab sealt märke ka varasematest piirivalve- ja taluehitistest. Olemasolevaid ehitisi ei peaks lammutama, vaid need tuleks esialgu minimaalselt korrastada ja leida neile säästev kasutus. Võimalusi selleks on palju. Neemekaelal on juba keegi üritanud tähistada infotahvlikestega erinevate taimede kasvukohti ning alustuseks tuleks teha sama ka ajaloo-objektidega. Kruuntide tulevased ostjad sooviksid ilmselt muuta selle ala elamumaatükkideks ja rajada peale suvitus- vm hooned (kui õnnestub selleks vastavad load saada). See toob kaasa olemasoleva ajaloolise ja loodusliku koosluse hävitamise. Kuna rahahädas riik on selle „tänu” lühinägelikele ning lähiajalugu mitte millekski pidavatele ametnikele juba maha müünud ning andnud ostjale teatava „õigustatud ootuse”, võiks anda talle elamuehituseks mõne enam-vähem samaväärse maalapi, mille puhul ei pea uusehituseks hävitama säilinud ajaloomärke ja pole vaja teha lisakulutusi lammutamiseks. Pealegi pole antud piirkond kuigi sobiv elamuehituseks kasvõi selle poolest, et seal puudub vähimgi privaatsus.
1.8	Ümbruse lühikirjeldus	Objektist lõunas on asunud mitu militaarobjekti eri aegadest: seniitraketidivisjoni varupositsioon, NL piirivalvekordon (kahes erinevas kohas), EW suurtükiväepolügon, S-125 seniitraketidivisjon ja raadiolokatsioonihood.
1.9	Joonised	34 tk: asukohaskeeme 32 tk, objektide paiknemise skeeme 2 tk.
1.10	Fotod	90 tk (sh 11 vanemat).
1.11	Seotud ehitised	Kordonikompleksid Neeme külas. Kõrgepingeliin, telefoniliinid, kordoni tugipunkt Neeme poolsaare põhjaosas u 1 km pikkusel alal (väikesed betoonpunkrid, kaevikuliinid, 3 dotti SPS-2, 2 betoonvarjendit ja 1 või 2 varjet KVS-U). Vaatluspost Ihasalu külas (end. Suuretoa talu juures?; oli ka vaatlustorn?), endise Neeme metsavahikoha juures (Metsavahi piilkonnamaja kü, Riigikaitsemaa 100%, 1001 m ² , sh ehitiste alune pind 90 m ² , reg 18. aprill 2002. a. mõõdistatud 10.oktoober 2000. a. Osahing OPTISET; nr 20102?, oli ka metalltorn, mis on märgitud 1989.a katastrikaardile), Jõesuu külas Jägala jõesuu paremal kaldal? (1959.a kaardil 1:10 000 on sinna märgitud 3 hoonet, milleni tuli kahelt poolt piirivalve sideliin, ka 1989.a katastrikaardil on seal märgitud torn), Kostiranna külas Piganeemel?, Ülgase Koljuotsal.
1.12	Põhiüksus	1976–92 Punalipulise Balti Piirivalveringkonna 106. Punalipulise piirivalvesalga 1. piirivalvekordon (s/o 2198-I, kutsung „Физмат” [„Fizmat”], Neemel [–1977] või Ihasalus [1977–92], praegune aadress Männimäe tee 10 ja 20; salga staap asus Tallinnas, Rahumäe tee 4, u 1970. a-ni Gagarini pst 24).
1.13	Lisateave	Täiendava info saamiseks tuleks küsitleda ka kohalikke, vallaametnikke, omaaegseid EV piirivalvureid jt.
1.14	Töö teost. aeg	Välitööde aeg 8.12.2016. Vormistamine 21.–26.12.2016.
1.15	Koostaja andmed	Jüri Pärn

2. Asukoha skeemid

X=6600817.9, Y=564726.7

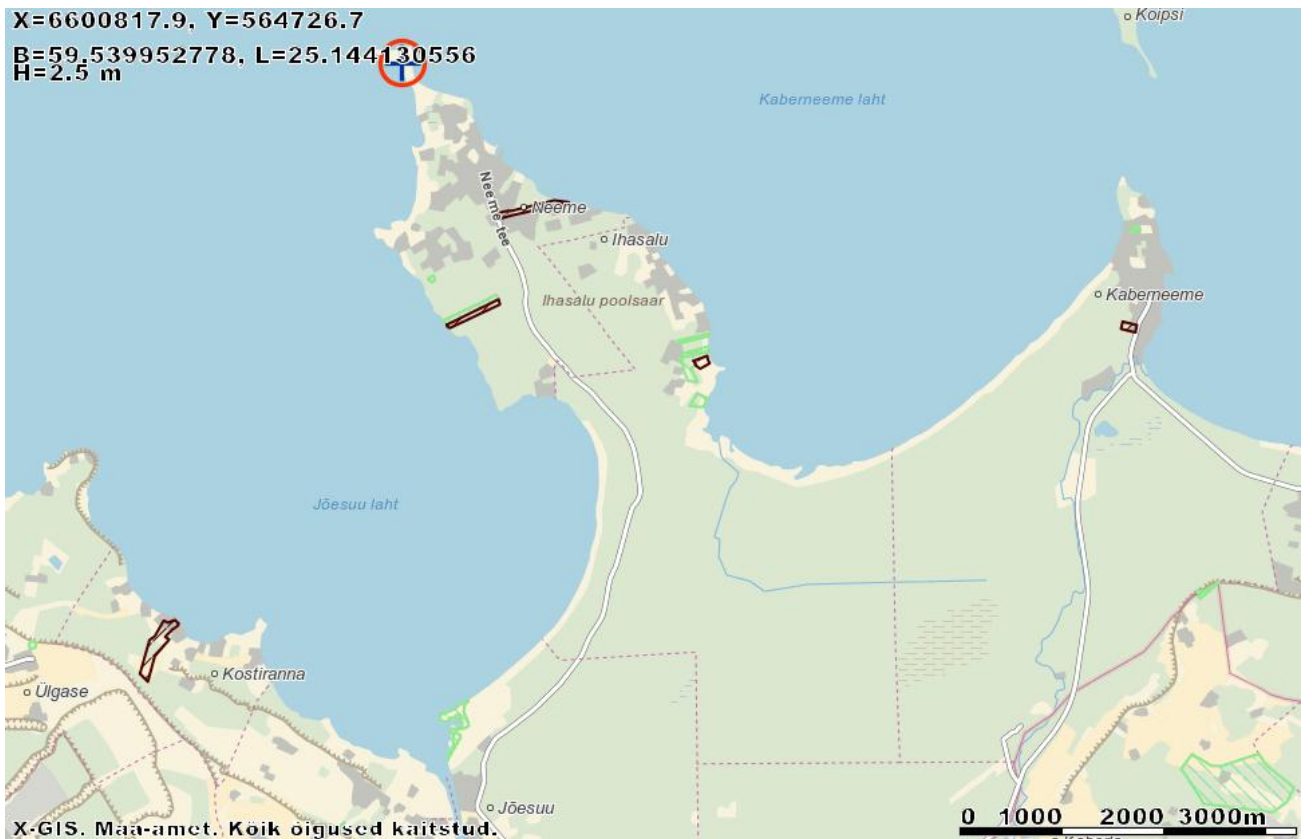
B=59.539952778, L=25.144130556
H=2.5 m



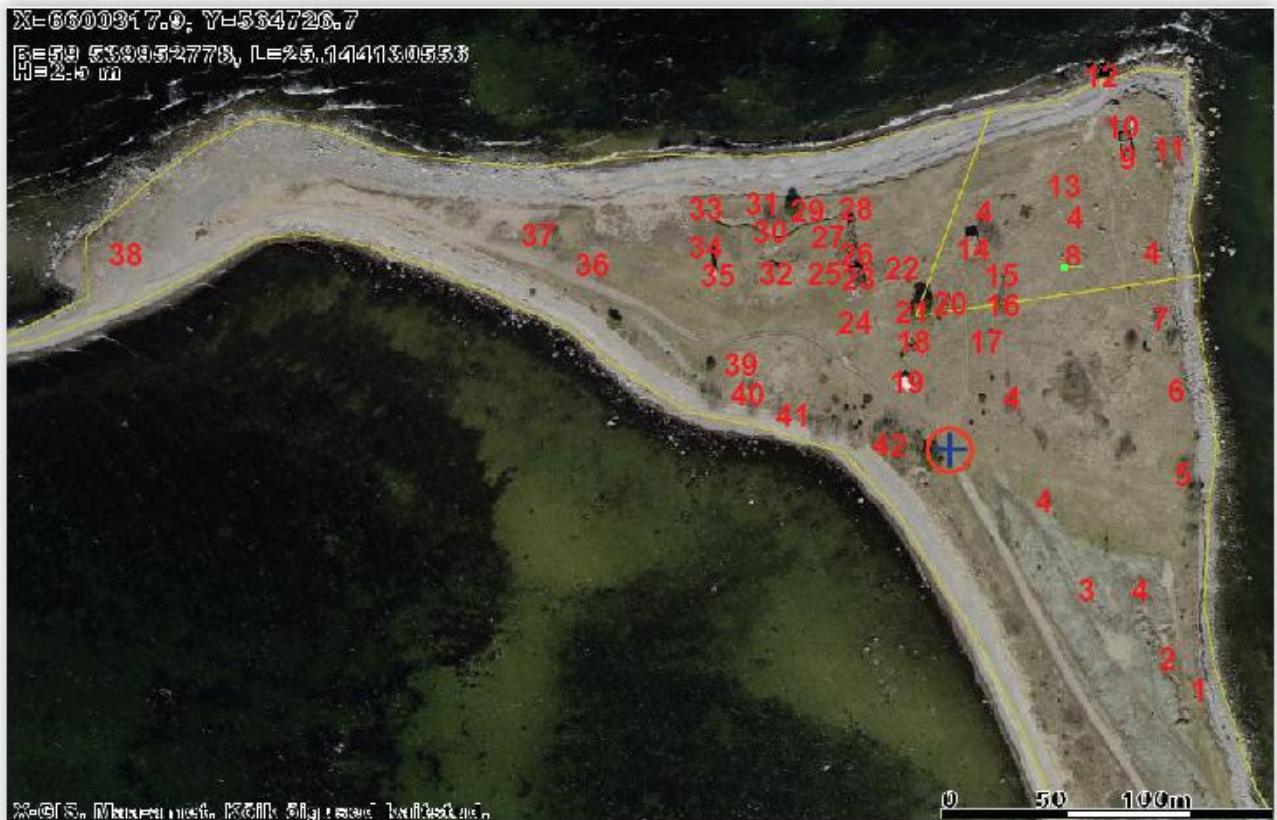
Skeem 1. Neeme tehnilise vaatluse post Harju maakonnas Jõelähtme vallas Neeme külas. Allikas: Maa-ameti Geoportaal.

X=6600817.9, Y=564726.7

B=59.539952778, L=25.144130556
H=2.5 m

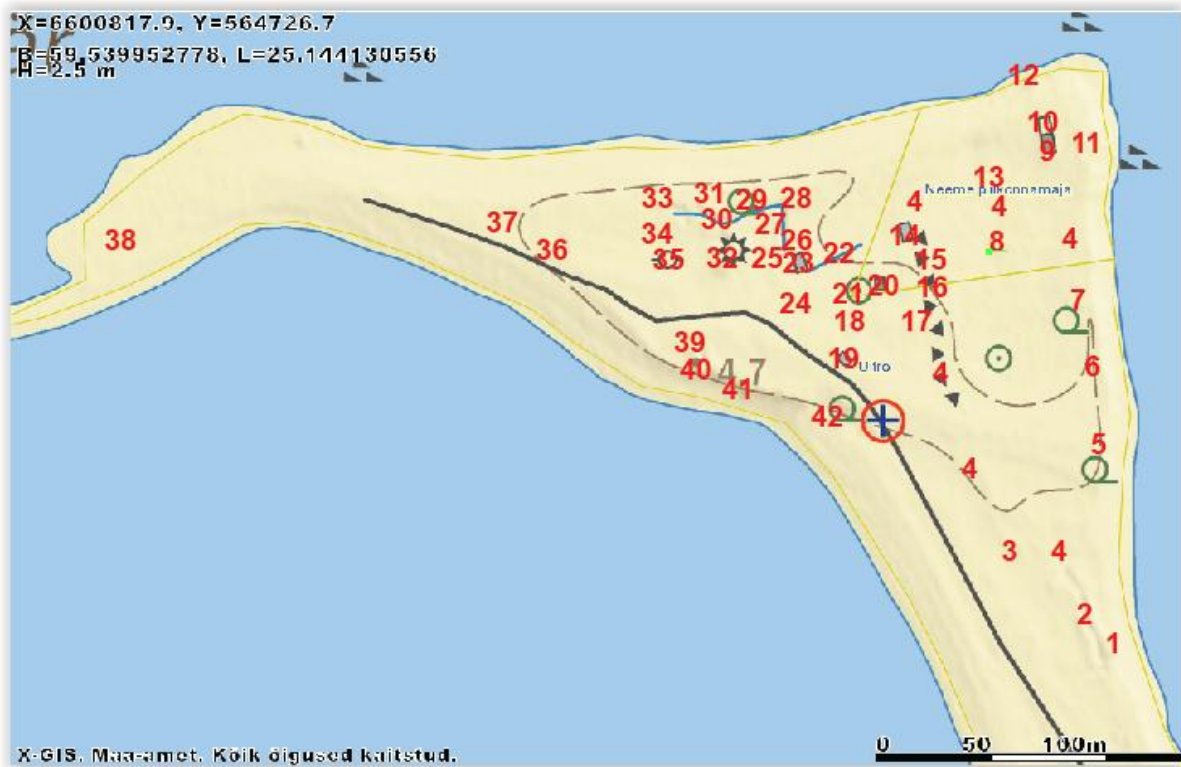


Skeem 2. Neeme tehnilise vaatluse post Harju maakonnas Jõelähtme vallas Neeme külas. Allikas: Maa-ameti Geoportaal.

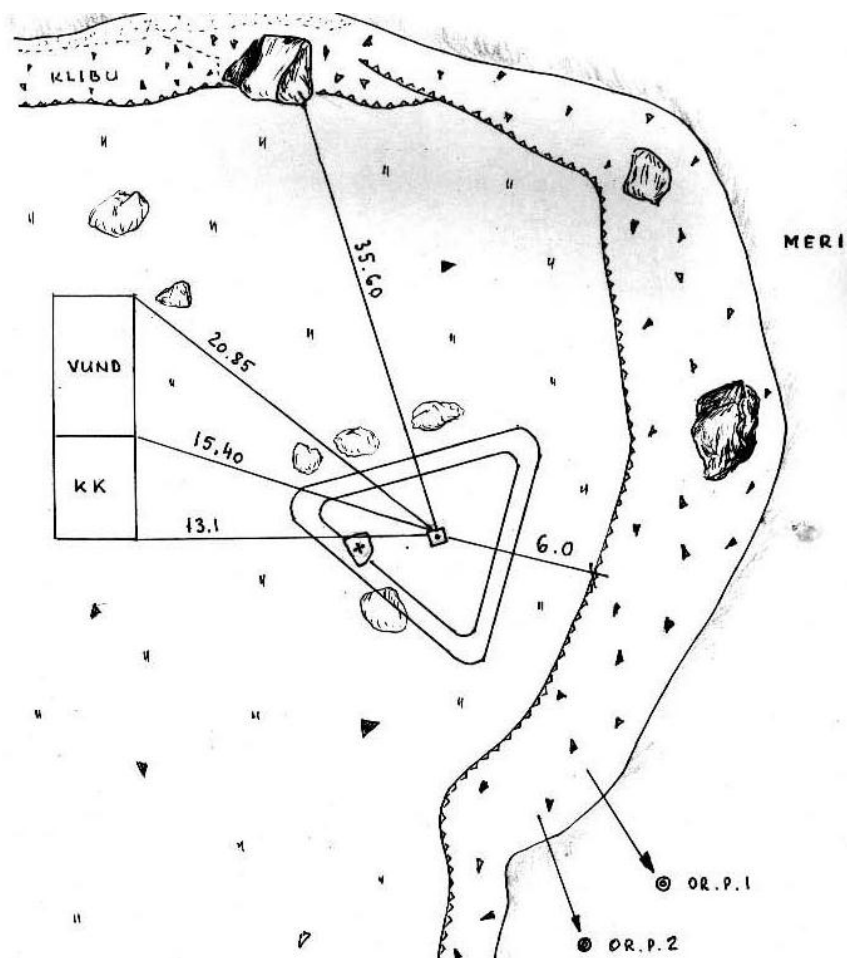


Skeem 3. Neeme tehnilise vaatluse posti objektid. Aluse (2016.a ortofoto) allikas: Maa-ameti Geoportaal.

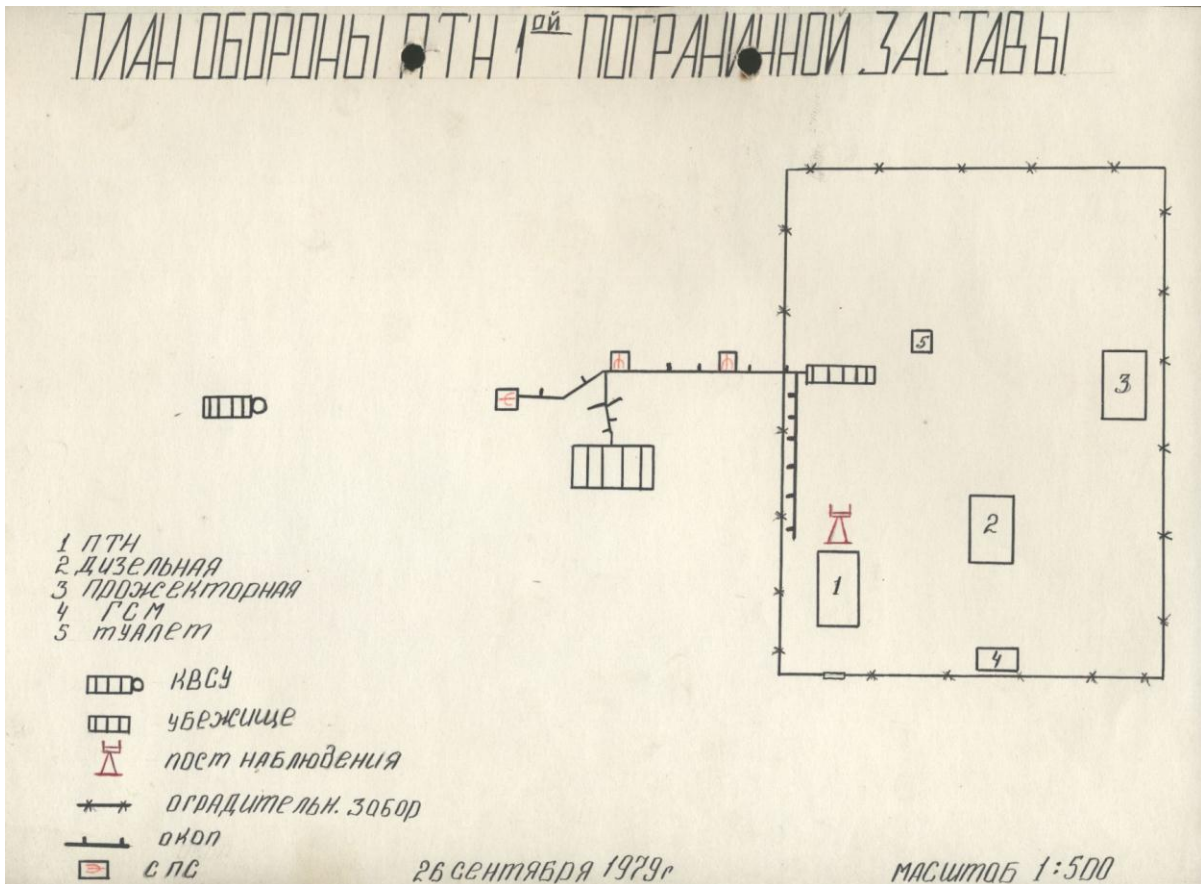
- | | | |
|--|--|--|
| 1 - varjend KVS-U | 15 - alajaama aluspostid | 28 - väike betoonvarjend |
| 2 - osalt kividega ääristatud kaitsekraav | 16 - keskpingeliini A-kujuline ankrumast | 29 - dott SPS-2 |
| 3 - piiri?kivi | 17 - kaitsekraav? | 30 - dott SPS-2 |
| 4 - vana kiviaed | 18 - salvkaev | 31 - doti SPS-2 [30] eemaldatud esik |
| 5 - kaeve (üksik-laskepessa?) | 19 - uus soojak | 32 - suur betoonvarjend |
| 6 - GUGK-i geodeetiline punkt | 20 - kütusehoidla | 33 - dott SPS-2 |
| 7 - hoone vundament? | 21 - kaeve (üksik-laskepessa?), Neeme piilkonnamaja kü piiritoru | 34 - madal kaeve metalltoruga |
| 8 - vana vaatlustorni ligikaudne asukoht | 22 - kaablikraav, rohtunud betoonkõnnitee | 35 - rüüstatud tulepaak |
| 9 - prožektorihoone | 23 - operaatorihoone | 36 - suurtükipesa? |
| 10 - prožektoripositsioon | 24 - betoonist aiapostid pikali (aianurk) | 37 - kaeve (üksik-laskepessa?) |
| 11 - triangulatsioonipunkt | 25 - raadiojaama masti alus | 38 - salvkaev (täis aetud) |
| 12 - suur lagunenu kivi vana tulepaagi kinnitusdetailidega | 26 - metalltorn nelja tõmmitsaankruga | 39 - paekivi- või betoon-äärisega nelinurkne auk |
| 13 - kaeve (üksik-laskepessa?) | 27 - kividega ääristatud ja silikaatniššidega kaitsekraav | 40 - tsaariaegse kordoni kelder? (hiljem dzott?) |
| 14 - diislihoone | | 41 - tsaariaegse kordoni ehitise jäänuk? |
| | | 42 - kruusaauk? |



Skeem 4. Neeme tehnilise vaatluse posti objektid. Aluse (2016?.a põhikaart) allikas: Maa-ameti Geoportaal.



Skeem 5. Neeme tehnilise vaatluse post. Triangulatsioonipunkti abriss 1990.-test(?). Prožektoripost [9–10], triangulatsioonipunkt [11], vana tulepaagi asukoht [12] (suur kivi rannas). Allikas: Maa-ameti Geoportaal (geodeetiliste punktide andmebaas).



Skeem 6. Neeme tehnilise vaatluse post. Objekti kaitseplaan seisuga 26.09.1979. Numbritega on tähistatud: 1 - operaatorihoone, 2 - diislihoone, 3 - prožektorihoone, 4 - kütuseladu, 5 - tualett. Peale on kantud ka kaitsekraavid, 2 betoonvarjendit, varjend KVS-U (nüüdseks demonteeritud? või on märgitud plaanil valesse kohta?) ja 3 doti SPS-2. Allikas: Планы обороны застав в/ч 2198.



Skeem 7. Neeme tehnilise vaatluse posti ala Eesti 2006.a ortofotol. Allikas: Maa-ameti Geoportaal.



Skeem 8. Neeme tehnilise vaatluse posti ala 2005.a ortofotol. Allikas: Maa-ameti Geoportaal.



Skeem 9. Neeme tehnilise vaatluse posti ala Eesti 2002.a ortofotol. Uut soojakut [19] ja kaevu [18] veel pole. Allikas: Maa-ameti Geoportaal.



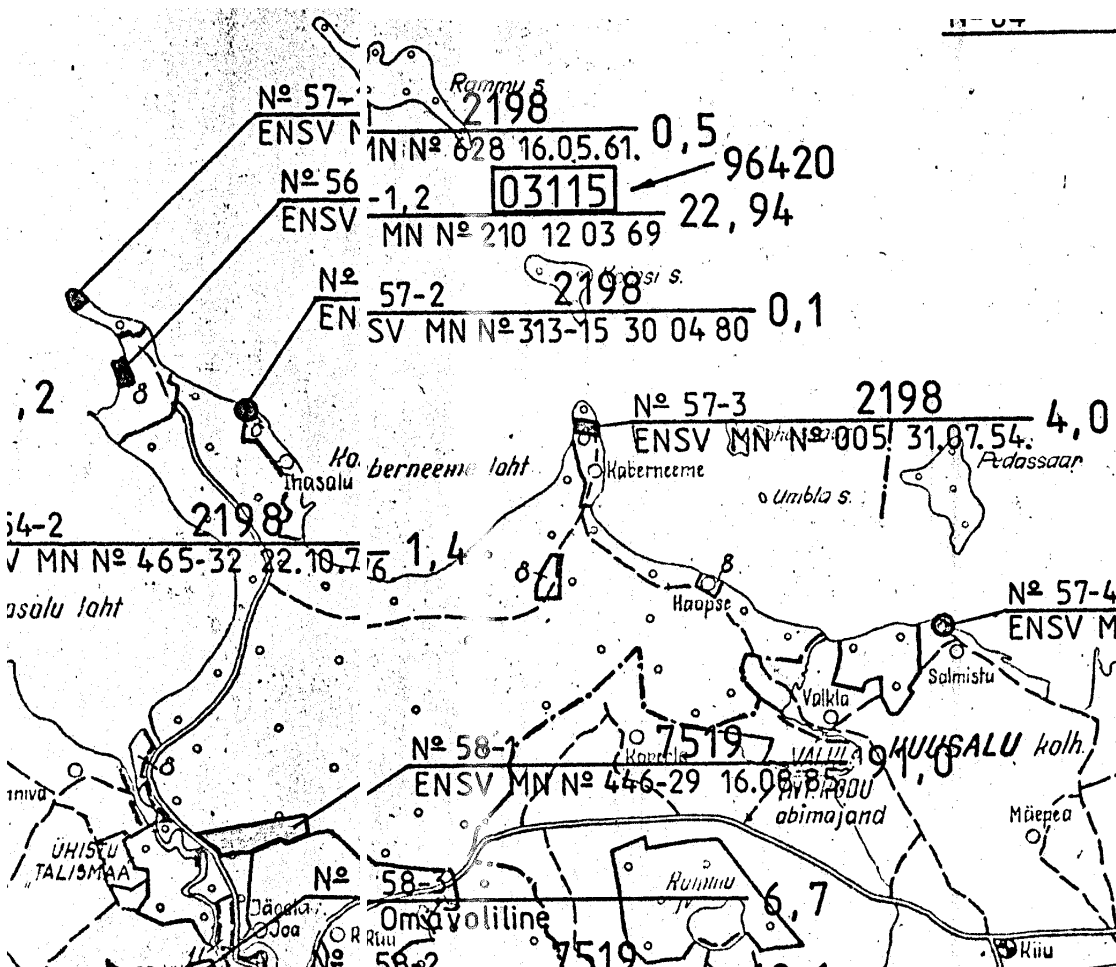
Skeem 10. Neeme tehnilise vaatluse posti ala ja selle lähiümbros Eesti 2002. a trükikaardil.
Allikas: Maa-ameti Geoportaal.



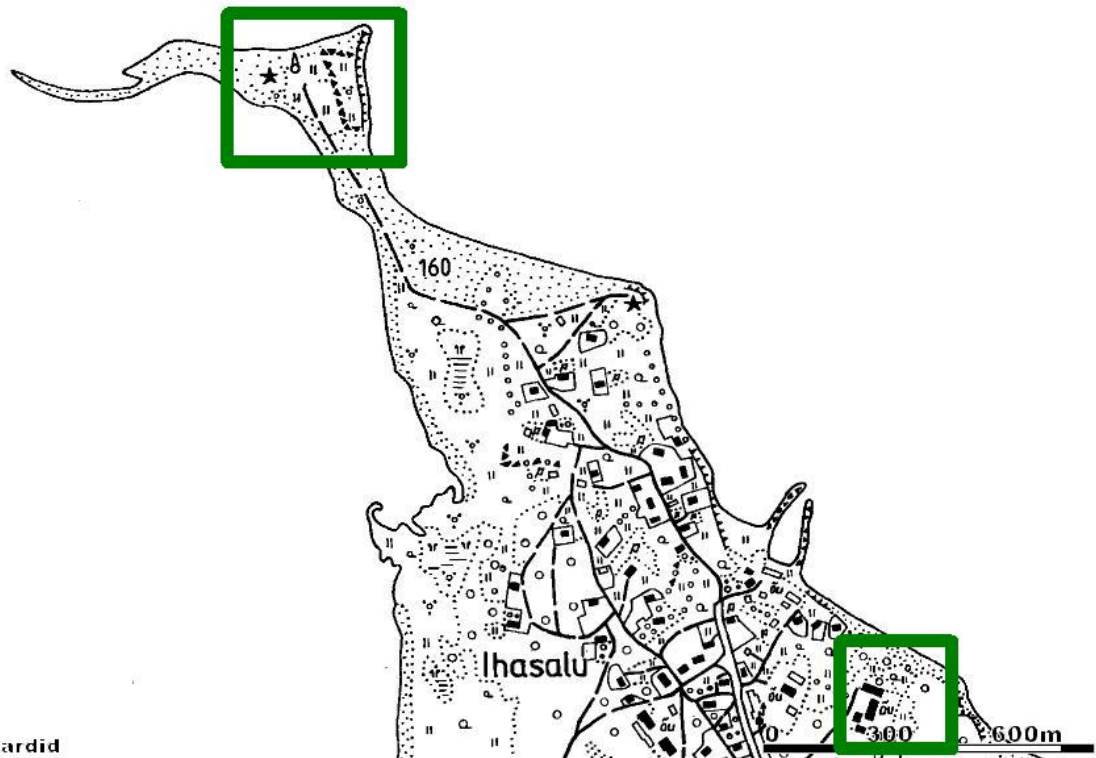
Skeem 11. Neeme tehnilise vaatluse posti ala ja selle lähiümbros Eesti 1998. a põhikaardil.
Allikas: Maa-ameti Geoportaal.



Skeem 12. Neeme tehnilise vaatluse posti ala 1995.a ortofotol. Allikas: Maa-ameti Geoportaal.

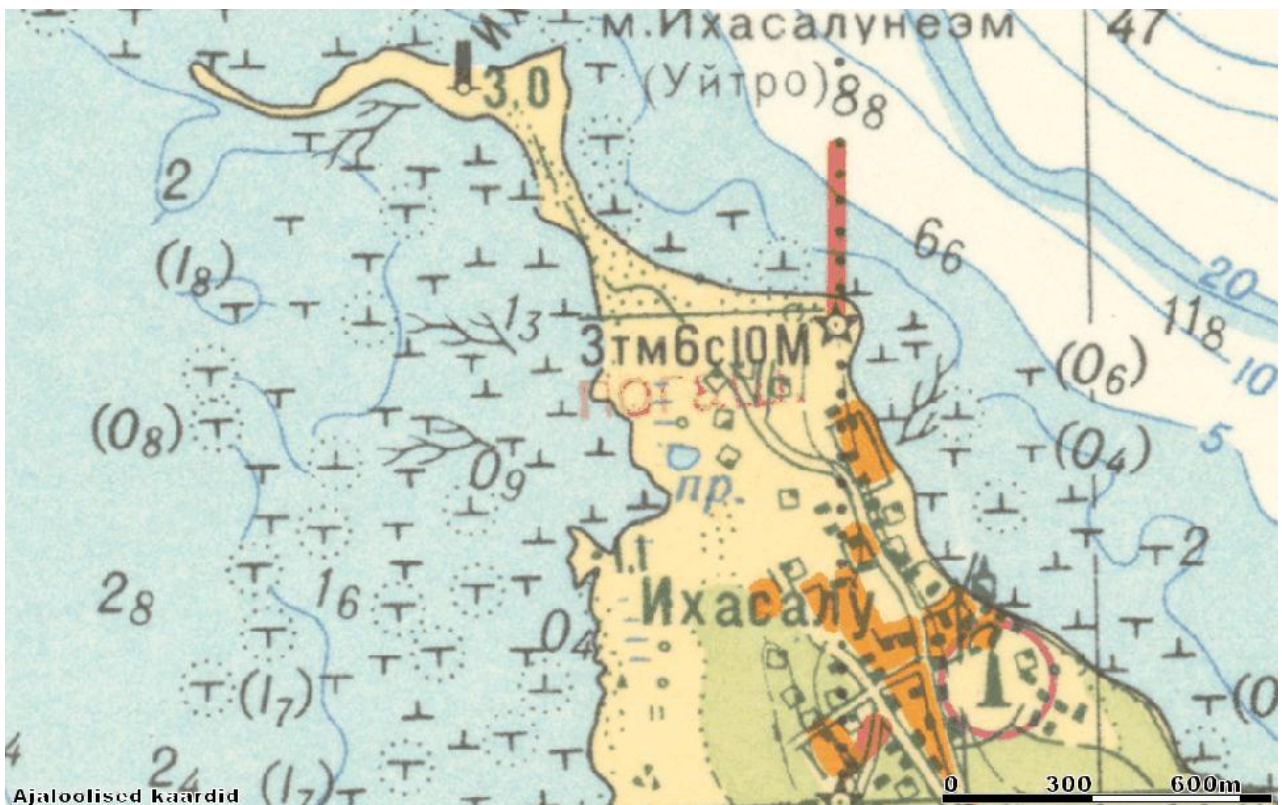


Skeem 13. Neeme tehnilise vaatluse posti asukoht RPI Eesti Põllumajandusprojekt sõjaväemaade inventeerimise materjalide Harjumaa kaardil (1991). Selle kohaselt on objekti maaeraldus (0,5 ha) tehtud alles 16.05.1961 (ENSV MN määrus nr 628). Neeme kordoni ala pole märgitud, küll aga 0,1 ha Ihasalus.



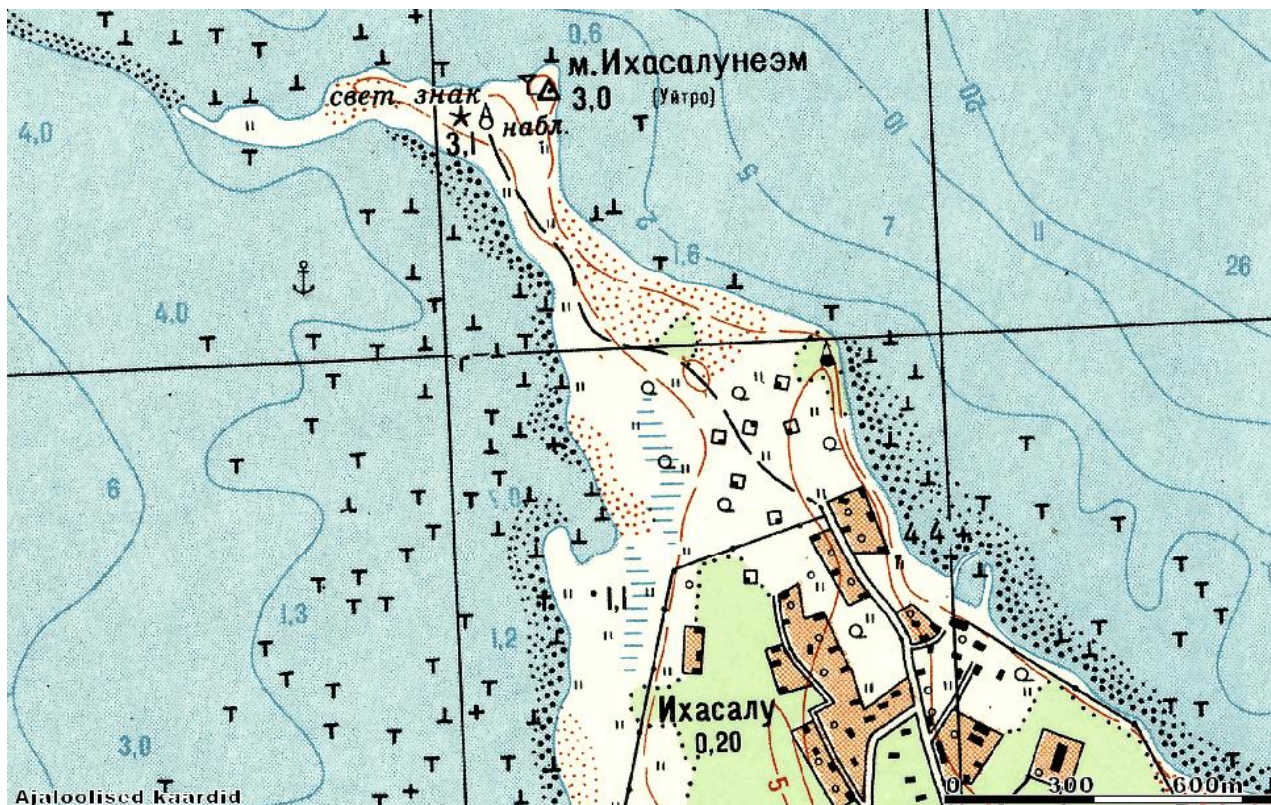
Ajaloolised kaardid

Skeem 14. Neeme tehnilise vaatluse posti ala ja selle lähiümbus katastri aluskaardil 1:10 000 (u 1989.a). Kaardile on märgitud üksnes TVP vaatlustorn [26]. Väiksem roheline ruut — Neeme/Ihasalu uus kordon. Allikas: Maa-ameti Geoportaal.

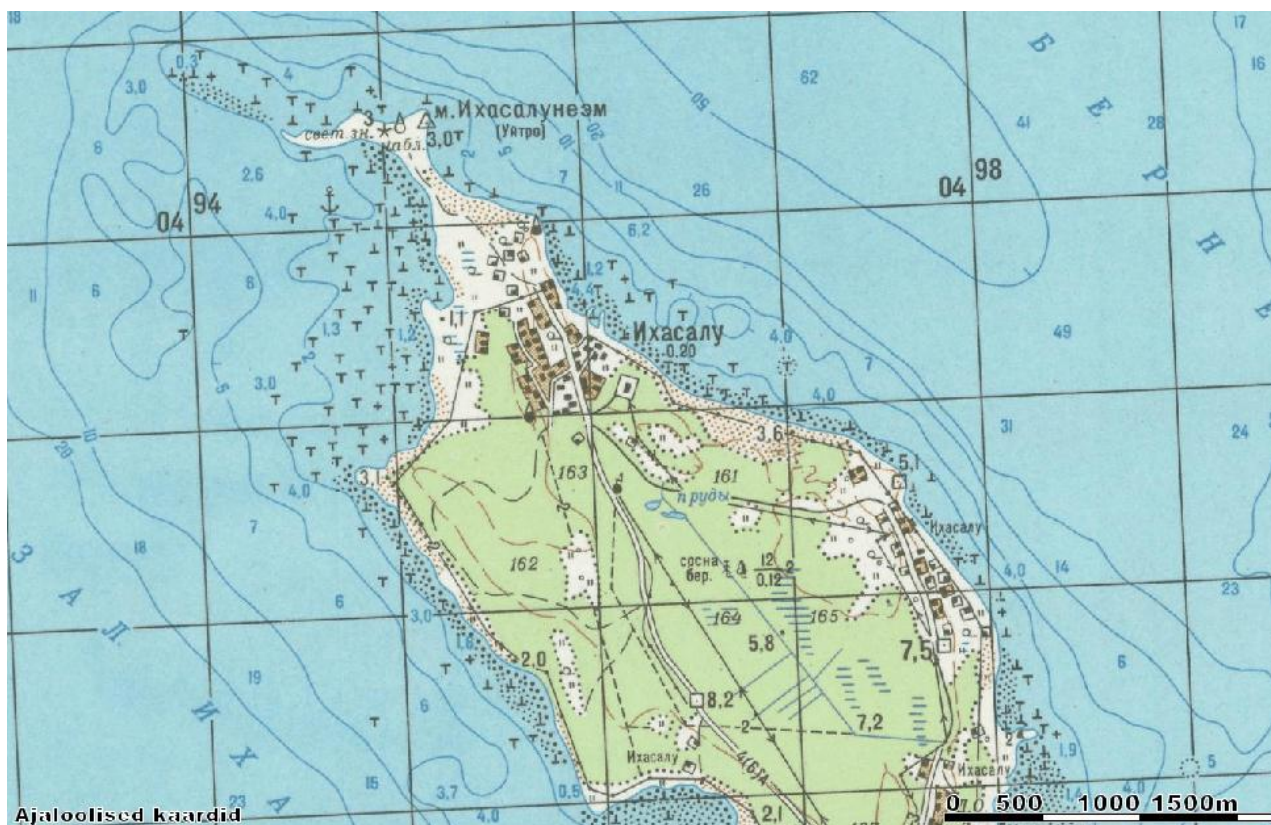


Ajaloolised kaardid

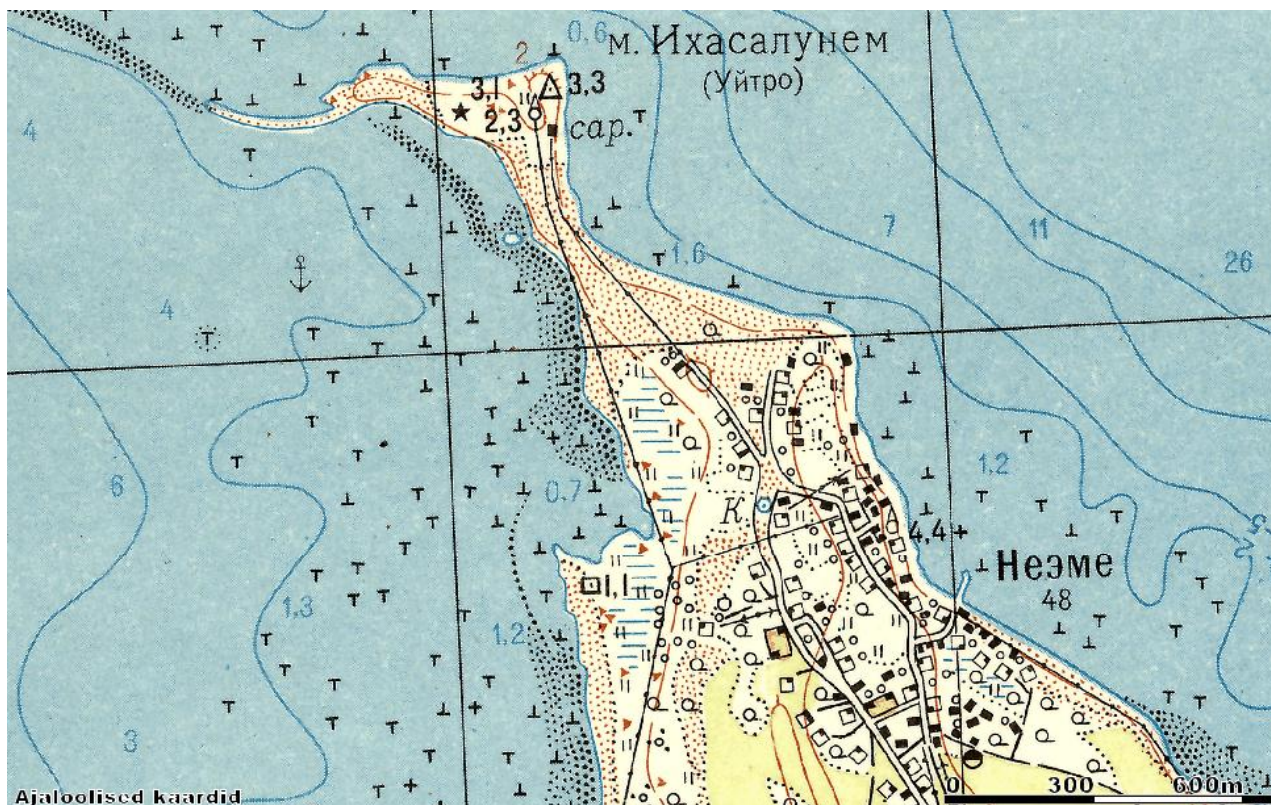
Skeem 15. Neeme tehnilise vaatluse posti ala ja selle lähiümbus NL salajasel merekaardil 1:50 000 (1989, kuid maastiku seis aluskaardil võib olla varasem). Neeme/Ihasalu uus kordon on peale kantud. Allikas: Maa-ameti Geoportaal.



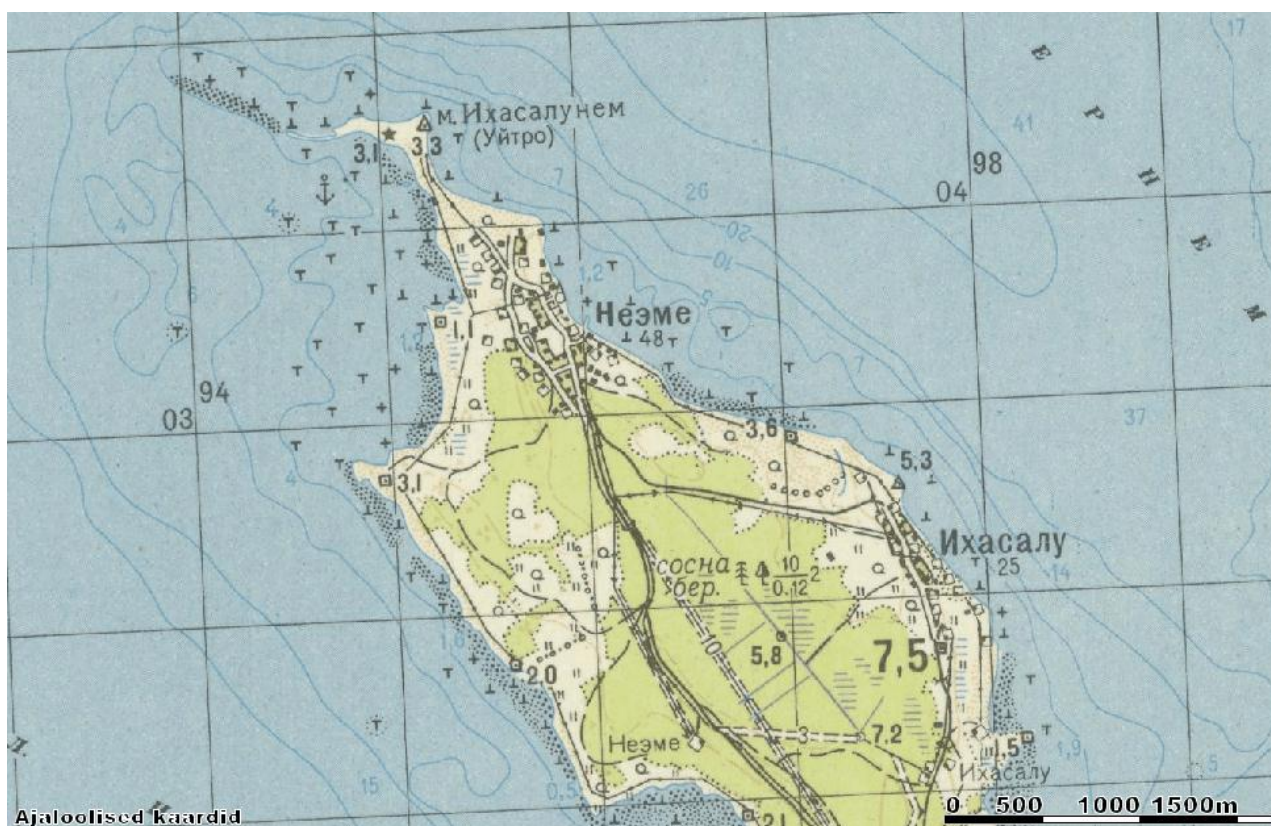
Skeem 16. Neeme tehnilise vaatluse posti ala ja selle lähikümbus NL topokaardil 1:25 000 (1988). TVP hooneid pole kaardile märgitud, üksnes metalltorn, millest kirdesse on märgitud päevamärk. Neeme/Ihasalu uus kordon on peale kantud. Allikas: Maa-ameti Geoportaal.



Skeem 17. Neeme tehnilise vaatluse posti ala ja selle ümbus NL topokaardil 1:50 000 (1988). TVP hooneid pole kaardile märgitud, üksnes metalltorn. Neeme/Ihasalu uus kordon on peale kantud. Allikas: Maa-ameti Geoportaal.



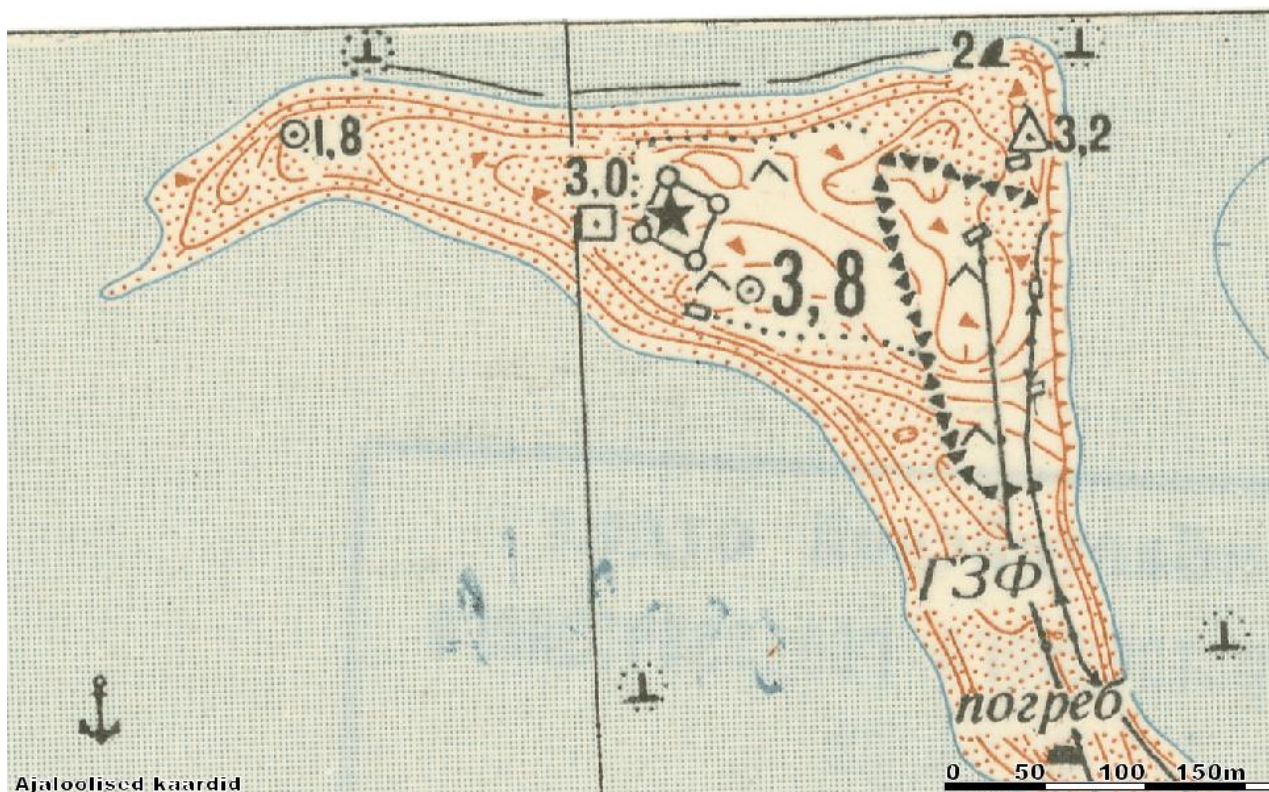
Skeem 18. Neeme tehnilise vaatluse posti ala ja selle lähiümbus NL topokaardil 1:25 000 (1961). Kaardil on TVP hoone ja torn märgitud olemasolevaist itta, nendeni viib elektri- ning telefoniõhuliin. Peale on kantud ka Neeme vana kordon. Allikas: Maa-ameti Geoportaal.



Skeem 19. Neeme tehnilise vaatluse posti ala ja selle ümbus NL topokaardil 1:50 000 (1962). Kaardil TVP ehitisi pole, peale on märgitud vaid objektini kulgevad õhuliinid. Kaardile on kantud ka Neeme vana kordon. Allikas: Maa-ameti Geoportaal.



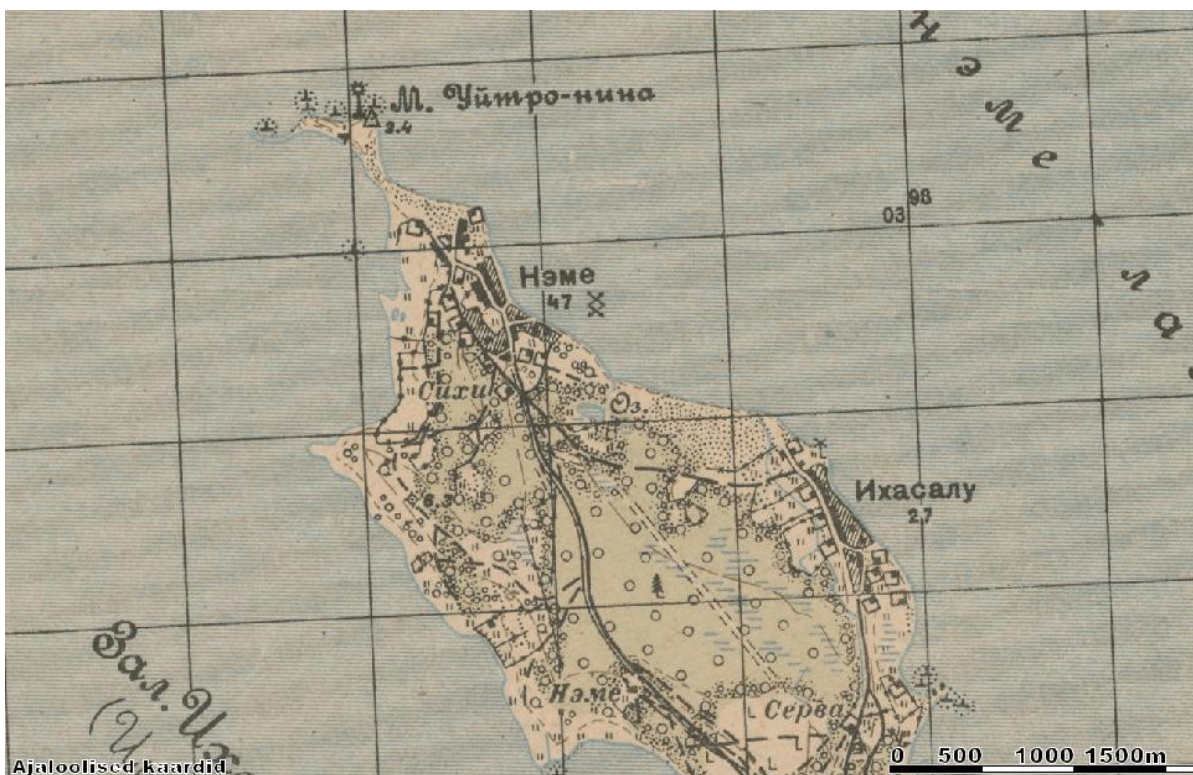
Skeem 20. Neeme tehnilise vaatluse posti ala ja selle lähiümbros NL topokaardil 1:10 000 (1959), praeguste katastriüksuste piiridega. Kaardil on TVP alale kantud 5 hoonet, vaatlustorni pole. Tulepaaki ümbritseb aiake. Objekti alast lõunasse on märgitud 3 keldrit. Muide, sellele kaardile on märgitud piki Neeme e Ihasalu poolsaare ida- ja länekallast väljaspool asustusala kulgev rannaäärne aed. Allikas: Maa-ameti Geoportaal.



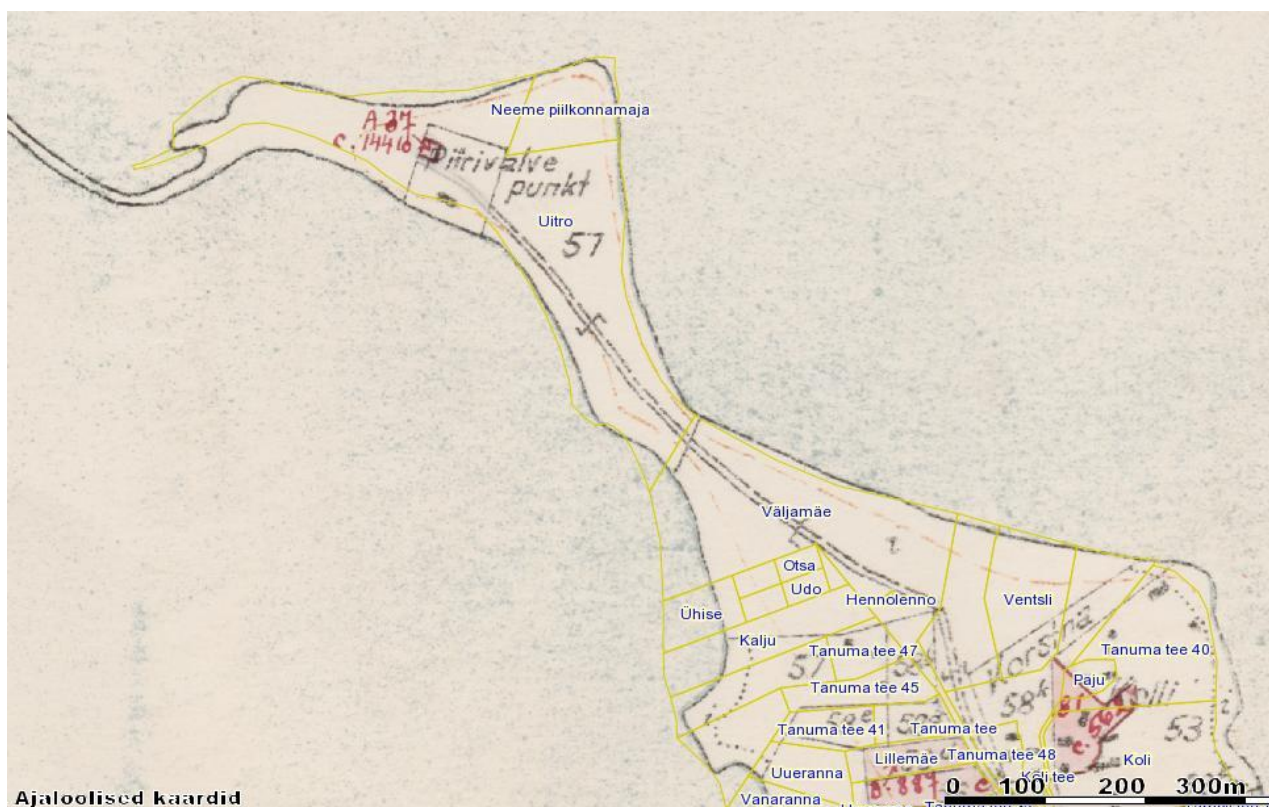
Skeem 21. Neeme tehnilise vaatluse posti ala NL topokaardil 1:10 000 (1959), suurendatult. Kaardil on TVP alale kantud 5 hoonet, vaatlustorni pole. Tulepaaki ümbritseb aiake. Märgitud on ka 2 fikseeritud tsentritega geodeetilist punkti (täpiga kolmnurk ja ruut). Allikas: Maa-ameti Geoportaal.



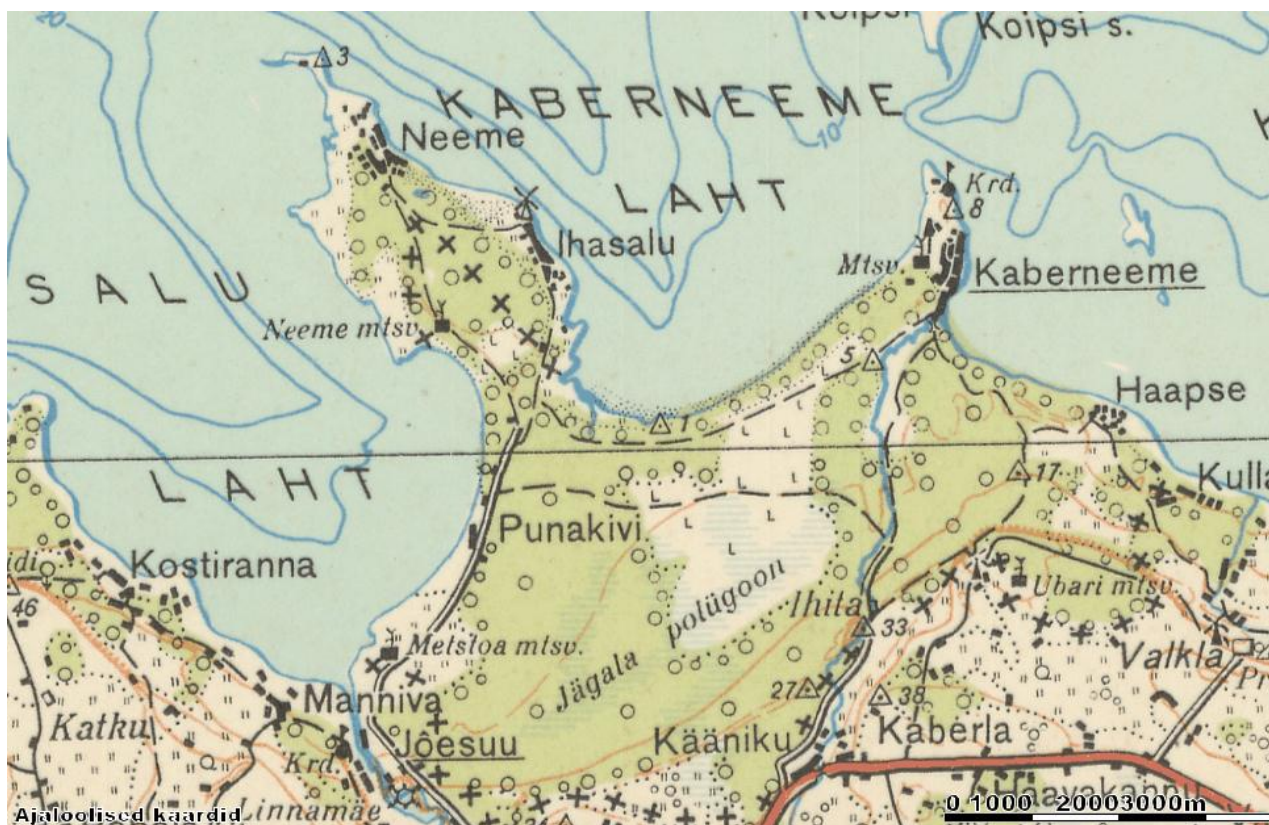
Skeem 24. Neeme tehnilise vaatluse posti ümbruse väeosade paiknemine 8. armee dislokatsiooni kaardil seisuga 15.06.1945 (Карта дислокации войск 8 армии на 15.6.45; TsAMO 344 5554 1471 00000012). Rohelised lipud – kordonid (lähim neist on märgitud Neeme külla, tõenäoliselt endisse Reinu e Reino tallu).



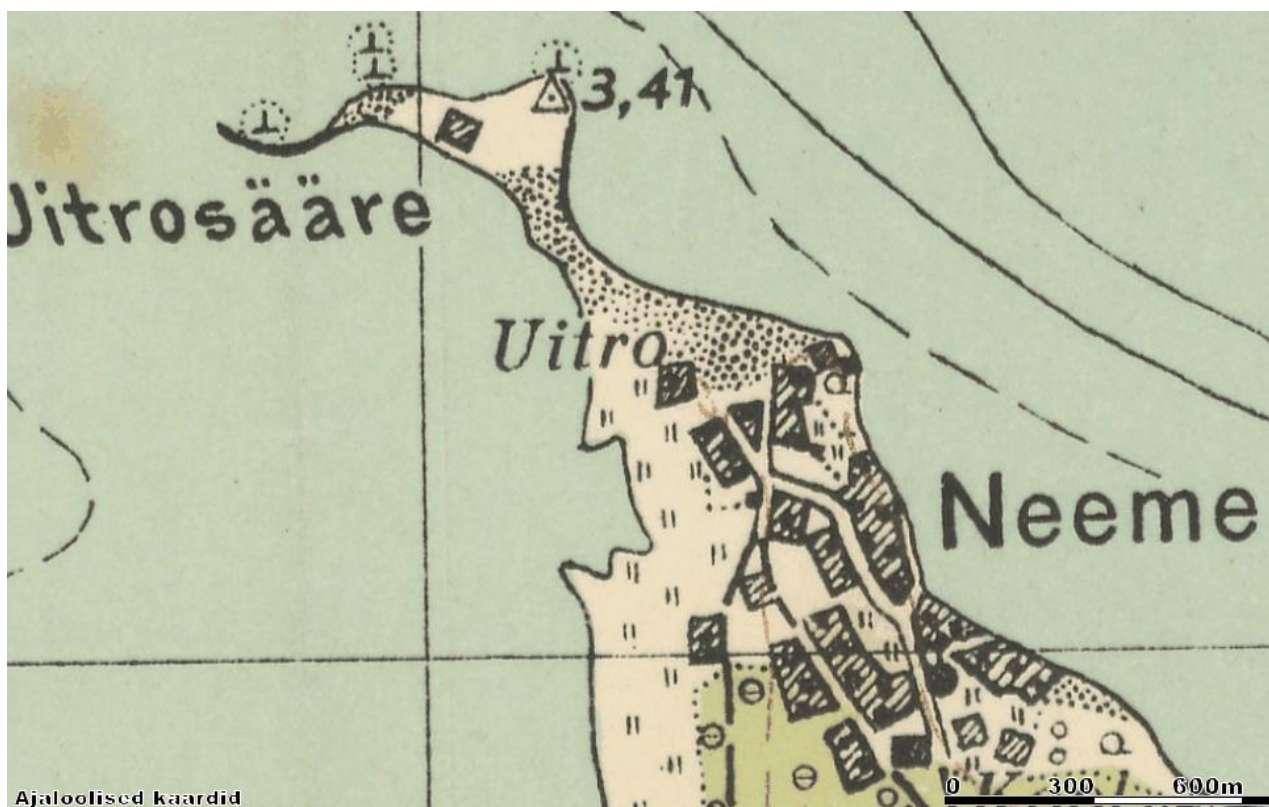
Skeem 25. Neeme tehnilise vaatluse posti ala ja selle lähiümbrus NL topokaardil 1:50 000 (1939, kuid maastiku seis on ilmselt varasem). Uitro neeme kordon on peale kantud (must „jalaga” kastike), samuti kivi otsas asunud tulepaak. Allikas: Maa-ameti Geoportaal.



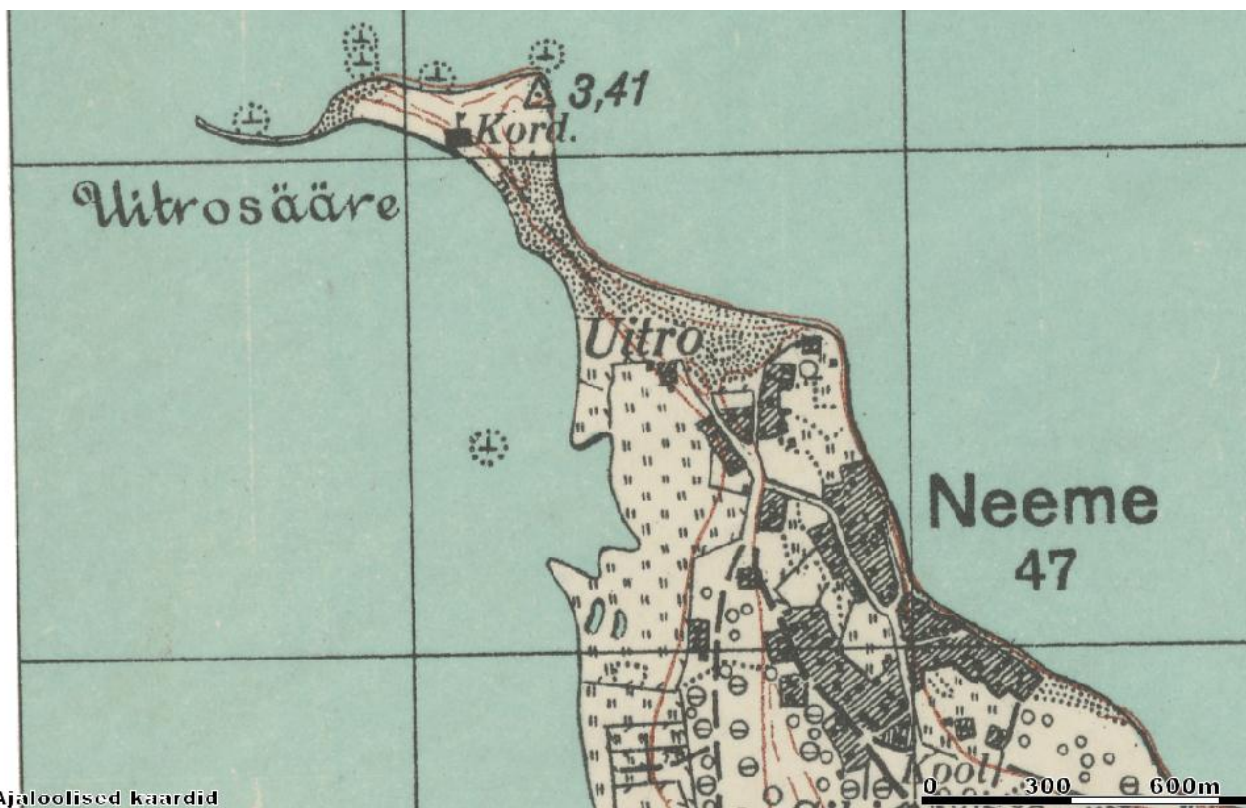
Skeem 26. Neeme tehnilise vaatluse posti ala ja selle lähimbrus EW 1938.a katastrikaardil 1:10 000. Uitro neeme kordoni hoone on peale kantud, punasega on lisatud Piirivalve punktist eraldatud uue tulepaagi maa-ala. Allikas: Maa-ameti Geoportaal.



Skeem 27. Neeme tehnilise vaatluse posti ümbrus EW topokaardil 1:200 000 (1937). Uitro neeme kordoni hoone on peale kantud, aga tegutsevaks kordoniks ega piirivalvepostiks pole teda märgitud. Lähimad kordond — Kaberneeme ja Jõesuu. Allikas: Maa-ameti Geoportaal.



Skeem 28. Neeme tehnilise vaatluse posti lähiumbrus EW topokaardil 1:50 000 (1936). Uitro neeme kordoni hoonestik on peale kantud, aga tegutsevaks kordoniks ega piirivalvepostiks pole teda märgitud. Allikas: Maa-ameti Geoportaal.



Skeem 29. Neeme tehnilise vaatluse posti lähiumbrus EW topokaardil 1:25 000 (1927). Uitro neeme kordon on peale kantud. Allikas: Maa-ameti Geoportaal.



Skeem 30. Neeme tehnilise vaatluse posti ala ja selle lähimbrus 3-verstasel kaardil (1:126 000, u 1900.a). Tsaariaegne kordon on peale kantud, samuti kordonid Kaberneemes ja Rammu saarel. Allikas: Maa-ameti Geoportaal.



Skeem 31. Neeme tehnilise vaatluse posti ala ja selle lähimbrus 1-verstasel kaardil (1:42 000, 1899.a). Tsaariaegne kordon on peale kantud. Allikas: Maa-ameti Geoportaal.



Skeem 32. Neeme tehnilise vaatluse posti ala ja selle ümbrus Schmidt Eestimaa kaardil (1884.a). Tsaariaegne Ihasalu kordon nr 19 on kantud (ekslikult?) Neeme küla Korstna ja Kolli taludest edelasse. Kaardil on ka Kaberneeme ja Jõesuu kordonid (vastavalt nr 18 ja 20). Allikas: Maa-ameti Geoportaal.



Skeem 33. Neeme tehnilise vaatluse posti ala Rummu mõisa Neeme küla plaanil 1:4200 (1865). Uitro talu (3 hoonet) ja tsaariaegne kordon (hariliku pliiatsiga, lisatud peale kaardi koostamist?) on peale kantud. Maamõõtja Eichhorn. Allikas: Saaga, EAA.3724.4.291, Rummu mõisa külade Ihasalu ja Neeme plaanid.



Skeem 34. Neeme tehnilise vaatluse posti ala Rummu mõisa Neeme küla plaanil 1:4200 (1850). Uitro talu ja tsariaegset kordonit veel pole, ent on mingi väike pliitsikirjas peale kantud hoone (vare?). Esineb juba Uitro sääre nimi (suurem osa sellest on praegu vee all), aga idapoolset neemikunukki kutsutakse Rüsi nurgaks. Maamõõtja J. Schmidt. Allikas: Saaga, EAA.3724.4.290, Rummu mõisa külade Ihasalu ja Neeme plaanid.

3. Fotod

Foto numbri järel ümarsulgudes on vastava fotofaili number kaustas „Harju 2016/Neeme”.



Foto 1. (7) Neeme tehnilise vaatluse post. Sissesõit on tõkestatud latiga (lukustatud ei ole). 2000. aastal koostatud Uitro II detailplaneeringu kohaselt oli Väljamäe katastriüksus, millele silt ja tõkkepuu on pandud, siiski veel riigimaa, vt skeem 11). Foto Jüri Pärn 8.12.2016.



Foto 2. (8) Neeme tehnilise vaatluse post. Selliseid harivaid silte on keegi kunagi siia paigaldanud. Enamus neist on kahjuks juba rivist välja langenud. Foto Jüri Pärn 8.12.2016.



Foto 3. (156) Neeme tehnilise vaatluse post. *No comments*. Keelumärk peaks asuma umbes Uitra ja Väljamäe (viimane on ikka veel riigimaa?) katastriüksuste piiril. Foto Jüri Pärn 8.12.2016.



Foto 4. (166) Neeme tehnilise vaatluse post. Objekti endine keskpingeliin. Enamus isolaatoreid on purustatud. Foto Jüri Pärn 8.12.2016.



Foto 5. (179) Neeme tehnilise vaatluse post. Varjend KVS-U [1]. Foto Jüri Pärn 8.12.2016.

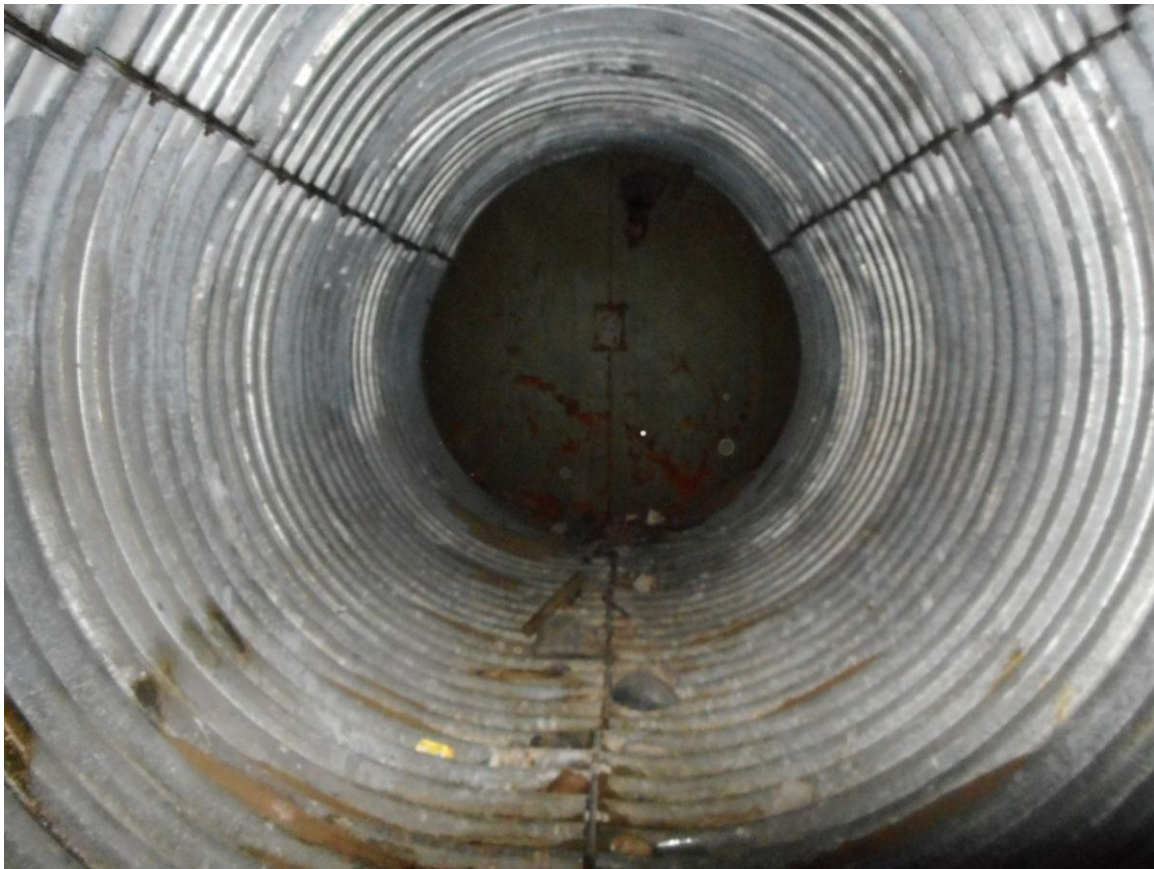


Foto 6. (962) Neeme tehnilise vaatluse post. Varjendi KVS-U [1] sisevaade. Foto Jüri Pärn 8.12.2016.



Foto 7. (181) Neeme tehnilise vaatluse post. Osaliselt paekividega ääristatud kaitsekraav [2], pikkus u 50 m. Foto Jüri Pärn 8.12.2016.



Foto 8. (200) Neeme tehnilise vaatluse post. Piiri?kivi [3] — pinnale on raiutud u 6 cm läbimõõduga ring ja selle külge 2 niisama pikka kriipsu. Foto Jüri Pärn 8.12.2016.



Foto 9. (189) Neeme tehnilise vaatluse post. Vana kiviaed [4] — kaunis algeline, kuid auväärne, on märgitud vanadele kaartidele. Foto Jüri Pärn 8.12.2016.



Foto 10. (220) Neeme tehnilise vaatluse post. Geodeesia ja Kartograafia Peavalitsuse (GUGK-i) poolt paigaldatud geodeetiline punkt [6], vaade kagust. Vormistatud postamendina, mille mõõtmed on u 1,5x0,6x0,6 m, umbes narva blokkide suurustest kividest, mis on arvatavasti seest õõntega (mitu lagunenu kivi on sellised nagu pildil kujutatud alt kolmas blokk). Objekti pole kantud EV geodeetiliste punktide andmebaasi ega ole ka märgitud ühelegi autorile teadaolevale kaardile. Foto Jüri Pärn 8.12.2016.



Foto 11. (219) Neeme tehnilise vaatluse post. Geodeesia ja Kartograafia Peavalitsuse (GUGK-i) poolt paigaldatud geodeetiline punkt [6] nr 6337, tsender lähivaates. Foto Jüri Pärn 8.12.2016.



Foto 12. (231) Neeme tehnilise vaatluse post. Vaade edelast (suurendusega) — objektid [20], [16], [23], [15], [26], [29], [4], [14]. Foto Jüri Pärn 8.12.2016.



Foto 13. (243) Neeme tehnilise vaatluse post. Prožektorihoone [9] vaade lõunast. Foto Jüri Pärn 8.12.2016.



Foto 14. (257) Neeme tehnilise vaatluse post. Prožektorihoone ja -positsiooni [9–10] vaade põhjast. Foto Jüri Pärn 8.12.2016.

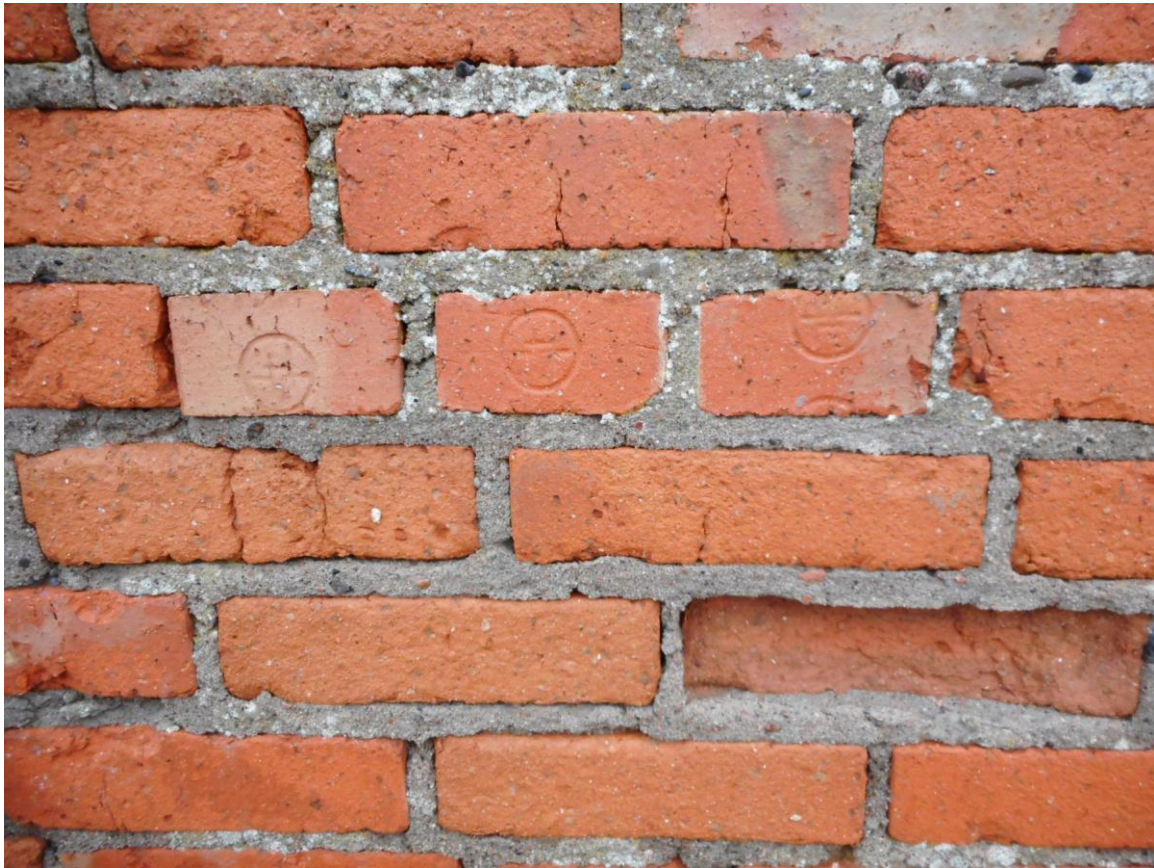


Foto 15. (297) Neeme tehnilise vaatluse post. Prožektorihoonne [9] tellisseina lähivaade läänest: markeeringuga tellised. Foto Jüri Pärn 8.12.2016.



Foto 16. (316) Neeme tehnilise vaatluse post. Prožektorihoonne [9] tellisseina lähivaade idast. Kümmetel tellistel on külje peal 3 nelinurksset auku. Foto Jüri Pärn 8.12.2016.



Foto 17. (333) Neeme tehnilise vaatluse post. Prožektorihoone [9] vaade põhjast. Väravasillused on puust, neid saaks veel kindlustada, enne kui need läbi mädanevad ja nende kantavad kivid alla sajavad. Foto Jüri Pärn 8.12.2016.



Foto 18. (308) Neeme tehnilise vaatluse post. Prožektorihoone [9] sisevaade. Foto Jüri Pärn 8.12.2016.



Foto 19. (324) Neeme tehnilise vaatluse post. Prožektorihoone [9] sisevaade: prožektorirööpa jälg läves. Paremalt pool on enam-vähem samasugune. Foto Jüri Pärn 8.12.2016.



Foto 20. (346) Neeme tehnilise vaatluse post. Prožektorihoone [9] sisevaade — säilinud katusekonstruktsioon maapoolse värava kohal. Foto Jüri Pärn 8.12.2016.



Foto 21. (283) Neeme tehnilise vaatluse post. Prožektoripositsioon [10], vaade kirdest. Foto Jüri Pärn 8.12.2016.



Foto 22. (288) Neeme tehnilise vaatluse post. Trepp prožektoripositsiooni [10] lääneküljel. Foto Jüri Pärn 8.12.2016.



Foto 23. (322) Neeme tehnilise vaatluse post. Prožektoripositsiooni [10] vaade hoonest [9]. Taga purunenud kivi-meremärk [12]. Foto Jüri Pärn 8.12.2016.



Foto 24. (255) Neeme tehnilise vaatluse post. Tsaariaegne triangulatsioonipunkt [11], vaade põhjast. Kupitsakraave (pikkus u 12 m) võisid piirivalvurid kasutada kaevikutena. Kagunurk on alla varisenud. Foto Jüri Pärn 8.12.2016.



Foto 25. (354) Neeme tehnilise vaatluse post. Triangulatsioonipunkti [11] nr 55422 tsepter on paigaldatud NL Kaitseministeeriumi (või selle eelkäijate) Sõjatopograafiateenistuse poolt (tseptril on kiri „ТРИАНГ. BTC”). 1,5 m sügavusel maa sees peaks olema dubleeriv tsepter. Objekt on kandnud EV geodeetiliste punktide andmebaasi, kuid ilma tseptri numbrita. Foto Jüri Pärn 8.12.2016.



Foto 26. (259) Neeme tehnilise vaatluse post. Suur kivi vana (1930.a rajatud) tulepaagi kinnitusdetailidega [12]. Paremal atsetüleenikapi kinnituspoldid, vasakul redeli kinnitusdetailid (2 silmusega varrast või kruvi). Kivi kõrgus maa poolt on u 2,5 m, mere poolt vähemalt 4 m. Foto Jüri Pärn 8.12.2016.



Foto 27. (274) Neeme tehnilise vaatluse post. Tulepaagi kinnitusdetailid kivil [12]. Foto Jüri Pärn 8.12.2016.



Foto 28. (375) Neeme tehnilise vaatluse post. Diislihoone [14]. Auklike otstega 200-l vaadid hoone idaküljel, diislite heitgaaside sissejuhtimiseks. Foto Jüri Pärn 8.12.2016.



Foto 29. (386) Neeme tehnilise vaatluse post. Diislihoone [14]. Vaade kagust. Elektrilülituskilbil on säilinud number „3”. Seinal on kirjad „ДМБ 76?” ja „77”. Ainult idasein on perioodilise vihmavee pealevoolu tõttu kahjustunud, kuid see on parandatav (muidugi tuleks lagunemise peatamiseks ka räästast veidi pikendada). Foto Jüri Pärn 8.12.2016.



Foto 30. (399) Neeme tehnilise vaatluse post. Diislihoone [14]. Vaade loodest. Foto Jüri Pärn 8.12.2016.



Foto 31. (403) Neeme tehnilise vaatluse post. Diislihoone [14] sisevaade. Foto Jüri Pärn 8.12.2016.



Foto 32. (410) Neeme tehnilise vaatluse post. Diislihoone [14] sisevaade. Foto Jüri Pärn 8.12.2016.



Foto 33. (423) Neeme tehnilise vaatluse post. Diislihoone [14] sisevaade. Lõunapoolsel ruumil on laudpõrand. Foto Jüri Pärn 8.12.2016.



Foto 34. (381) Neeme tehnilise vaatluse post. Kiviaed [4], alajaama betoonist aluspostid [15] ja keskpingeliini A-kujuline ankrumast [16]. Taga vasakul paistab GUGK-i paigaldatud geodeetiline punkt [6]. Foto Jüri Pärn 8.12.2016.



Foto 35. (438) Neeme tehnilise vaatluse post. Ankrumasti [16] lülitusseadme detail. Foto Jüri Pärn 8.12.2016.



Foto 36. (439) Neeme tehnilise vaatluse post. Keskipingeliini A-kujuline ankrumast [16]. Foto Jüri Pärn 8.12.2016.



Foto 37. (615) Neeme tehnilise vaatluse post. Uus salvkaev [18]. Rajatud ajavahemikus 2002–2005. Foto Jüri Pärn 8.12.2016.



Foto 38. (616) Neeme tehnilise vaatluse post. Uus salvkaev [18] ja uus soojak [19]. Rajatud/paigaldatud ajavahemikus 2002–2005. Vaade kirdest. Foto Jüri Pärn 8.12.2016.



Foto 39. (610) Neeme tehnilise vaatluse post. Soojak [19] — EV piirivalvurite oma? Vaade läänest. Foto Jüri Pärn 8.12.2016.



Foto 40. (603) Neeme tehnilise vaatluse post. Soojaku [19] elektrikilp. Foto Jüri Pärn 8.12.2016.



Foto 41. (757) Neeme tehnilise vaatluse post. Soojaku [19] sisevaade. Foto Jüri Pärn 8.12.2016.



Foto 42. (449) Neeme tehnilise vaatluse post. Kütusehoidla [20], vaade edelast. Foto Jüri Pärn 8.12.2016.



Foto 43. (454) Neeme tehnilise vaatluse post. Kütusehoidla [20], vaade põhjast. Põrandas on tsisterni ase? Väravapiidad on lammutatud (tsisterni väljavõtmiseks?). Foto Jüri Pärn 8.12.2016.



Foto 44. (463) Neeme tehnilise vaatluse post. Kütusehoidla [20], kirjad seinal: 28.7.78, DMB-79?, 75?-77 g. Foto Jüri Pärn 8.12.2016.



Foto 45. (476) Neeme tehnilise vaatluse post. Operaatorihoone [23]. Vaade edelast. Nurga tugipost on lammutatud ja kivid esikupõrandale loobitud. Foto Jüri Pärn 8.12.2016.



Foto 46. (498) Neeme tehnilise vaatluse post. Operaatorihoone [23]. Vaade kirdest. Foto Jüri Pärn 8.12.2016.



Foto 47. (518) Neeme tehnilise vaatluse post. Operaatorihoone [23] lõunaseina lähivaade. Foto Jüri Pärn 8.12.2016.



Foto 48. (513) Neeme tehnilise vaatluse post. Operaatorihoone [23] sisevaade. Foto Jüri Pärn 8.12.2016.



Foto 49. (537) Neeme tehnilise vaatluse post. Operaatorihoone [23] sisevaade. Kaks väga hästi säilinud betoonalust lõunapoolses ruumis. Foto Jüri Pärn 8.12.2016.



Foto 50. (541) Neeme tehnilise vaatluse post. Operaatorihoone [23] sisevaade. Foto Jüri Pärn 8.12.2016.



Foto 51. (869) Neeme tehnilise vaatluse post. Betoonpaneelid (horisontaalselt paigutatud postid), mis hoidsid üleval katusenurka operaatorihoone [23] välisukse ees. Teisel pool oli veel kaks samasugust. Foto Jüri Pärn 8.12.2016.

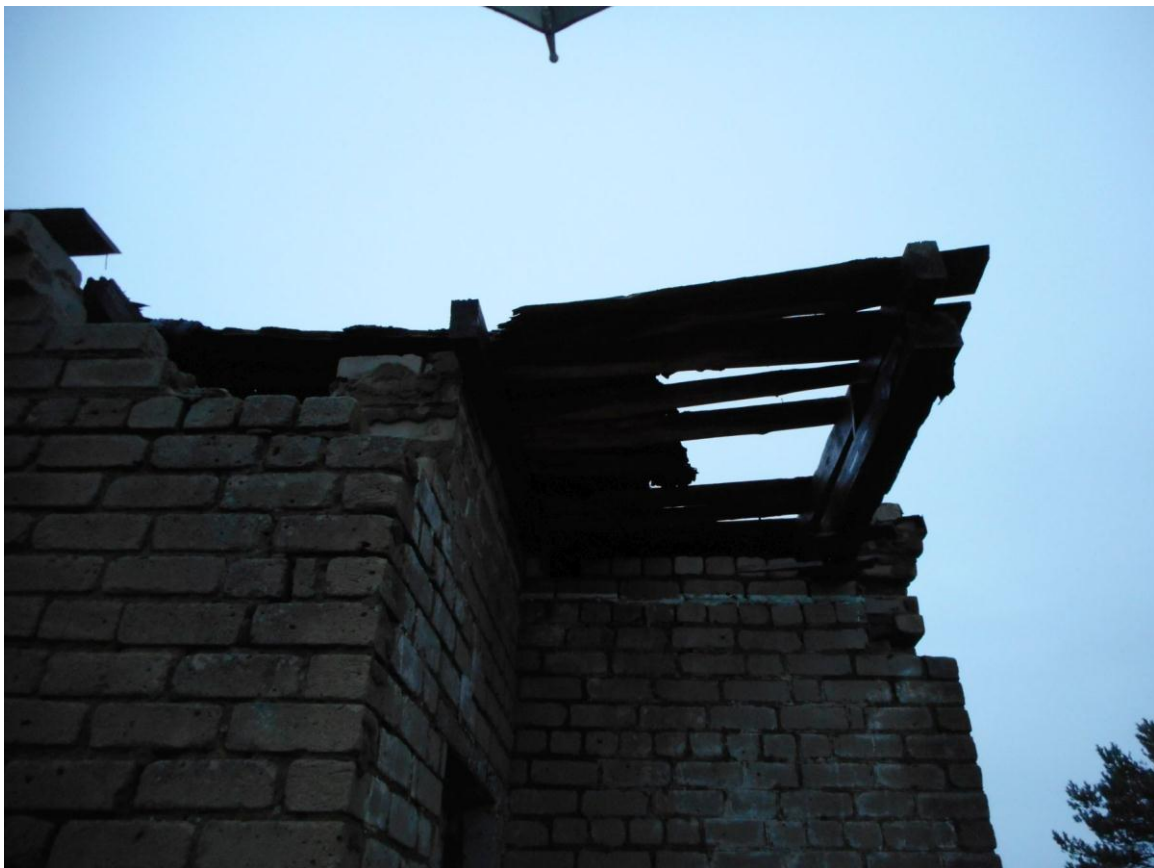


Foto 52. (552) Neeme tehnilise vaatluse post. Operaatorihoone [23] edelapoolse katusenurga tugipost on ära lõhutud. Foto Jüri Pärn 8.12.2016.



Foto 53. (941) Neeme tehnilise vaatluse post. Raadiojaama masti alus [25]. Foto Jüri Pärn 8.12.2016.



Foto 54. (479) Neeme tehnilise vaatluse post. Metallorni [26] maandustakistuse mõõtmise kirjed on veel kohati loetavad. Foto Jüri Pärn 8.12.2016.



Foto 55. (490) Neeme tehnilise vaatluse post. Torni [26] alumise trepi ots on aluse küljest lahti murdunud. Foto Jüri Pärn 8.12.2016.



Foto 56. (492) Neeme tehnilise vaatluse post. Torni [26] loodepoolne tõmmitsaankur. Neid on veel 3 tk, kõik üsna hästi säilinud (aga trossid on „jalutama läinud”). Foto Jüri Pärn 8.12.2016.



Foto 57. (557) Neeme tehnilise vaatluse post. Torn [26], Operaatorihoone [23] ja kividega ääristatud ning silikaatniššidega kaitsekraav [27], vaade põhjast. Foto Jüri Pärn 8.12.2016.



Foto 58. (561) Neeme tehnilise vaatluse post. Torni [26] kirdepoolne tald. Foto Jüri Pärn 8.12.2016.



Foto 59. (567) Neeme tehnilise vaatluse post. Torn [26] putka. Põrand on säilinud ainult rõdul. Foto Jüri Pärn 8.12.2016.



Foto 60. (950) Neeme tehnilise vaatluse post. Torn [26] altvaade. Ülemine trepp on allapoole kukkunud, kuna tema tugipruss on mädanenud. Foto Jüri Pärn 8.12.2016.



Foto 61. (953) Neeme tehnilise vaatluse post. Torn [26] altvaade suurema suurendusega: katuses paistab vaid pisike auk, ent ometigi on torniruumi põrand ära mädanenud ja alla kukkunud (või kukutatud). Foto Jüri Pärn 8.12.2016.



Foto 62. (575) Neeme tehnilise vaatluse post. Kividega ääristatud ja silikaatnišsidega kaitsekraavi [27] ida-lääne-suunaline lõik. Merepoolsel küljel on 3 doti SPS-2 ja 4 silikaatkividest u 1,2 m kõrgust nišši. Foto Jüri Pärn 8.12.2016.



Foto 63. (582) Neeme tehnilise vaatluse post. Väike betoonvarjend [28], vaade sissepääsule edelast. Foto Jüri Pärn 8.12.2016.



Foto 64. (591) Neeme tehnilise vaatluse post. Väike betoonvarjend [28] (u 4,5x2x2 m), sisevaade. Tagaseinas on u 50x50 cm ava. Foto Jüri Pärn 8.12.2016.



Foto 65. (925) Neeme tehnilise vaatluse post. Dott SPS-2 [29] vaade lõunast. Foto Jüri Pärn 8.12.2016.



Foto 66. (880) Neeme tehnilise vaatluse post. Kaitsekraav [27], vaade läänest: doti SPS-2 [30] eemaldatud esik [31], dott SPS-2 [30]. Tagapool diislihoone [14] ja torn [26]. Foto Jüri Pärn 8.12.2016.



Foto 67. (883) Neeme tehnilise vaatluse post. Doti SPS-2 [30] eemaldatud esik [31] — kasutusel prügikastina. Foto Jüri Pärn 8.12.2016.



Foto 68. (889) Neeme tehnilise vaatluse post. Dott SPS-2 [30], vaade kirdest. Taga tulepaak [35]. Foto Jüri Pärn 8.12.2016.



Foto 69. (893) Neeme tehnilise vaatluse post. Dott SPS-2 [30], sisevaade. Kirjad „AT?” ja „1979.a”. Foto Jüri Pärn 8.12.2016.



Foto 70. (815) Neeme tehnilise vaatluse post. Suur betoonvarjend [32] (pikkus peaks olema 10–12 m), vaade põhjast. Foto Jüri Pärn 8.12.2016.



Foto 71. (819) Neeme tehnilise vaatluse post. Suur betoonvarjend [32]. Rauduks on lukus. Foto Jüri Pärn 8.12.2016.



Foto 72. (873) Neeme tehnilise vaatluse post. Dott SPS-2 [33], vaade kagust. Kahel esikuga dotil ([29] ja [33]) on uksepiidad väga hästi säilinud. Foto Jüri Pärn 8.12.2016.



Foto 73. (805) Neeme tehnilise vaatluse post. Madal kaeve (1m u 3 m, s kuni 0,5 m) u 10 cm läbimõõduga metalltoruga [21], tulepaagist u 5 m põhja pool. Toru teist otsa ei õnnestunud leida (suundub kaitsekraavi [27] poole). Taga dott SPS-2 [33] ja kaitsekraav [27]. Foto Jüri Pärn 8.12.2016.



Foto 74. (833) Neeme tehnilise vaatluse post. Suurtükipesa? [36]: 2-osaline kuni 0,5 m sügavune kuni 0,4 m kõrguste vallidega kaeve, suurema osa põhja läbimõõt u 4 m, lõuna pool u 0,5 m laiune sissekäik, ida pool u 3 m laiune aparell? Foto Jüri Pärn 8.12.2016.



Foto 75. (854) Neeme tehnilise vaatluse post. Salvkaev [38] (täis aetud, sees põõsas). Foto Jüri Pärn 8.12.2016.



Foto 76. (781) Neeme tehnilise vaatluse post. Paekivi- või betoonäärtega nelinurkne auk [39] (u 1,5x1x1 m, kordoni lampkast??). Sees tsingitud I-kujulise profiiliga vitstega sõjaväevaad (läbi roostetanud). Tagapool ehitus [40] (dzoti või varjendina kasutatud kelder?). Foto Jüri Pärn 8.12.2016.



Foto 77. (777) Neeme tehnilise vaatluse post. Väga korralikult (seguga) paekividest laotud seintega L-kujuline kelder? [40] (merepoolne põhiosa u 4x1,5x1 m, sissekäik u 3x1,3 m, valli kõrgus maa pool kuni 1 m, mere pool u 0,5 m), vaade põhjast. Tsaari- ning eestiaegse kordoni kelder? (hiljem kasutatud dzoti või varjendina?). Foto Jüri Pärn 8.12.2016.



Foto 78. (772) Neeme tehnilise vaatluse post. Tsaariaegse kordoni ehitise jäänuk? [41] rannaastangus, vaade lõunast. Laius seest u 2 m, kõrgus kuni 1,5 m. Foto Jüri Pärn 8.12.2016.



Foto 79. (857) Neeme tehnilise vaatluse post. Uitra e Uitru sääär. Vaade kaevu [38] juurest läände. Sellel võisid olla piirivalvurite märklauad ajal, mil seda piirkonda kasutati laskeväljana. Foto Jüri Pärn 8.12.2016.

4. Vanemad fotod



Foto 80. (Greenbelt_H_32_4_Varjendid_Uitru_säärel-Neeme_küla.pdf) Neeme tehnilise vaatluse post. Varjend [1] 2010.a. Luuk on juba „läinud”, aga sissepääsu merepoolne külg on veel pinnasega kaetud. Foto Allan Juha?, 2.6.2010. Allikas: DVD Eesti Rohevöö objektide inventeerimise materjalidega (autori valduses).



Foto 81. (Greenbelt_H_32_3_Nõukogude_piirivalve_hoonetekompleks_Neeme_.pdf) Neeme tehnilise vaatluse post. Hoone [14] vaade edelast 2010.a. Foto Allan Juha?, 2.6.2010. Allikas: DVD Eesti Rohevöö objektide inventeerimise materjalidega (autori valduses).



Foto 82. (Greenbelt_H_32_3_Nõukogude_piirivalve_hoonetekompleks_Neeme_.pdf) Neeme tehnilise vaatluse post. Vaade edelast 2010.a: hooned [20] (selle ees pikali aiapost), [23] ja torn [26]. Foto Allan Juha?, 2.6.2010. Allikas: DVD Eesti Rohevöö objektide inventeerimise materjalidega (autori valduses).



Foto 83. (Greenbelt_H_32_3_Nõukogude_piirivalve_hoonetekompleks_Neeme_.pdf) Neeme tehnilise vaatluse post. Vaade läänest 2010.a, objektid vasakult paremale: [11], [9], [27], [24], [26], [14], [23], [21]. Tornitrepid on veel paigas, tornipõrand näib terve. Operaatorihooned [23] katusenurka hoiavad kitsad betoonpaneelid endiselt üleval. Foto Allan Juha?, 2.6.2010. Allikas: DVD Eesti Rohevöö objektide inventeerimise materjalidega (autori valduses).



Foto 84. (Greenbelt_H_14_2_Vene_piirivalvehoonete_varemed_Neeme.pdf) Neeme tehnilise vaatluse post. Prožektorihoon [9] vaade lõunast 2010.a. Foto Allan Juha?, 2.6.2010. Allikas: DVD Eesti Rohevöö objektide inventeerimise materjalidega (autori valduses).



Foto 85. Neeme tehnilise vaatluse post. Torn [26] ja operaatorihoone [23] 2008.a. Vaade edelast. Ukseesine nurgapost on lammutatud, aga tellised on veel ukse ees väljas ja betoonpaneelid (horisontaalsed postid) hoiavad katusenurka üleval. Foto Ivo Kruusamägi 27.07.2008 (Wikipedia).



Foto 86. Neeme tehnilise vaatluse post. Vaade idast 2007?.a. Paremal prožektorihoon [9], mille üks värav on veel küljes. Alajaama betoonjalgade [15] peal näib olevat metallraam. Allikas: <http://kinnisvaraportal-kv-ee.postimees.ee/muua-neeme-poolsaare-tipp-millel-asub-neeme-piilko-2795921.html> (20.12.2016).



Foto 87. Neeme tehnilise vaatluse post. Vaade idast 2007?.a. Betoonist aiapostid [24] on veel püsti, elektritraate vist enam pole. Allikas: <http://kinnisvaraportal-kv-ee.postimees.ee/muua-neeme-poolsaare-tipp-millel-asub-neeme-piilko-2795921.html> (20.12.2016).



Foto 88. Neeme tehnilise vaatluse post. Ihasalu tuletorn [31] ja taamal Uitru säär (1974). Torn kõrval doti SPS-2 ja varjendi KVS-U detailid. Viimaseid on pildil tõenäoliselt kahe komplekti jagu (ühele komplektile on vaja $9 \times 3 = 27$ laineplekist kaart, fotol on neid märksa rohkem). Esiplaanil paekividega ääristatud kaevik? Foto Rein Oras, Eesti Meremuuseum_782_30. Allikas: http://entsyklopeedia.ee/artikkel/ihasalu_poolsaar (25.12.2016).

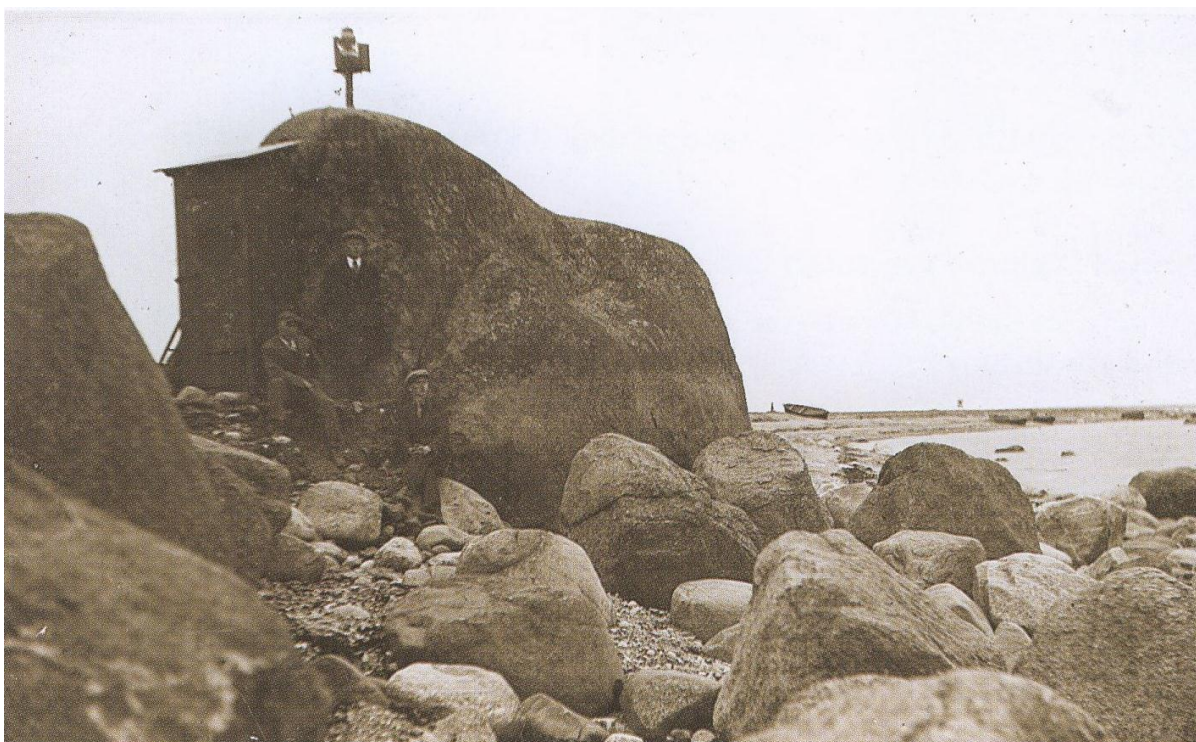


Foto 89. Neeme tehnilise vaatluse post. 1930.a paigaldati Ihasalu neemele suure kivi otsa metallalusel värviliste sektoritega tulepaak [12], tuli oli merepinnast 6 m kõrgusel. Kivi lõunaküljele kinnitati atsetüleenimahutite kapp. Selle kõrval paistab redel. Kivi on veel täiesti terve. Foto Eesti Meremuuseumis, u 1930. Foto allikas: Jaan Vali. Eesti tuletornide ajalugu, lk 250.



Ihasalu tule torn, 1940. Eesti Meremuuseum.



Ihasalu tule torn. Foto Jaan Vali, 2000.

Foto 90. Neeme tehnilise vaatluse post. 1939.a valmis Ihasalu neemel 10 m kõrgune raudbetootule torn [31], mis töötas 1986. a-ni. 1988. a-ks oli latern kustutatud ja edaspidi oli arvel päevamärgina. 2003.a tühistati ta EV navigatsioonimärkide andmekogust. Foto allikas: Jaan Vali. Eesti tule tornide ajalugu, lk 251.

Eesti Entsüklopeedia veebiväljaande väitel on „Uitru säärel endine tule torn, mis nüüd on muinsuskaitse objekt” (http://entsyklopeedia.ee/artikkel/ihasalu_poolsaar, 25.12.2016). Muinsuskaitseameti mälestiste registris teda siiski 25.12.2016 seisuga ei olnud.

5. Täiendav info

Veebilehed:

forum.pogranichnik.ru

pogranec.ru

ERA.R-1.5.579 leht 67 Harju rajooni Jõelähtme kn Neeme külas kasarmu ehitamiseks soovitud maa-ala plaan, 1961, 66x51/A1 (puudutab arvatavasti Neeme uut kordonit)