

**„Eesti sõjaajaloolise arhitektuuripärandi kaardistamine ja kasutusvõimaluste analüüs. 19. ja 20. sajand“**

**5. üksiku jalaväepataljoni kasarm Rakveres**

**Muinsuskaitseline eksperthinnang**

**Koostaja: Silja Möllits, Kaarel Piirimäe**

**November 2017**



Euroopa Liit  
Euroopa  
Regionaalarengu Fond



Eesti  
tuleviku heaks

# **Eksperdi hinnangud militaarehitiste mälestise tunnustele vastavuse kohta**

## **Eksperdi hinnangu koosseis:**

### **1. Kui ehitis kuulub suuremasse militaarkompleksi, siis selle kompleksi kui terviku kokkuvõtlik kirjeldus ja ajalugu, sõja-ajalooline tähtsus, haruldus ja väärtus Eesti kontekstis.**

5. jalaväepataljoni kasarm (tuntud ka kui Nortsu kasarm) oli osa sõjaeelsest Rakvere sõjaväelinnakust, mille koosseisu kuulusid lisaks 5. jalaväepataljonile 1. diviisi 2. suurtükiväegrupp (uusklassitsistlikus stiilis nüüdseks hävinud sammastega kasarmuhoone valmis 1924) ja lennuväe eskadrill nr 1 koos lennukiangaride ja komandopunktidega.

5. jalaväepolgu formeeris alampolkovnik Nikolai Reek 21. novembril 1918 ning üks osales Vabadussõja lahingutes Viru rindel. Pärast Vabadussõja lõppu asus polk Rakverre, kus paiknes algul linna majades Tallinna tn 3 ja 3-a ning endistes Rakvere mõisahoonetes. Kaasaegne kasarm ehitati üksusele 1927. aastal (arhitekt Johann Ostrat); 1928. aastal reorganiseeriti polk 5. üksikuks jalaväepataljoniks. Pataljoni ülemateks olid Eesti Vabadusristi kavalierid Heinrich Paavijaan, Viktor Koern jt. 1932 külastas kasarmut ja sõi seal sõdurisuppi Rootsi kroonprints, tulevane kuningas Gustav Adolf.

5. jalaväepataljoni kasarm planeeriti osana suuremast sõjaväelinnakust, kuhu kuulusid spordiväljakud, köögiviljaaiad, laod, lasketiir ning muid abihooned. Haruldaseks muudab linnaku, et see planeeriti ja ehitati välja täielikult Eesti Vabariigi ajal vastavalt Eesti sõjaväe vajadustele.

Üksikute hoonete kasutamine linna territooriumil (ohvitseride kasiino, 2. suurtükiväegrupi staap kuni 1930. aastani) jätkus peale sõjaväelinnaku valmimist. 1920.-1940. aastatel asus Rakvere linnas 1. diviisi staap.

Saksa okupatsiooni ajal kasutas endist 1. lennueskadrilli lennuvälja Saksa lennuvägi. Muuhulgas tehti ettevalmistusi kaugrakettide V-2 kasutamiseks sõjas NSV Liidu vastu ning rajati V-2 stardiplatvormid. Pärast sõda stardiplatvormid hävitati.

Nõukogude ajal paiknes endises Eesti sõjaväelinnakus Rakveres 23. kaardiväe raketidiviisi allüksused (304. kaardiväe raketipolk), mille staap, komandopunkt ja juhtkonnadivisjon asusid endises 5. jalaväepataljoni kasarmus Nortsu tee alguses. Elamud asusid samas Lennuki tänaval.

1978. aastal saadeti raketipolk laiali ning hooned võttis kasutusele 14. õhukaitsediviisi 207. seniitraketi- ehk õhutorjeteraketibrigaadi juhtkond ja teenindusallüksused. Endises Eesti Vabariigi kasarmus asus brigaadi staap.

Eesti Vabariigi taastamise järel, kui Kodukaitse hoone üle võttis, oli see korras. 1990. aastate keskel toimus aga põleng, mis rikkus katuse, ja seejärel kasarm rüüstati.

## 2. Vastavus mälestiseks tunnistamise kriteeriumidele

<b>EHITISE ANDMED</b>	<b>Nimetus</b>	5. üksiku jalaväepataljoni kasarm Rakveres
	<b>Ehitise asukoht, Koordinaadid</b>	6582445,634049 <sup>1</sup> ; Nortsu tee 3, Rakvere, 44317 Lääne-Viru maakond (59°21'32.1"N 26°21'26.7"E), kat. tunnus 66301:034:0105.
	<b>Algne funktsioon</b>	Ehitatud 5. üksiku jalaväepataljoni kasarmuks.
	<b>Rajamisaeg</b>	Tööd algasid 1926. aastal, hoone avati 1927. aasta sügisel.
	<b>Kirjeldus (plaanilahendus, materjalid, mõõdud)</b>	<p>Punastest tellistest põhiosas kahekorruline hoone on mitmeosaline ja paikneb ilmakaarte suhtes ida-lääne sihiliselt, kerge kaldega kirde-edela suunda (vt asendiplaan 1, asendiplaan 2; ajalooline plaan 1). Hoone ida-lääne sihilise pikiosa mõõtmed on 70 x 15,6 m (vt fotod 1-2) ning sellele lisanduvad põhjaküljes kolm ristuvat osa, millest kaks väiksemat, suurusega u 9,5 x 13,4 m, paiknesid hoone kummaski otsas (vt ajalooline plaan 2, ajalooline foto 1, foto 3). Hoone keskel asus kolmas ristuv osa suurusega u 30,5 x 13 m, mis 21. meetrist laieneb T-kujuliselt mõlemasse külge u 3,2 m. Hoone ida- ja läänekülge on teineteisega peaaegu identsed. Seda nii hoone välistelt parameetritelt kui ka ruumipaigutuselt<sup>2</sup>.</p> <p>Ruumipaigutusel on järgitud loogikat, et hoone ida-lääne sihilise pikiosa lõunaküljel asuvad sõdurite eluruumid, iga tuba vastavalt suurusega 10 x 8 m. Otsmiste tubade pikitelg on põhja-lõuna sihiline, kahe järgneva toa pikitelg ida-lääne sihiline ning nende vahel, hoone keskel paikneb 8,5 x 9,7 m suurune lugemistuba (vt ajalooline foto 2). Selle asetusel mängib ilmselt rolli ruumi funktsioon elanike ühise ajaveetmise alana. Pikihoone põhjaküljel asub kogu hoonet läbiv koridor, kuhu avanevad kõigi tubade ukseid ning selle kaudu pääseb ka söögisaali. Koridori otstes asuvate trepihallide kaudu pääseb teisele korrusele ning õue (vt fotod 4-6). Ülemise korruse ruumide asetus on alumisega identne. Hoone ristuvates osades paiknesid kõrgemate sõjaväelaste ja abipersonali ruumid. Hoone idapoolses ristuv osas, nii alumisel kui ka ülemisel korrusel, paiknesid 2,83 x 5,6 m suurused üksiktoad üleajateenijatele ja veltveebliitele (vt foto 7). Nende vastas asusid pesuruumid. Hoone läänepoolses ristuv osas olid varaidad, kantseleiruumid ja teine blokk pesuruumide (vt foto 8).</p> <p>Hoone keskosast põhja poole avanevas ühekorruselises tiivas paiknes ristkülikukujuline viilkatusega söögisaal (vt foto 9), kuhu pääses kogu hoonet ühendava koridori kaudu. Selle põhjapoolses otsas asus omakorda eraldi ukse kaudu ligipääsetav dušširuum ning selle kõrval oma aja kohta moodsalt planeeritud ja sisustatud köögi ala (vt ajalooline foto 3, foto 10). Kahe ukse kaudu söögisaaliga ühendatud ala keskel paiknes 6,5 x 9,3 m suurune köök nelja toidu valmistamiseks mõeldud küttekoldega. Köögist pääses hoone kirdenurgas asuvasse jahedatesse</p>

<sup>1</sup>L-EST97

<sup>2</sup> Välja arvatud köök ning kokkadele mõeldud eluruumid.

		<p>sahviruumidesse. Köögist lääne poole jäid 6,3 x 6,4 m suurusele alale kokkade eluruumid ning neile mõeldud eraldi koridoriga ühendatud väljapääs (vt foto 11).</p> <p>Arhitektuurimuuseumis säilinud hoone plaanil on näha, et kasarmus oli lisaks köögis asunud pliitidele küttekolleteks 25 ahju, millest osad paiknesid tubades sees, teised asusid seintes ja võimaldasid kütta mitut ruumi korraga. Täpsem info nende kohta puudub, kuna hoonesse pole hetkel võimalik siseneda. Suure tõenäosusega on ahjud kas lammutatud või kasutuskõlbmatud. Hoone välisel vaatlusel korstnakohti ei märgatud .</p> <p>Kasarmuhoone on ehitatud punastest tellistest, maapealne sokliosa on umbes 50 cm kõrguselt kaetud paeplaatidega (vt foto 12). Paekiviplaate on kasutatud ka katuseräästa all (vt foto 13). Hoone fassaad järgib neoklassitsistlikku stiili. Erinevalt näiteks Peeter Suure merekindluse miinilao, praeguse Vahipataljoni kasarmu, hoonest ei ehi hoone otstes paiknevaid fassaade mitte üks klassitsistlik katuseviil, vaid kaks lõikuvat katuseviilu (vt fotod 5-6). See tuleneb osaliselt asjaolust, et hoone koridor ja peasissepääs ei paikne mitte hoone keskteljel, vaid põhjapoolsel küljel.</p> <p>Fassaadi iseloomustab sümmeetria, väikeseruudulised aknad vahelduvate liseenidega. Samas üleminekul punaselt tellisseinalt valgetele krohvpingadele. Kui hoone fassaadile on esimesel ja teisel korrusel iseloomulikud sirged jooned siis katusealuse juures vastanduvad sellele väikesed ümaraknad ja mansardkatused hoone lõunakülje ristuvatel osadel (vt ajalooline foto 2, foto 4).</p>
	<b>Tehniline seisukord</b>	<p>Hoone tehniline seisukord on avariiline, varisemisohtlik. Pikaajaline säilitamine on küsimärgi all, kuna hoonel puudub juba aastaid katus. Hoone müürid on konserveeritud 2012. aasta seisuga, kuid ilma katusega jätkub müüride lagunemine.</p>
	<b>MÄLESTISEKS TUNNISTAMISE KRITEERIUMID</b>	<p><b>KRITEERIUMI SELGITUS</b></p> <ol style="list-style-type: none"> <li>1) Seos kohaliku ja rahvusliku militaarkultuuripärandiga,</li> <li>2) projekteerijaks on tuntud Eesti arhitekt</li> <li>3) ainulaadne näide sõjaeelse Eesti Vabariigi-aegsest militaararhitektuurist.</li> </ol>
<b>Objektiga seotud (füüsilised) väärtused:</b> vanus, autentsus (eksterjäär, interjäär, plaan, funktsioon), arhitektuuriajalooline väärtus (erandlik-tüüpiline, tehnoloogia, uuenduslikkus jms)	<b>1. Vanus</b>	<p>Ehitis on pärit 1920. aastate lõpust. Hoone tähtsus seisneb selles, et projekti autor Johann Ostrati näol on tegemist Eesti mõistes olulise arhitektiga, kelle loometöö algas Eesti Vabariigi algusaastatel ja jätkus Nõukogude aja keskpaigani (Rakvere teatri hoone, TA keemia instituut). 1920. ja 1930. aastatel Rakveres välja arendatud sõjaväelinnak oli oluline osa tollasest Eesti Vabariigi kaitsesüsteemist. Ainukese objektina säilinud 5. jalaväepataljoni kasarm Nortsu teel on unikaalne näide Eesti Vabariigi-aegsest sõjaväearhitektuurist, mis võttis eeskuju Vene kroonuarhitektuurist, kuid kohandas seda uue aja vajadustele uusi tehnilisi võimalusi arvestades.</p>
	<b>2. Autentsus ehk ehedus</b>	<p>Tänapäeval on hoone seisukord nii kehv, et sellesse sisenemine on ohtlik. Sellest tulenevalt on käesolev hinnang antud ainult hoone välisel uurimisel ning ülevaade praegusest</p>

		<p>ruumiasetusest ning säilinud inventarist puudub (olemas on küll hoone omaaegne projekt). Samuti on lähtunud Odette Kirssilt saadud suulistest viidetest.</p> <p>Hoone on oma välistelt mõõtmetelt ning konstruktsioonilt säilinud peaaegu muutumatuna. Originaalseisukorraga võrreldes on tehtud siiski mõningaid hilisemaid muudatusi.</p> <p>Hoone ristuv idatiib:</p> <ol style="list-style-type: none"> <li>1. Idapoolse tiiva põhjaotsas on alumise korruse läänepoolne aknaava asendatud uksega, mis on osaliselt vundamendi sisse raiutud. Selle kohal paikneb õhutusava.</li> <li>2. Samal fassaadi teise korruse lääneseina taandavas osas paikneb sein peal metallist kast.</li> <li>3. Hoone põhjakülje idapoolsesse osasse, vahetult pesemistoaga piirneva ruumi kõrvalt sõdurite eluruumidesse viivasse ida-lääne sihilisse koridori on rajatud uks ning selle juurde viib hallidest tellistest ning betooniga valatud trepp (vt foto 14). Ilmselt on tegemist Nõukogude ajal tehtud lisandusega.</li> </ol> <p>Hoone ristuv keskosa toitlustusalaga:</p> <ol style="list-style-type: none"> <li>4. Hoone ristuva keskosa idaküljele on tehtud u 10 x 7 m suurune juurdeehitus, mis algab 10 m hoone kirdenurgast lõunas (vt foto 9). Laienduse rajamisel on kasutatud sarnaselt hoone põhiosaga punaseid telliseid ning sideainena lubimörti. Samuti on juurdeehituse rajamisel järgitud hoone põhiosaga sarnast stiili. Samas on selgesti näha, et tegemist on hilisema lisaga, kuna eri aegadel rajatud seinade ristumiskohas on müürides vahe. Lisaks on juurdeehituse vundamendiosa kaetud betooniga, mitte paeplaatidega.</li> <li>5. Köögiosa põhjapoolse seina eenduva keskosa läänepoolne, kolmas aken on osaliselt sokli maapealse osa sügavuselt lammutatud. Hiljem on see uuesti kinni müüritud ja alles jäetud väike aknaava (vt foto 15).</li> <li>6. Nii söögisaali ida- kui ka lääneküljel on sein osaliselt lagunenenud (vt fotod 9, 16). Läänekülje seina sokliosa on betoneeritud, mis on ilmselt osa Nõukogude aegsest parandustööst.</li> </ol> <p>Hoone ristuv läänetiib:</p> <ol style="list-style-type: none"> <li>7. Läänetiiva lääneküljel, varaaida ruumide välisseinas on Nõukogude ajal parandatud telliste ja betooniga kaubaava (vt foto 17).</li> <li>8. Praeguseks hetkeks on kinni müüritud kõik hoone alumiste korruste aknad, osa ülemise korruse aknaid ning ukсед, v.a. arvatud idapoolne Nortsu tee poole avanev sissekäik. Kasutatud telliste ning sideaine järgi võib öelda, et müürimistööd on toimunud järk-järgult pikema aja vältel, osaliselt Nõukogude perioodil, osaliselt peale taasiseseivumist, mil hoone kasutusest lõplikult välja jäi (vt fotod 1-14). Odette Kirssi käest pärineva suulise info alusel on teada, et lisaks sõjaväelisele funktsioonile oli</li> </ol>
--	--	--

		hoone Nõukogude ajal mingil perioodil kasutusel ka laohoonena. Sellises kontekstis on loogiline ka akende kinnimüürimine.
	<b>3. Sisseseade säilivus</b>	Teadaolevalt ei ole midagi säilinud.
	<b>4. Funktsiooni järjepidevus</b>	Hoonet kasutati järjepidevalt sõjaväeasutuste poolt Eesti sõjaväe, Saksa ja Nõukogude okupatsiooniarmeede poolt 1920. aastate lõpust kuni 1990. aastate alguseni. Pärast hoone ülevõtmist Eesti Vabariigi ametkondade poolt on see jäänud tühjaks.
	<b>5. Haruldus</b> (üldjuhul välistab tüüpilisuse kriteeriumi)	Eestis on militaararhitektuuri võrdlevalt teiste riikide sõjaväehitistega vähe uuritud, mistõttu on sellele küsimusele raske vastata. Eesti kontekstis on tegu unikaalse objektiga, mis on võrreldav vaid ühe teise objekti - praegu varemeis oleva soomusrongirügemendi sõjaväekasarmuga Tapal. Nortsu kasarmut võib võrrelda ka tsaarivõimu rajatud Peeter Suure merekindluse eri objektidega Tallinna linnas, sealhulgas kasarmutega Tondil, kuid Nortsu kasarm on põhiplaani ja ruumipaigutuse poolest nii Tondi kui Tapa kasarmutest moodsam.
	<b>6. Tüüpilisus</b> (üldjuhul välistab harulduse kriteeriumi)	Nortsu kasarm väärib säilitamist kui omanäoline näide Eesti arhitekti poolt uuendatud ja mugandatud tsaari-Vene sõjaväearhitektuurist.
	<b>7. Silmapaistvus</b>	Hoone väärtus ei seisne eelkõige stiilipuhtuses, materjalikäsitluses või ehituskvaliteedis, vaid selle seotuses Eesti Vabariigi militaarpärandiga ja Rakvere kui ajaloolise sõjaväelinna ajalooa.
<b>Kontekstuaalsed väärtused:</b> keskkond, piirkondlikud eripärad	<b>8. Terviklikkus ehk ansambllisus</b>	Hoone oli algselt osa suuremast Rakvere mõisa maadele välja arendatud sõjaväelinnakust. Tänapäevaks on linnak hävinud ja säilinud on ainult kasarm (vt fotod 3, 18-23). Kasarmust põhja pool on säilinud endise sõjaväelinnaku lagedat ala; endiselt tegutseb väikelennukite lennuväli.
	<b>9. Silmapaistev mõju või sümbolse tähendus</b>	1921.-1940. aastatel oli sõjaväeosadel väga oluline roll Rakveres linna elus. Linna pidustustel andsid tooni sõjaväeparaadid, populaarsed olid väeüksuste jalutuskäigud läbi linna tammikusse, jalaväelaste tänavajooksud, nagu ka linnarahvale korraldatud suvepeod Palermo välja. Sõjaväeosa spordiväljakutel peeti võistlusi, millel osalesid linna sportlased; tegutsesid ohvitseride kasiinod. Lennuvägi korraldas linnarahvale lennupäevi. Ohvitserid elasid mitte sõjaväe territooriumil, vaid linnas ja võtsid aktiivselt osa linna seltsielust. Nii oli Rakvere Muuseumi Seltsi (asutatud 1927) juhatuses kaks ohvitseri.
<b>Assotsiatiivsed väärtused:</b> ajalooväärtus, sümbolväärtus jms	<b>10. Tähtsus ajaloooptsessis</b>	Rakvere sõjaväelinnak on oluline osa sõjaeelse Eesti militaarpärandist. Oma väeosade ja staapidega oli Rakverel keskne roll Eesti kaitsmisel idast üle Narva tuleva sõjalise ohu vastu (1. diviisi rinne).
	<b>11. Seos üldtuntud isikutega</b>	Kasarmu projekteeris tuntud arhitekt Johann Ostrat (EKABL. Tallinn 1996. Lk 362-363).

### 3. Mälestiseks tunnistamise põhjused

Ehitis tuleks tunnistada mälestiseks, sest on ainuke veel säilinud Eesti Vabariigi-aegse militaarpärandi objekt Rakveres. Analoogseid ehitisi on Eestis veel ainult üks: Tapal asuv endise soomusrongirügemendi kasarm, mis on varemeis ja ei ole kaitse alla võetud. Rakveres Nortsu teel asuv kasarm on Tapa kasarmust väärtuslikum.

Rakveres võib täheldada positiivset huvi linna pikaajalise sõjaajaloo ja militaarkultuuri vastu. Tsaari-Vene ajal asus Rakveres invaliidide komando, pärast Esimest maailmasõda kuni külma sõja lõpuni paiknesid linnas järjepidevalt Eesti, Saksa ja Nõukogude Liidu sõjaväeosad. 1990. aastatest alates ei ole Rakveres ühtki sõjaväeosa ning ei tasu loota, et siia mõni Eesti Kaitseväge üksus võidaks üle tuua. Nortsu kasarm asub linna servas tööstuspiirkonnas, mis raskendab selle kasutuselevõttu avaliku hoone, ärihoone vms-na. Samas ei ole välistatud, et kui hoone konserveeritakse, võidakse sellele leida kasutus kunagi tulevikus.

### 4. Kaitsevööndi ettepanek ja selle põhjendus



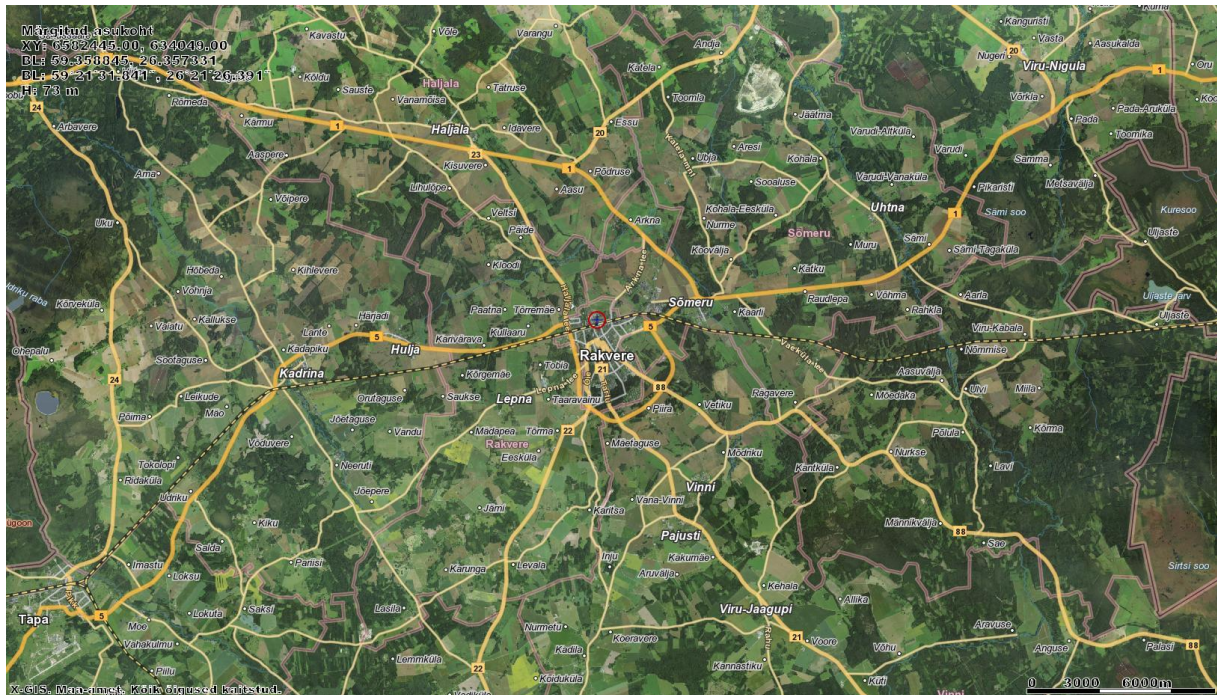
1 - kasarmu varemed.

Kunagine sõjaväelinnak on tervikuna hävinud, seetõttu võib kaitsevöönd piirduda kinnistuga 66301:034:0105. Hoone vaadeldavuse seisukohast võiks üritada säilitada kasarmust põhja poole jäävat väljakuala (vt fotod 3, 18-23), mis meenutab ajaloolist miljööd.



## 5. Lisad:

### 5.1. Asendiplaanid



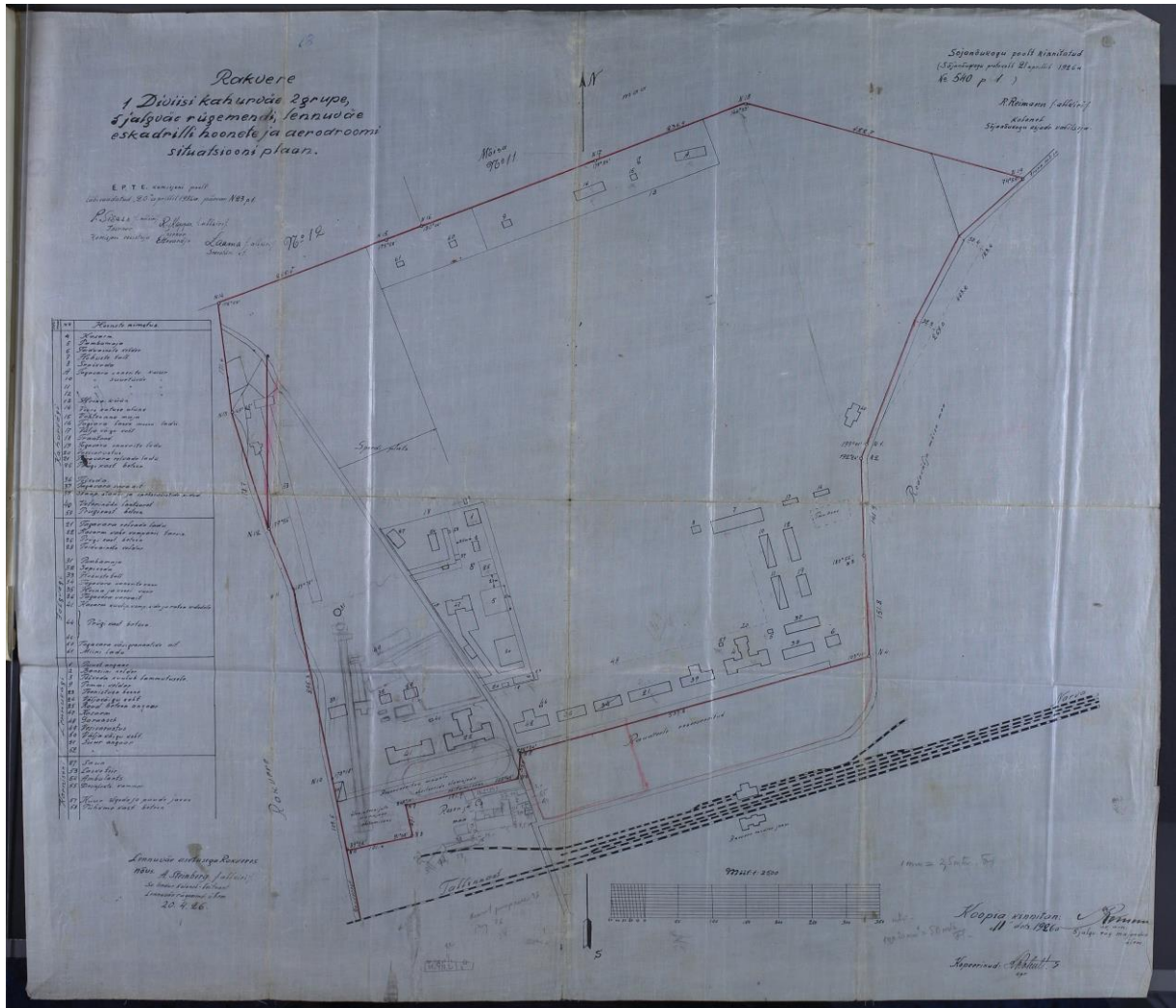
Asendiplaan 1 - Rakvere kasarmuhoone asukoht.



Asendiplaan 2 - Nortsu tee 3 kasarmuhoone asukoht.



## 5.2 Ajaloolised plaanid



Ajalooline plaan 1 - Rakvere kasarmu paiknemine toonasel sõjaväelinnakus.



## 5.2. Ajaloolised fotod:

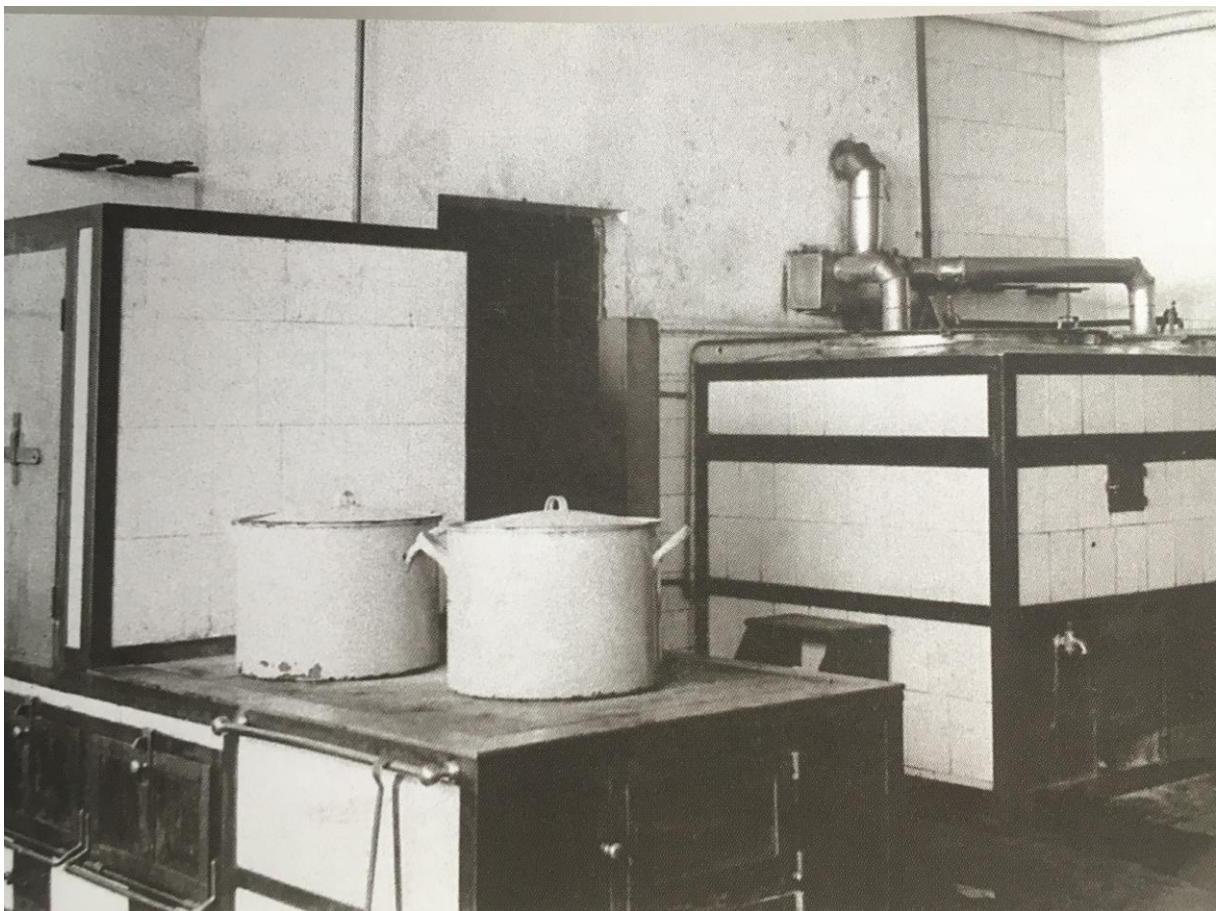


Ajalooline foto 1 - Rakvere 5. jalaväepataljoni kasarmu, vaade loodest. Allikas: Eesti kasarmud, 2008.





Ajalooline foto 2 - Rakvere 5. jalaväepataljoni kasarmu, vaade kagust. Allikas: Eesti Rahvusraamatukogu digitaalarhiiv DIGAR.



Ajalooline foto 3 - Kasarmu köögi sisevaade. Allikas: Eesti kasarmud, 2008.



### 5.3 Fotod



Foto 1 - Kasarmu lõunakülje läänetiib, vaade idast.



Foto 2 - Kasarmu lõunakülje idatiib, vaade läänest.





Foto 3 - Kasarmu põhjakülje läänetiib ning ristuvad osad. Vaade loodest.



Foto 4 - Kasarmu idapoolne sissepääs, vaade kagust.





Foto 5 - Kasarmu idapoolne sissepääs, vaade idast.



Foto 6 - Kasarmu läänepoolne sissepääs, vaade kagust.





Foto 7 - Kasarmu idapoolne ristuv tiib, vaade loodest.



Foto 8 - Kasarmu läänepoolne ristuv tiib, vaade loodest.





Foto 9 - Hoone keskelt põhja suunas avanev ristuv tiib, vaade kirdest.



Foto 10 - Kasarmu köögiosa, vaade idast.





Foto 11 - Kasarmu köögiosa, vaade läänest.



Foto 12 - Kasarmu söögisaali läänesein, vaade läänest. Sokliosjal näha osaliselt murenunud paeplaatide kiht.





Foto 13 - Kasarmu pikihoone läänepoolse sissepääsu viil, vaade edelast. Katuseviilu all näha paeplaadid.



Foto 14 - Hoone põhjakülje idatiiva nurka ehitatud trepp. Vaade loodest.





Foto 15 - Hoone köögiosa põhjasein, vaade kirdest. Fotol näha eenduva keskosa ümber ehitatud aknaava.



Foto 16 - Söögisali läänekülg, vaade loodest. Fotol näha osaliselt lagunenud müüriosa.





Foto 17 - Hoone läänetiiva läänepoolne välissein, vaade edelast. Fotol näha kaubaava parandustööd.



Foto 18 - Kasarmu lääneküljele jääv ala, vaade põhjast.





Foto 19 - Kasarmu põhjaküljele jääv ala, vaade loodest.



Foto 20 - Sama. Vaade läänest.





Foto 21 - Sama. Vaade edelast.



Foto 22 - Sama. Vaade lõunast.





Foto 23 - Sama. Vaade kagust.