

„Eesti sõjaajaloolise arhitektuuripärandi kaardistamine ja kasutusvõimaluste analüüs. 19. ja 20. sajand“

Säärenina tehnilise vaatluse posti vaatlustorn

Muinsuskaitseline eksperthinnang

Koostaja Jüri Pärn

November 2017



Euroopa Liit
Euroopa
Regionaalarengu Fond



Eesti
tuleviku heaks

Eksperthinnang ehitise mälestise tunnustele vastavuse kohta

Säärenina tehnilise vaatluse post

(Hiiu maakond, Pühalepa vald, Suuresadama küla, Sääre ninast loodes; katastritunnus: 63901:001:2040; lähiaadress: Kärkla metskond 42)

1. Kompleksi kui terviku kokkuvõtlik kirjeldus ja ajalugu, sõja-ajalooline tähtsus, haruldus ja väärtus Eesti kontekstis.

Säärenina tehnilise vaatluse posti (TVP) põhiosadeks on operaatori- ehk tehniline hoone, vaatlustorn, prožektorihoone koos -positsiooniga, diisli- ning akuhoone ja väljaspool aiaga piiratud ala kütusehoidla. Kõiki hooneid ja torni ühendavad küllaltki korralikud betoonkõnniteed.

Kompleks pärineb Nõukogude ja Külma sõja perioodist ning oli mõeldud piirialade tehniliseks ja visuaalvaatluseks (ujuvvahendite ning madalalt lendavate õhusõidukite avastamiseks ja jälgimiseks), mille poolest oli ta omas ajas oluline militaarobjekt. Seda mitte üksnes piirivalve, vaid ka õhukaitse seisukohalt, kuna vaatlusposti meeskonnal oli kohustus teavitada ka tema poolt märgatud õhupiiri rikkumistest ja sellekohane info edastati kordonist õhukaitseväeosadele. Vaatlusinfot pidi edastama ka mereväele. Teavitada tuli lisaks piiririkumistele ka muudest sõjalises mõttes olulistest tähelepanekutest.

Säärenina TVP on rajatud arvatavasti 1950.-il aastail. Selle ehitised on erinevas stiilis ning valminud ilmselt eri aegadel. Diisli- ning akuhoone ja kütusehoidla välisseinad on valatud betoonist – tõenäoliselt on need vaatlusposti vanimad hooned. Radari- ning sideoperaatorihoone ehk tehniline hoone on paksudest silikaattelistest (ehitatud arvatavasti 1970.-il), vaatlustorn metallist (puidust vaheplatvormide ja vaatlusruumiga), prožektorihoone (tõenäoliselt uusim Säärenina TVP hoone, 1980.-te algusest) Tallinna Ehituskeraamikatehase punastest kärgetelistest.

Vaatluspost kuulus algul 11. piirivalvesalga (s/o 2133) Kuri kordoni ning 1980.-te algusest Suuresadama kordoni koosseisu. Sellel teenis korraga 3–5 (6) ajateenijat.

Kompleks on olulise ajaloo- ja nostalgiväärtusega sellel ning analoogsetel objektidel teeninud inimestele ja nende järglastele, ent ka laiemalt võttes kogu endise NSV Liidu riigikaitseüsteemis ja ka Eesti piirivalve taasloomises ühel või teisel moel osalenutele.

Säärenina TVP terviklik ehitiste kogum moodustab märkimisväärse arhitektuurilis-loodusliku ansambli. Kõik sellesse kuulunud ehitised on suuremal või vähemal määral säilinud ning suhteliselt väheste pingutuste ja vahenditega konserveeritavad või taastatavad.

Kõigi Eestis asunud piirivalve vaatluspostide arv pole teada, samuti pole hinnangu koostajale täpselt teada, kui palju neist on tänaseni säilinud. 1992. aastal oli Venemaa piirivalvel Eestis 58 tehnilise vaatluse posti kompleksi.

Säärenina tehnilise vaatluse posti vaatlustorn

2. Vastavus mälestiseks tunnistamise kriteeriumidele.

EHITISE ANDMED	Nimetus	Säärenina tehnilise vaatluse posti vaatlustorn
	Ehitise asukoht (koordinaadid)	Hiiu maakond, Pühalepa vald, Suuresadama küla, Sääre ninast loodes; katastritunnus: 63901:001:2040; lähiaadress: Kärkla metskond 42. 58°58'57.69", 22°56'18.58"; x: 6538670.6, y: 438964.7
	Algne funktsioon	Vaatlustorn
	Rajamisaeg	1950ndad – 1980ndate algus (algne vaatlustorn võis olla puidust)
	Kirjeldus (plaanilahendus, materjalid, mõõdud)	Ruudukujulise põhiplaaniga, püramiidja profiiliga nurkraudadest monteeritud metalltorn, viieosalise (-käigulise) trepiga (neid osi võib käsitleda ka viie või kahe eraldi trepina). Trepikäigud on omavahel või rõdupiiretega kokku keevitatud. Ülal ringrõduga puidust vaatlusruum, mille katusel on 2 radariantennialust. Vaatlusruumi seinad olid soojustatud, siseviimistluseks vineer. Torni pingutustrosside ankrud on uuemat tüüpi. Mõõdud: torni metalloosa baas 5x5 m, ehitusalune kontuur koos trossiankrutega u 14x14 m, kõrgus koos piksevardaga u 19 m (vaatlusruumi põranda kõrgus 15 m).
Tehniline seisukord	Puidust osa rahuldav kuni avariiline, metallist kandekonstruktsioonid on heas või rahuldavas seisukorras. Säilinud on suur osa originaalvärviikihtidest. Tehniline seisukord võimaldab ehitist pikaajaliselt säilitada.	
	MÄLESTISEKS TUNNISTAMISE KRITEERIUMID	KRITEERIUMI SELGITUS
Objektiga seotud (füüsilised) väärtused: vanus, autentsus (eksterjäär, interjäär, plaan, funktsioon), arhitektuuri-ajalooline väärtus (erandlik-tüüpiline, tehnoloogia, uuenduslikkus jms)	1. Vanus	Pärineb Nõukogude ja Külma sõja perioodist (nende lõpukümneist).
	2. Autentsus ehk ehedus	Autentsed mahud on täielikult säilinud, põhikonstruktsioon on rahuldavas seisukorras (kandekonstruktsioonid on säilinud täielikult, piirdekonstruktsioonid osaliselt), ruumistruktuur on täielikult säilinud; viimistluskihid suuremalt osalt säilinud, säilinud on ka mitmeid interjööri spetsiifilisi pisdetaile. Alles on 2 radariantennialust, trepp, piksevarras, radarijuhtmete kandurid. Avatäited puuduvad. Teadaolevalt ei ole ehitist eksploatatsiooni ajal ega hiljem oluliselt ümber ehitatud.
	3. Sisseseade säilivus	Seina külge kinnitatud relvapüramiidi säilmed (2 automaadikohta).
	4. Funktsiooni järjepidevus	Algne funktsioon rajamise ajast kuni Vene piirivalve lahkumiseni Hiiumaalt septembris 1992. Seejärel kasutas objekti lühikest aega Eesti piirivalve, hiljem on olnud kasutuseta. Renditud RMK poolt Hiiumaa Militaarajalooseltsile, kes soovib objekti osaliselt

		restaureerida ning perspektiivis võtta kasutusele vaatetornina ja militaarajaloo eksponaadina.
	5. Haruldus (üldjuhul välistab tüüpilisuse kriteeriumi)	Ehitis on Hiiumaa ainus püramiid-tüüpi piirivalve metalltorn. Teadaolevalt ainuke seda tüüpi torn Eestis, mis on säilinud kompleksena. Sama tüüpi torne on Eestis teada veel vähemalt 8: 2015.a seisuga Saaremaal 3, Läänemaal 3 ja Harjumaal 2. Erinevalt Säärenina tornist on neil kõigil olulisi konstruktsiooniosi puudu (nt Läänemaa Harilaiu torn on ühe sektsiooni ehk 2 m võrra madalam ja sel pole olnud radarialuseid).
	6. Tüüpilisus	
	7. Silmapaistvus	Ehitis on stiilipuhtuselt, materjalikäsitluselt ja ehituskvaliteedilt oma aja silmapaistev näide.
Kontekstuaalsed väärtused: keskkond, piirkondlikud eripärad	8. Terviklikkus ehk ansambelilisuus	Objekt kuulub Säärenina TVP terviklikku ehitiste kogumisse, mis moodustab arhitektuurilis-loodusliku ansambli.
	9. Silmapaistev mõju või sümbolne tähendus	Ehitis on oma kontekstis üsna tuntud ja silmapaistev maamärk. Tehnilise vaatluse postid sümboliseerivad kõige vahetumalt „Raudse eesriide“ ajastut.
Assotsiaatiivsed väärtused: ajaloo-väärtus, sümbol-väärtus jms	10. Tähtsus ajaloo-protsessis	Ehitis on piirivalve TVP kompleksi osana seotud oluliste ajaloo-protsesside ja sündmustega (NSV Liidu riigipiiri- ning õhukaitse, nn Külme sõda).
	11. Seos üldtuntud isikutega	

3. Mälestiseks tunnistamise põhjused.

Ehitist on põhjust mälestiseks tunnistada, kuna ta omab vähemalt 4 ehitismälestise tunnust: on seotud oluliste ajaloo-protsesside ja sündmustega Euroopa, endise NSV Liidu, Eesti, maakonna ning asustatud punkti tasandil; kuulub terviklikku ehitiste kogumisse, mis moodustab ansambli või olulise osa funktsionaalsest tervikust; on perioodile tüüpiline, silmapaistev või erandlik ehitis; kannab edasi oma algset funktsiooni.

Objekt asub Pühalepa valla Sääre–Suursadama väärtuslike maastike alal, on kantud Pärandkultuuri andmebaasi.

Nõukogude piirivalvel oli Eestis eri aegadel üheaegselt kokku ligikaudu 36–90 liinikordonit, millel olid mõnekilomeetriste vahedega erineva otstarbe, koosseisu ja varustusega vaatluspostid (visuaalvaatlus-, projektor-, radiolokatsiooni- ning tehnilise vaatluse postid). Igal liinikordonil oli 1–3 statsionaarse tehnilise vaatluse posti või

projektoriposti ning 2–10 muu vaatlusposti positsiooni. Igaühel neist oli oma roll NSV Liidu riigipiiri kaitsmisel ja ka riigikaitstes laiemalt võttes.

Käsitletav kompleks on silmapaistev mälestis Külma sõja 50ndatest–80ndatest aastatest. Objekt on taaskasutatav multifunktsionaalselt (sh loodusturismi vaatetorn), vajadus selle taastamiseks on kirjas ka Pühalepa valla arengukavas ning Väinamere hoiuala kaitsekorralduskavas. Vald tunnustab objekti kohaliku vaatamisväärsusena.

Kuna objekt on Suursadama vahetus läheduses, mis on Hiiumaa oludes küllaltki käidav koht, on perspektiivikas kujundada sellest rohkelt külastatav turismiatraktsioon.

4. Kaitsevööndi ettepanek ja selle põhjendus.

Säärenina tehnilise vaatluse posti vaatlustorni kaitsevöönd (vt joonis 1A) peaks hõlmama vähemalt selle osa kinnistust Kärkla metskond 42 (63901:001:2040), millel asuvad vaatlusposti ansamblisse kuulunud ehitised, ning nende lähiümbrust 50 meetri raadiuses, et säilitada objekti terviklikkust ja objektiga seotud maapinna alla mattunud või võssakasvanud ehitisi ning muid esemeid, mida saab kasutada objekti edasise arendamise ja kasutamise huvides.

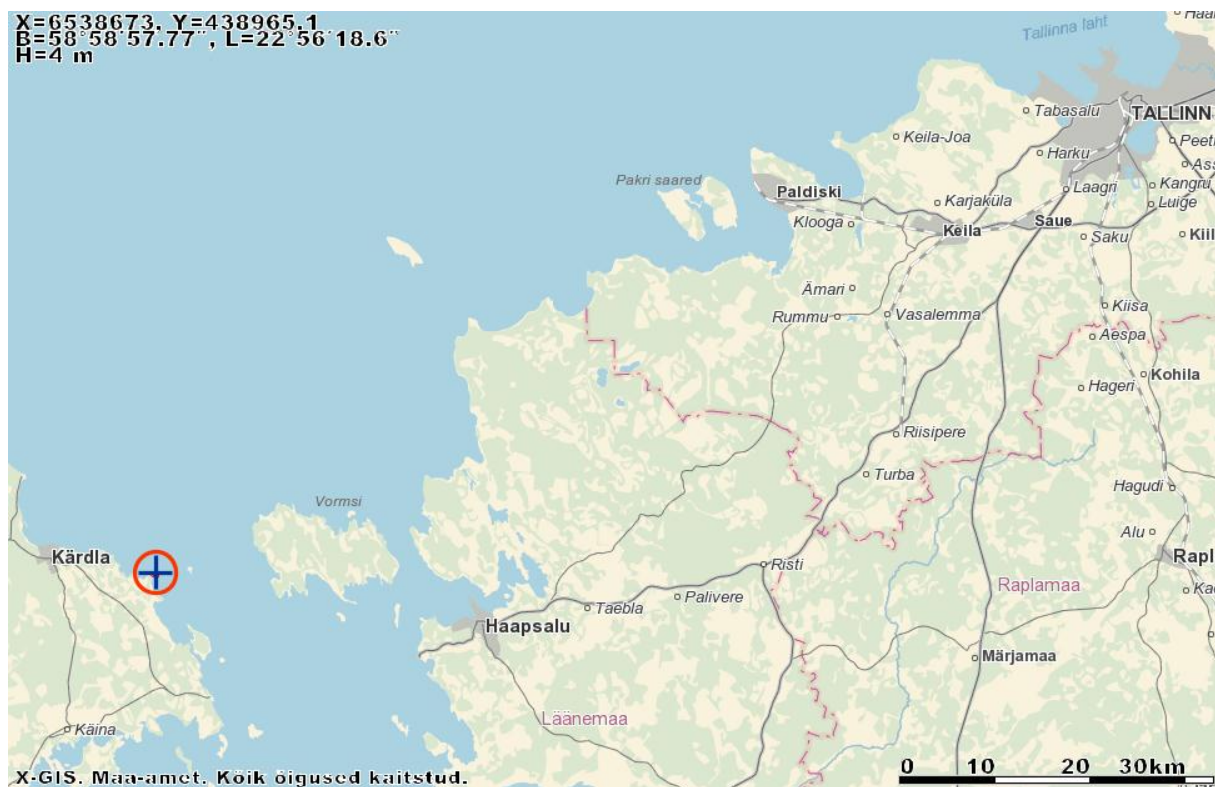
Vaatlustorni kaitsevööndis paiknevad järgmised kultuuriväärtusega ehitised (kompleksi osad ja varasemad militaarehitised): operaatori- ehk tehniline hoone, projektorihoone koos - positsiooniga, diisli- ning akuhoone, kütusehooldla, lagunenud piirdeaed (vt joonised 3 ja 4, objektid 1 ja 3–6; fotod 17–21), betoonkõnniteede võrk, betoonplats, kaks eterniitplaatidega ääristatud laskepessa, raadiomasti alus, 3 kaevikuliini ning mitu muud kaevet ja pisiehitist.



Joonis 1A. Kaitsevööndi ettepaneku skeem. Ühine kaitsevöönd viiele kirjeldatavale ehitisele, 50 m äärmistest hoonetest. Nurgapunktide koordinaadid: 58°58'58.22", 22°56'11.91"; 58°58'54.81", 22°56'17.62"; 58°58'54.94", 22°56'20.89"; 58°58'57.64", 22°56'22.57"; 58°58'59.65", 22°56'17.57" ehk 6538688.8,438858.5; 6538581.9,438948; 6538585.1,439000.4; 6538668.2,439028.4; 6538731.5,438949.6.

5. Lisad:

5.1. Joonised:



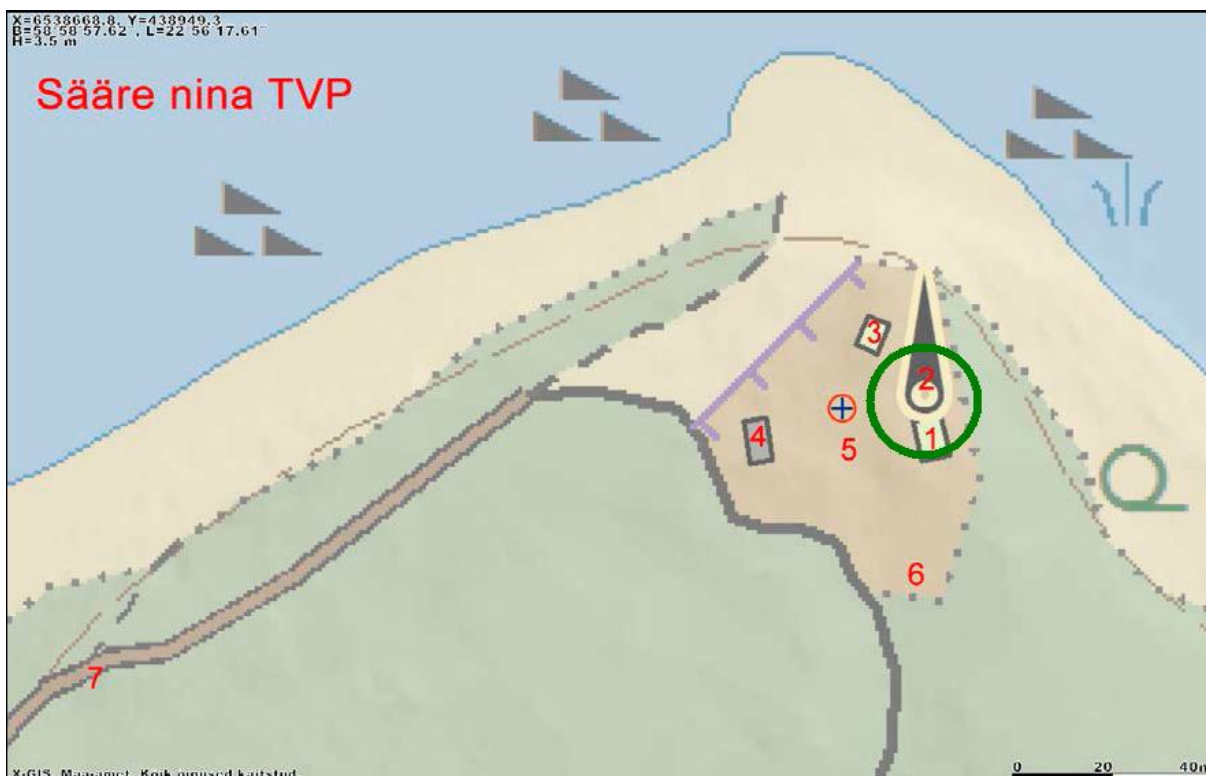
Joonis 1. Ehitise asukoht Hiiu maakonnas.



Joonis 2. Asendiplaan. Ehitise asukoht kinnistul Kärda metskond 42 (63901:001:2040). Maa-ameti reljefikaart.



Joonis 3. Asendiplaan. Ehitise (nr 2, roheline ring tähistab torni kontuuri koos trossiankrutega) asukoht kinnistul Kärkla metskond 42 (63901:001:2040). Kinnistu piirid jäävad kaadrist välja.

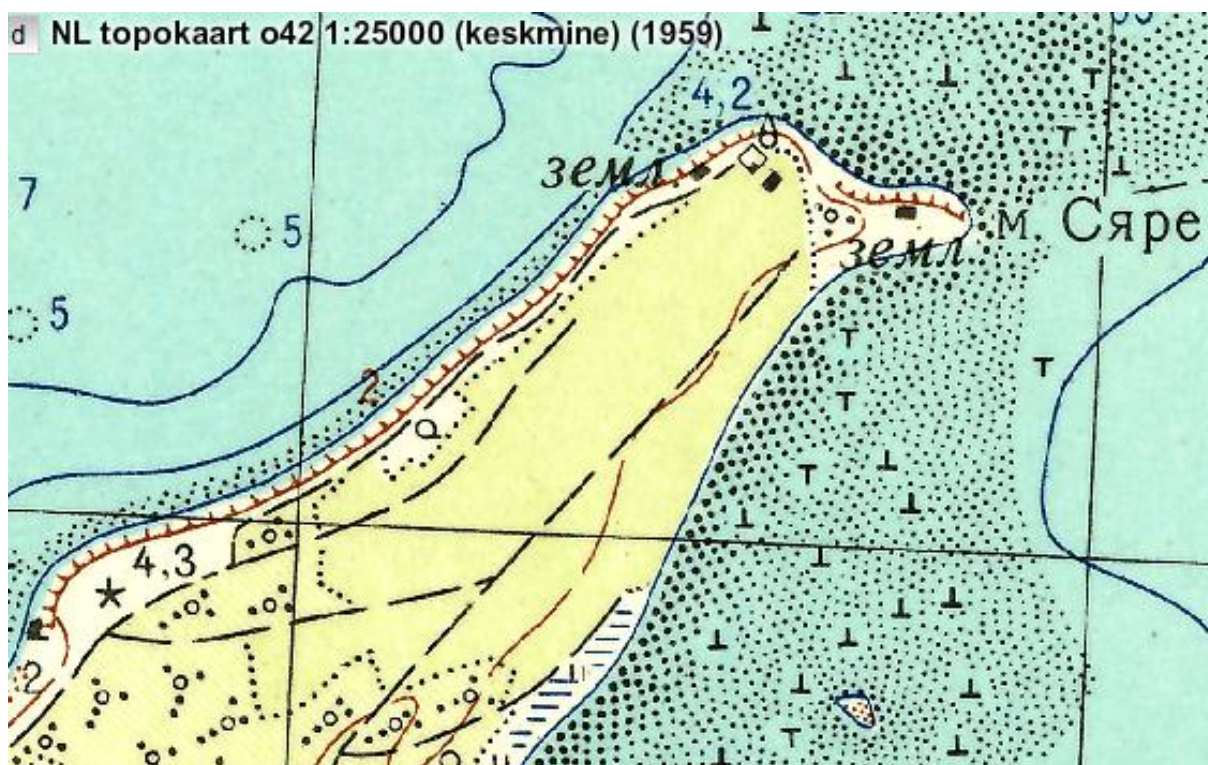


Joonis 4. Asendiplaan. Ehitise (nr 2, roheline ring tähistab torni kontuuri koos trossiankrutega) asukoht kinnistul Kärkla metskond 42 (63901:001:2040).

Numbrite selgitus joonisel: 1 - operaatori- ehk tehniline hoone, 2 - vaatlustorn, 3 - prožektorihoone, 4 - diislihoone, 5 - piirdeaed, 6 - kütusehoidla, 7 - dott (1941. aastast).

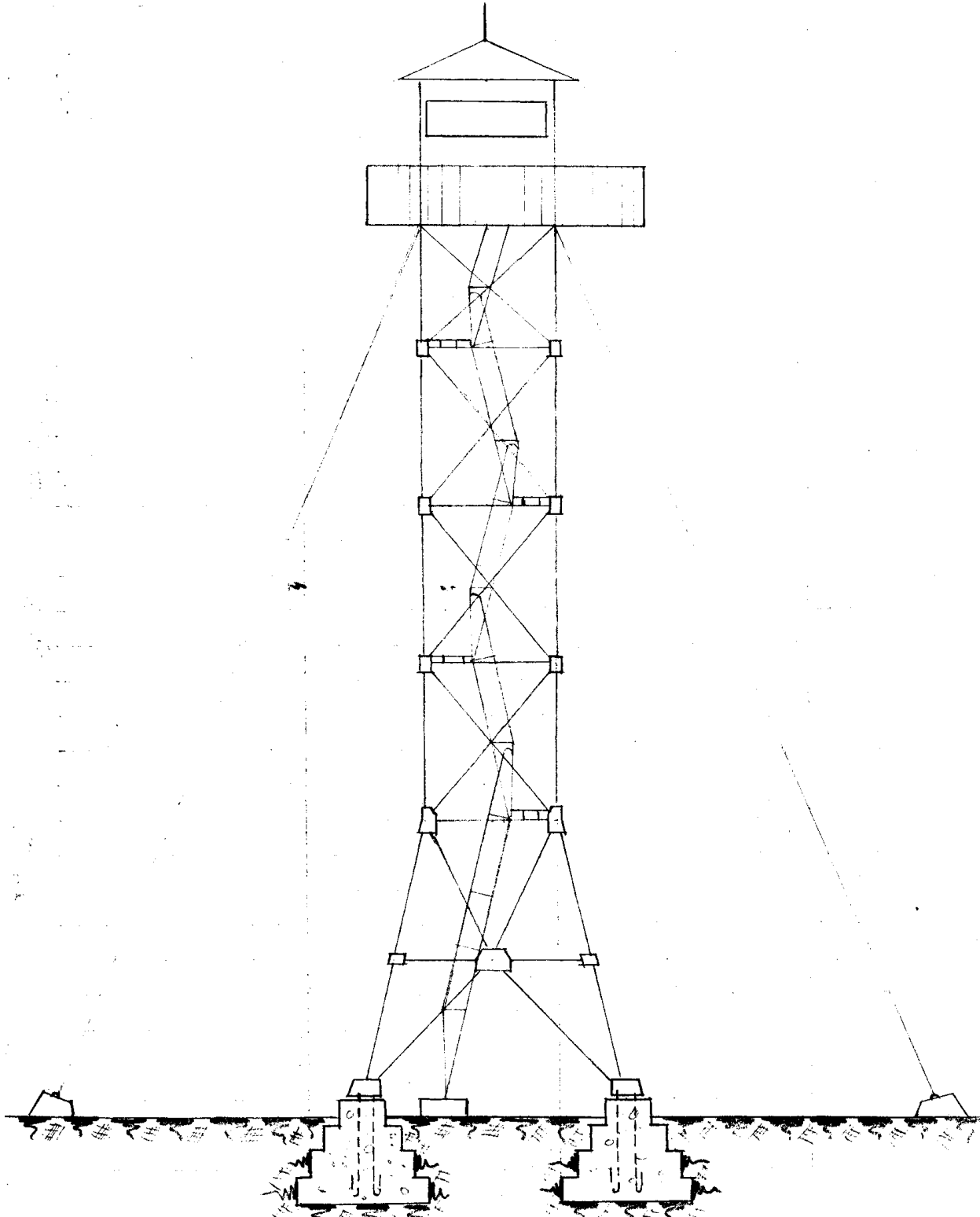


Joonis 5. Objekti ümbruse reljeefikaart. Torn kõrgusarvuks on kaardil märgitud 22 m.



Joonis 6. Objekti (kõrgusmärgi 4,2 juures) ümbrus NL topokaardil 1:25 000 (1959).

Схематический чертеж вышки



Joonis 7. Tavalisemat (vanemat) tüüpi metallvaatlustorni (ilma radariantennialusteta variant, milliseid paigaldati visuaalvaatluseks kordonite ning sadamate juurde) skemaatiline joonis Läänemaal asunud Hara piirivalvetorni passist. Säärenina torn on teistsugune, uuemat tüüpi (vt foto 1). Projektikohaselt ulatuvad torni jalgade vundamendid (kõrgus u 2 m) u 1,7 m maa sisse, poldid (sissebetoneeritud keermestatud vardad) aga vundamendi põhjani ning on alumisest otsast kõverdatud. Tõenäoliselt samalaadsed (ent suuremate vahedega) on ka Säärenina torni vundamendid.

5.2. Fotod:

Ajaloolised fotod



Foto 1. Tornide vaade edelast. Paremal operaatorihoone, selle akna juures raadiomasti alus (nüüdseks demonteeritud, ent maa sees olev osa on alles). Foto Mart Mõniste 28.02.2008.



Foto 2. Eesti piirivalvurid Sääre tornis (24.11.1995). Foto järgi saab autentsel kujul taastada siseviimistluste.



Foto 3. Vasakult: prožektorihooned, torn, diislihoone. Foto tõenäoliselt 1990. aastate keskelt. Foto järgi saab originaalilähedasel kujul taastada maskeeringumustrid.

Uuemad fotod



Foto 4. Torni üldvaade (J. Pärn 8.09.2017). Vasakul prožektor- ning paremal operaatorihooned.

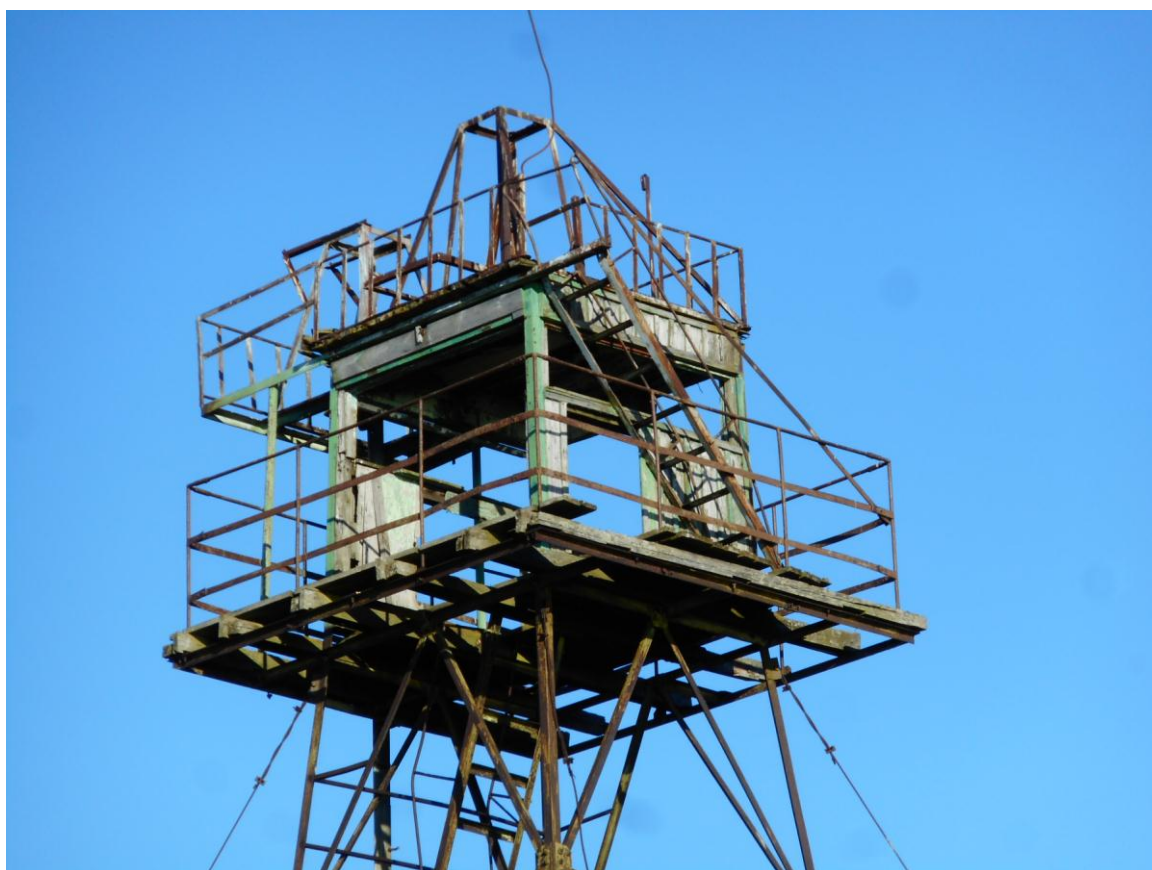


Foto 5. Torni ülaosa (vaatlusruum ja radariantennide teenindusplatvorm) (21.07.2017).



Foto 6. Tornis alumine vaheplatvorm (21.07.2017). Tagumine aluspruss on ära mädanenud ja ripakil, ¼-tollised aluslauad lahti vajunud, aga veel tugevad.



Foto 7. Tornis alumise vaheplatvormi defektid lähivaates (21.07.2017).



Foto 8. Torni alumise vaheplatvormi defektid lähivaates (9.05.2016).



Foto 9. Torni ülemine vaheplatvorm (9.05.2016). Aluskihina on kasutatud voodrilaudu, selle peal tollised hõõveldatud laudad.



Foto 10. Tornis vaatlusruumi ning rõdu põrandad altpoolt (9.05.2016).



Foto 11. Tornis vaatlusruumi lagi (9.05.2016). Vineeriga kaetud.



Foto 12. Tornis vaatlusruumi põrand (9.05.2016).



Foto 13. Vaatlusruumi sisevaade. Vasakul relvapüramiidi säilmed (2 automaadikohta, 3 uksehinge) (9.05.2016).



Foto 14. Radariantennialused torni katusel (9.05.2016).



Foto 15. Radariantennialused ja nende teenindusplatvorm torni katusel (9.05.2016).



Foto 16. Tornikatusnurga detail (9.05.2016). Bituumenkatuse ja pleki ääris.

Kaitsevööndis asuvate muude põhiehitiste fotod (8.09.2017)



Foto 17. Operaatori- ehk tehniline hoone (joonised 3–4, hoone 1). Seintes on paar pragu, mis aga pole varisemisohtlikud. Seintel on säilinud palju siseviimistlust ja maskeerimismaalinguid. Katus osalt sisse langenud. Ehitatud enne 1976.a (seintesse kraabitud mitu aastaarvu).



Foto 18. Prožektorihooone koos -positsiooniga (joonised 3–4, hoone 3). Prožektori relsid on suuremalt jaolt säilinud (üks rööbas on osaliselt välja kistud ja sellelt u 2 m pikkune jupp ära saetud). Katus puudub. Hoone parempoolse nurga juures trepiastmes on aastaarv 1982.



Foto 19. Diisli- ning akuhoone (joonised 3–4, hoone 4). Sees on 2 erineva konstruktsiooniga betoonist diisliialust. Sisustusest on säilinud metallriiul või kandur ja puidust akuriil/laud. Katus sisse langenud, seinad tugevad.



Foto 20. Kütusehoidla (joonised 3–4, hoone 6). Asub väljaspool piirdeaeda. Süvistatud maasse u 1 m sügavusele, sees 2 betoonist valatud vaadialust. Katus puudub, seinad tugevad, paksusega 20–30 cm.



Foto 21. Piirdeaed (joonised 3–4, rajatis 5). Mitu posti koos traatidega on veel püsti — nende järgi saab aia taastada originaalkujul, kasvõi osaliselt.

5.3. Lisainformatsioon

Kogu Säärenina tehnilise vaatluse posti ülevaade:

<http://www.mil.hiiumaa.ee/xx/Hiiumaa%20Saarenina%20PTN.pdf>

Muud lisainfot:

Pärandkultuuri objekti kirjeldus: <http://parandobj.eelis.ee/-1199031945>